

जब तक आपको यह परीक्षण पुस्तिका खोलने को न कहा जाए तब तक न खोलें

टी. बी. सी. : JNUP-B-GKL



परीक्षण पुस्तिका अनुक्रम

क्रम संख्या

## परीक्षण पुस्तिका सामान्य ज्ञान



समय : दो घण्टे

पूर्णांक : 100

### अनुदेश

1. परीक्षा प्रारम्भ होने के तुरन्त बाद, आप इस परीक्षण पुस्तिका की पड़ताल अवश्य कर लें कि इसमें कोई बिना छपा, फटा या छूटा हुआ पृष्ठ अथवा प्रश्नांश, आदि न हो। यदि ऐसा है, तो इसे सही परीक्षण पुस्तिका से बदल लें।
2. कृपया ध्यान रखें कि OMR उत्तर-पत्रक में, उचित स्थान पर, रोल नम्बर और परीक्षण पुस्तिका अनुक्रम A, B, C या D को, ध्यान से एवं बिना किसी चूक या विसंगति के भरने और कूटबद्ध करने की जिम्मेदारी उम्मीदवार की है। किसी भी प्रकार की चूक/विसंगति की स्थिति में उत्तर-पत्रक निरस्त कर दिया जाएगा।
3. इस परीक्षण पुस्तिका पर साथ में दिए गए कोष्ठक में आपको अपना अनुक्रमांक लिखना है। परीक्षण पुस्तिका पर **और कुछ न लिखें**।
4. इस परीक्षण पुस्तिका में 120 प्रश्नांश (प्रश्न) दिए गए हैं। प्रत्येक प्रश्नांश हिन्दी और अंग्रेज़ी दोनों में छपा है। प्रत्येक प्रश्नांश में चार प्रत्युत्तर (उत्तर) दिए गए हैं। इनमें से एक प्रत्युत्तर को चुन लें, जिसे आप उत्तर-पत्रक पर अंकित करना चाहते हैं। यदि आपको ऐसा लगे कि एक से अधिक प्रत्युत्तर सही हैं, तो उस प्रत्युत्तर को अंकित करें जो आपको सर्वोत्तम लगे। प्रत्येक प्रश्नांश के लिए **केवल एक ही** प्रत्युत्तर चुनना है।
5. आपको अपने सभी प्रत्युत्तर अलग से दिए गए उत्तर-पत्रक पर ही अंकित करने हैं। उत्तर-पत्रक में दिए गए निर्देश देखें।
6. सभी प्रश्नांशों के अंक समान हैं।
7. इससे पहले कि आप परीक्षण पुस्तिका के विभिन्न प्रश्नांशों के प्रत्युत्तर उत्तर-पत्रक पर अंकित करना शुरू करें, आपको प्रवेश प्रमाण-पत्र के साथ प्रेषित अनुदेशों के अनुसार कुछ विवरण उत्तर-पत्रक में देने हैं।
8. आप अपने सभी प्रत्युत्तरों को उत्तर-पत्रक में भरने के बाद तथा परीक्षा के समापन पर **केवल उत्तर-पत्रक** अधीक्षक को सौंप दें। आपको अपने साथ परीक्षण पुस्तिका ले जाने की अनुमति है।
9. कच्चे काम के लिए पत्रक परीक्षण पुस्तिका के अंत में संलग्न हैं।
10. ग़लत उत्तरों के लिए दंड :  
वस्तुनिष्ठ प्रश्न-पत्रों में उम्मीदवार द्वारा दिए गए ग़लत उत्तरों के लिए दंड दिया जाएगा।  
(i) प्रत्येक प्रश्न के लिए चार वैकल्पिक उत्तर हैं। उम्मीदवार द्वारा प्रत्येक प्रश्न के लिए दिए गए एक ग़लत उत्तर के लिए प्रश्न हेतु नियत किए गए अंकों का एक-तिहाई दंड के रूप में काटा जाएगा।  
(ii) यदि कोई उम्मीदवार एक से अधिक उत्तर देता है, तो इसे ग़लत उत्तर माना जाएगा, यद्यपि दिए गए उत्तरों में से एक उत्तर सही होता है, फिर भी उस प्रश्न के लिए उपर्युक्तानुसार ही, उसी तरह का दंड दिया जाएगा।  
(iii) यदि उम्मीदवार द्वारा कोई प्रश्न हल नहीं किया जाता है, अर्थात् उम्मीदवार द्वारा उत्तर नहीं दिया जाता है, तो उस प्रश्न के लिए कोई दंड नहीं दिया जाएगा।

जब तक आपको यह परीक्षण पुस्तिका खोलने को न कहा जाए तब तक न खोलें

Note : English version of the instructions is printed on the back cover of this Booklet.

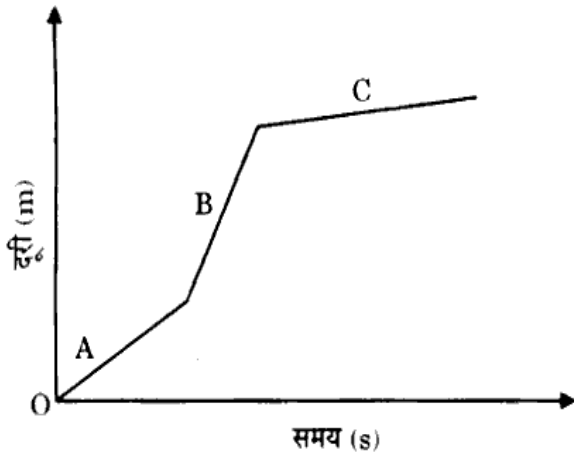
1. एक व्यक्ति अपने नेत्रों से निकट की वस्तुओं को स्पष्ट रूप से देख सकता है किंतु दूर की वस्तुओं को स्पष्ट रूप से नहीं देख सकता है। इस दोष का/के संभावित कारण क्या हो सकता/सकते हैं/हैं ?

1. नेत्र लेंस में अत्यधिक वक्रता
2. नेत्र-गोलक बहुत छोटे हो गए हैं
3. नेत्र लेंस की फोकस दूरी बहुत अधिक है
4. नेत्र-गोलक का लंबा हो जाना

नीचे दिए गए कूट का प्रयोग कर सही उत्तर चुनिए :

- (a) केवल 1
- (b) केवल 2 और 4
- (c) केवल 1 और 4
- (d) केवल 1 और 3

2. कार से की गई किसी यात्रा पर विचार कीजिए जिसे नीचे दिए गए ग्राफ में तीन भागों A, B और C में निरूपित किया गया है। इन भागों में कार की चाल क्रमशः  $v_a$ ,  $v_b$  और  $v_c$  है :



इस स्थिति में निम्नलिखित में से कौन-सा सही है ?

- (a)  $v_a < v_b < v_c$
- (b)  $v_b > v_a > v_c$
- (c)  $v_a = v_b = v_c$
- (d)  $v_a > v_b$ ;  $v_a > v_c$

3. 50 cm वक्रता त्रिज्या वाले अवतल दर्पण का उपयोग ऐसी किसी वस्तु का प्रतिबिंब निर्मित करने के लिए किया जाता है जिसे दर्पण के मुख्य अक्ष पर इससे 25 cm की दूरी पर रखा गया है। दर्पण से प्रतिबिंब की स्थिति क्या होगी ?

- (a) अनंत पर
- (b) 50 cm पर
- (c) 25 cm पर
- (d) 75 cm पर

4. यदि चंद्रमा को पृथ्वी के निकट इस प्रकार से लाया जाता है कि पृथ्वी से इसकी दूरी मूल दूरी की आधी हो जाती है, तब पृथ्वी और चंद्रमा के बीच गुरुत्वाकर्षण बल :

- (a) घट कर इसके मूल मान का आधा हो जाएगा।
- (b) बढ़ कर इसके मूल मान का दोगुना हो जाएगा।
- (c) मूल मान के समान रहेगा।
- (d) बढ़ कर इसके मूल मान का चार गुना हो जाएगा।

5. ध्वनि बूम तब उत्पन्न होता है जब किसी ध्वनि स्रोत की चाल :

- (a) ध्वनि की चाल की तुलना में अधिक होती है।
- (b) प्रकाश की चाल की तुलना में अधिक होती है।
- (c) ध्वनि की चाल की तुलना में कम होती है।
- (d) ध्वनि की चाल के बराबर होती है।

6. स्वर्ण, टिन और सीसा तत्वों के लिए क्रमशः निम्नलिखित में से कौन-से प्रतीक सही हैं ?

- (a) Ga, Sb, Pb
- (b) At, Sn, Le
- (c) Au, Sn, Pb
- (d) Au, Sb, Pb

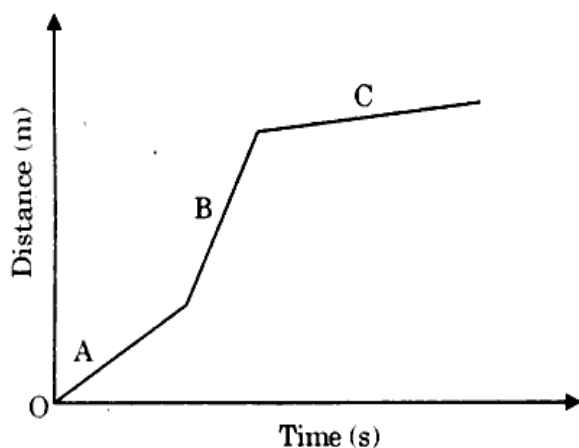
1. A person can see near objects clearly through his eyes but **cannot** see distant objects clearly. The possible reason(s) for this defect could be :

1. Excessive curvature of the eye lens.
2. The eye-ball has become too small.
3. The focal length of the eye lens is too large.
4. Elongation of the eye-ball.

Select the correct answer using the code given below :

- (a) 1 only
- (b) 2 and 4 only
- (c) 1 and 4 only
- (d) 1 and 3 only

2. Consider a journey by a car represented by the graph given below in three parts A, B and C. The speed of the car in these parts is  $v_a$ ,  $v_b$  and  $v_c$ , respectively :



Which one of the following is correct in this case ?

- (a)  $v_a < v_b < v_c$
- (b)  $v_b > v_a > v_c$
- (c)  $v_a = v_b = v_c$
- (d)  $v_a > v_b ; v_a > v_c$

3. A concave mirror of radius of curvature 50 cm is used to form an image of an object kept at a distance of 25 cm from the mirror on its principal axis. What will be the position of the image from the mirror ?

- (a) At infinity
- (b) At 50 cm
- (c) At 25 cm
- (d) At 75 cm

4. If the Moon is brought closer to the Earth such that its distance from the Earth becomes half of the original distance, then the gravitational force of attraction between the Earth and the Moon would :

- (a) reduce to half of its original value.
- (b) increase to two times of its original value.
- (c) remain the same as the original value.
- (d) increase to four times of its original value.

5. Sonic boom is produced when a source of sound travels at a speed :

- (a) greater than the speed of sound.
- (b) greater than the speed of light.
- (c) lesser than the speed of sound.
- (d) equal to the speed of sound.

6. Which one among the following are the correct symbols for the elements gold, tin and lead, respectively ?

- (a) Ga, Sb, Pb
- (b) At, Sn, Le
- (c) Au, Sn, Pb
- (d) Au, Sb, Pb

7. शुक्र और मंगल ग्रहों के वायुमंडल में कार्बन डाइऑक्साइड की प्रतिशतता कितनी है ?

- (a) 45 - 47%
- (b) 52 - 55%
- (c) 74 - 77%
- (d) 95 - 97%

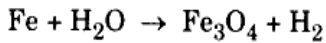
8. किसी यौगिक में विद्यमान संघटकों को पृथक करने के लिए निम्नलिखित में से किस विधि का उपयोग किया जाता है ?

- (a) वैद्युत-रासायनिक विधि
- (b) तापन विधि
- (c) प्रभाजी आसवन
- (d) अपघटन के बाद आयन विनिमय

9. दीवारों पर सफेदी करने के दौरान, बुझा हुआ चूना वायु में उपस्थित कार्बन डाइऑक्साइड के साथ धीमी गति से अभिक्रिया करके दीवारों पर कैल्सियम कार्बोनेट की एक पतली परत बना देता है। निम्नलिखित में से कौन-सी अभिक्रिया इसे सही रूप में निरूपित करती है ?

- (a)  $\text{CaO (s)} + \text{CO}_2 \text{ (g)} \rightarrow \text{CaCO}_3 \text{ (s)}$
- (b)  $\text{CaO (l)} + \text{CO}_2 \text{ (g)} \rightarrow \text{CaCO}_3 \text{ (s)}$
- (c)  $\text{Ca(OH)}_2 \text{ (l)} + \text{CO}_2 \text{ (l)} \rightarrow \text{CaCO}_3 \text{ (s)} + \text{H}_2\text{O (l)}$
- (d)  $\text{Ca(OH)}_2 \text{ (aq)} + \text{CO}_2 \text{ (g)} \rightarrow \text{CaCO}_3 \text{ (s)} + \text{H}_2\text{O (l)}$

10. निम्नलिखित समीकरणों में से कौन-सा नीचे दी गई अभिक्रिया के लिए संतुलित रासायनिक समीकरण है ?



- (a)  $\text{Fe} + 4\text{H}_2\text{O} \rightarrow \text{Fe}_3\text{O}_4 + \text{H}_2$
- (b)  $3\text{Fe} + \text{H}_2\text{O} \rightarrow \text{Fe}_3\text{O}_4 + 2\text{H}_2$
- (c)  $3\text{Fe} + 4\text{H}_2\text{O} \rightarrow \text{Fe}_3\text{O}_4 + 4\text{H}_2$
- (d)  $3\text{Fe} + 4\text{H}_2\text{O} \rightarrow \text{Fe}_3\text{O}_4 + \text{H}_2$

11. पर्णविन्यास शब्द किसके प्रतिरूप (पैटर्न) से संदर्भित है ?

- (a) पत्तियों का विन्यास
- (b) तने में शाखन
- (c) शाखा में पुष्प बनना
- (d) पुष्पों का विन्यास

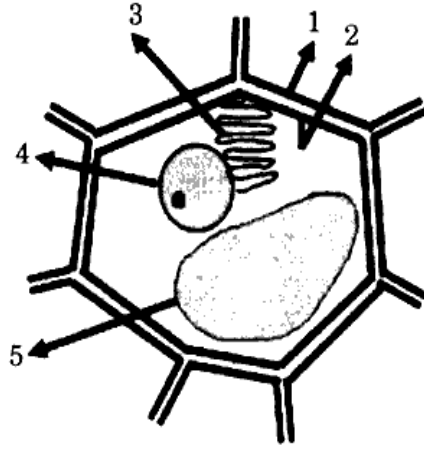
12. डीएनए और निम्नलिखित में से किससे गुणसूत्र बने होते हैं ?

- (a) लिपिड
- (b) विटामिन
- (c) प्रोटीन
- (d) कार्बोहाइड्रेट

13. जीवाणु में एक अस्पष्ट केंद्रक प्रदेश होता है जिसमें केंद्रकीय झिल्ली नहीं होती है और केवल प्रोटीनरहित डीएनए होता है। ऐसे प्रदेश को क्या कहते हैं ?

- (a) केंद्रिकाभ
- (b) केंद्रक
- (c) केंद्रक प्रोटीन
- (d) केंद्रकाभ

14. किसी वनस्पति कोशिका के नीचे दिए गए सरलीकृत आरेख में पाँच भागों/कोशिकांगों को 1 से 5 तक चिह्नित किया गया है :



निम्नलिखित में से कौन-सा, उपर्युक्त भागों/कोशिकांगों को सही रूप से निरूपित करता है ?

- (a) 1 - कोशिका झिल्ली; 2 - कोशिका भित्ति; 3 - रसधानी; 4 - अंतर्द्रव्यी जालिका; 5 - केंद्रक
- (b) 1 - कोशिका भित्ति; 2 - कोशिका झिल्ली; 3 - अंतर्द्रव्यी जालिका; 4 - रसधानी; 5 - केंद्रक
- (c) 1 - कोशिका भित्ति; 2 - कोशिका झिल्ली; 3 - अंतर्द्रव्यी जालिका; 4 - केंद्रक 5 - रसधानी
- (d) 1 - कोशिका भित्ति; 2 - कोशिका झिल्ली; 3 - रसधानी 4 - अंतर्द्रव्यी जालिका; 5 - केंद्रक

7. How much percentage of carbon dioxide is present in the atmosphere of Venus and Mars ?

- (a) 45 - 47%
- (b) 52 - 55%
- (c) 74 - 77%
- (d) 95 - 97%

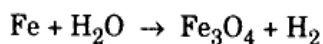
8. Which among the following methods is used to separate the constituents present in a compound ?

- (a) Electrochemical method
- (b) Heating method
- (c) Fractional distillation
- (d) Decomposition followed by ion exchange

9. During white-washing of walls, slaked lime reacts slowly with carbon dioxide in air to form a thin layer of calcium carbonate on the walls. Which of the following reactions represents this correctly ?

- (a)  $\text{CaO (s)} + \text{CO}_2 \text{ (g)} \rightarrow \text{CaCO}_3 \text{ (s)}$
- (b)  $\text{CaO (l)} + \text{CO}_2 \text{ (g)} \rightarrow \text{CaCO}_3 \text{ (s)}$
- (c)  $\text{Ca(OH)}_2 \text{ (l)} + \text{CO}_2 \text{ (l)} \rightarrow \text{CaCO}_3 \text{ (s)} + \text{H}_2\text{O (l)}$
- (d)  $\text{Ca(OH)}_2 \text{ (aq)} + \text{CO}_2 \text{ (g)} \rightarrow \text{CaCO}_3 \text{ (s)} + \text{H}_2\text{O (l)}$

10. Which one of the following equations is the balanced chemical equation for the given reaction ?



- (a)  $\text{Fe} + 4\text{H}_2\text{O} \rightarrow \text{Fe}_3\text{O}_4 + \text{H}_2$
- (b)  $3\text{Fe} + \text{H}_2\text{O} \rightarrow \text{Fe}_3\text{O}_4 + 2\text{H}_2$
- (c)  $3\text{Fe} + 4\text{H}_2\text{O} \rightarrow \text{Fe}_3\text{O}_4 + 4\text{H}_2$
- (d)  $3\text{Fe} + 4\text{H}_2\text{O} \rightarrow \text{Fe}_3\text{O}_4 + \text{H}_2$

11. The term, Phyllotaxy refers to the pattern of :

- (a) arrangement of leaves.
- (b) branching in stem.
- (c) flower formation on branch.
- (d) arrangement of flowers.

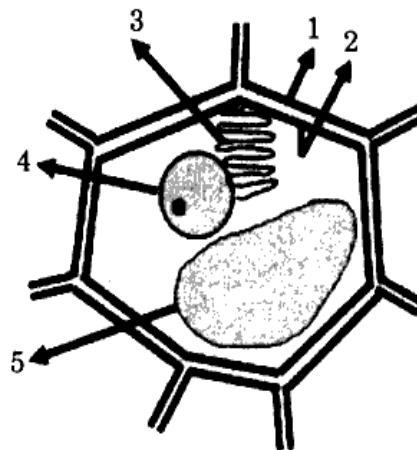
12. Chromosomes are composed of DNA and :

- (a) lipids
- (b) vitamins
- (c) proteins
- (d) carbohydrates

13. Bacteria have an undefined nuclear region which lacks a nuclear membrane and contains only DNA without proteins. Such a region is called :

- (a) Nucleosome
- (b) Nucleus
- (c) Nucleoprotein
- (d) Nucleoid

14. In the following simplified diagram of a plant cell, five parts/organelles are marked from 1 to 5 :



Which one of the following correctly represents the above parts/organelles ?

- (a) 1 - cell membrane; 2 - cell wall; 3 - vacuole; 4 - endoplasmic reticulum; 5 - nucleus
- (b) 1 - cell wall; 2 - cell membrane; 3 - endoplasmic reticulum; 4 - vacuole; 5 - nucleus
- (c) 1 - cell wall; 2 - cell membrane; 3 - endoplasmic reticulum; 4 - nucleus; 5 - vacuole
- (d) 1 - cell wall; 2 - cell membrane; 3 - vacuole; 4 - endoplasmic reticulum; 5 - nucleus

15. प्रसिद्ध राजनीतिक ग्रंथ अमुक्तमल्यद की भाषा निम्नलिखित में से कौन-सी है ?

- (a) संस्कृत
- (b) तमिल
- (c) कन्नड़
- (d) तेलुगु

16. जैन धर्म के श्वेतांबर संप्रदाय के बारे में निम्नलिखित में से कौन-सा कथन सही नहीं है ?

- (a) वे भिक्षु, जो श्वेत वस्त्र पहनते हैं।
- (b) वे भिक्षु, जिन्होंने चौथी शताब्दी BCE में विंध्य के दक्षिण की ओर प्रवास किया।
- (c) उन्होंने 12 अंगों सहित धर्म-सूत्रों (कैनोनिकल टेक्स्ट) को मान्यता दी।
- (d) वे विश्वास करते थे कि स्त्रियाँ भी मोक्ष प्राप्त कर सकती हैं।

17. विक्रमखोल गुफा कहाँ स्थित है ?

- (a) ओडिशा
- (b) बिहार
- (c) तेलंगाना
- (d) पश्चिम बंगाल

18. 'लेवलोइस तकनीक' के संबंध में निम्नलिखित कथनों पर विचार कीजिए :

1. इसका संबंध छिद्रित हडप्पा मृद्भांड बनाने से है।
2. इसका संबंध प्रागैतिहासिक शल्क उपकरण बनाने से है।

उपर्युक्त कथनों में से कौन-सा/कौन-से कथन सही है/हैं ?

- (a) केवल 1
- (b) केवल 2
- (c) 1 और 2 दोनों
- (d) न तो 1, न ही 2

19. निम्नलिखित में से कौन-सा/कौन-से कथन सही है/हैं ?

1. शारदा लिपि का प्रयोग करके गाथा भाषा (प्राचीन प्राकृत का परिष्कृत संस्करण) में लिखी गई बख्शाली पांडुलिपि का संबंध भिन्न, वर्गमूल, समांतर और गुणोत्तर श्रेढी जैसे विषयों से है।
2. ज्यामिति के क्षेत्र में, आर्यभट्ट ने पाई ( $\pi$ ) का चार दशमलव स्थान तक का अत्यधिक सही मान 3.1416 देते हुए वृत्त के विभिन्न गुणों का वर्णन किया है।
3. शार्ङ्गधर संहिता प्राचीन भारत की राजनीतिक प्रणाली पर एक महत्वपूर्ण ग्रंथ है।

नीचे दिए गए कूट का प्रयोग कर सही उत्तर चुनिए :

- (a) 1, 2 और 3
- (b) केवल 1 और 3
- (c) केवल 1 और 2
- (d) केवल 2

20. भारतीय स्वतंत्रता अधिनियम, 1947 के बारे में निम्नलिखित में से कौन-सा कथन सही नहीं है ?

- (a) भारतीय स्वतंत्रता अधिनियम के लिए विधेयक 4 जुलाई को संसद में पुरःस्थापित किया गया और इसे 18 जुलाई, 1947 को शाही स्वीकृति (रॉयल एसेंट) प्राप्त हुई।
- (b) 1947 के अधिनियम ने भारतीय संविधान का मूलभूत ढाँचा निर्धारित किया।
- (c) इस अधिनियम में भारत और पाकिस्तान के रूप में दो स्वतंत्र डोमिनियन स्थापित करने के लिए उपबंधित किया गया था।
- (d) इस अधिनियम ने प्रत्येक डोमिनियन की संविधान सभा को कोई भी संविधान बनाने और उसे अंगीकार करने की असीमित शक्ति प्रदान की।

15. Which one of the following is the language of the famous political treatise *Amuktamalyada* ?
- Sanskrit
  - Tamil
  - Kannada
  - Telugu
16. Which one of the following statements about the Shvetambara Sect of Jainism is *not* correct ?
- It refers to monks, who wear white clothes.
  - It refers to monks, who migrated to the south of Vindhyas in 4<sup>th</sup> century BCE.
  - They recognized the existence of canonical texts including the 12 Angas.
  - They believed that women can also attain salvation.
17. Where is the Vikramkhoh Cave located ?
- Odisha
  - Bihar
  - Telangana
  - West Bengal
18. Consider the following statements regarding the 'Levallois Technique':
- It refers to making perforated Harappa pottery.
  - It refers to making prehistoric flake tools.
- Which of the statements given above is/are correct ?
- 1 only
  - 2 only
  - Both 1 and 2
  - Neither 1 nor 2
19. Which of the following statements is/are correct ?
- The Bakshali Manuscript written in the Gatha language (a refined version of old Prakrit) using the Sharada script deals with topics such as fractions, square roots, arithmetic and geometric progressions.
  - In the field of geometry, Aryabhata described the various properties of a circle giving a very accurate value for pi ( $\pi$ ) correct to four decimal places at 3.1416.
  - Sharangadhara Samhita is an important text on political system of ancient India.
- Select the correct answer using the code given below :
- 1, 2 and 3
  - 1 and 3 only
  - 1 and 2 only
  - 2 only
20. Which one of the following is *not* correct about the Indian Independence Act, 1947 ?
- The Bill for the Indian Independence Act was introduced in Parliament on July 4 and received the Royal Assent on July 18, 1947.
  - Act of 1947 laid down the basic framework of the Indian Constitution.
  - The Act provided for the establishment of two independent Dominions to be known as India and Pakistan.
  - The Act empowered the Constituent Assembly of each Dominion to have unlimited power to frame and adopt any constitution.

21. 1 जनवरी, 2015 के मंत्रिमंडल के संकल्प के अनुसार, नीति आयोग में कौन सम्मिलित हैं ?

1. भारत के प्रधानमंत्री
2. शासी परिषद, जिसमें सभी राज्यों के मुख्यमंत्री और संघ राज्य क्षेत्रों के उप-राज्यपाल शामिल हैं
3. ग्रामीण विकास मंत्री
4. मुख्य कार्यपालक अधिकारी जिसे प्रधानमंत्री द्वारा नियुक्त किया जाएगा

नीचे दिए गए कूट का प्रयोग कर सही उत्तर चुनिए :

- (a) 1, 2 और 3
- (b) 1, 2 और 4
- (c) केवल 1 और 2
- (d) केवल 3 और 4

22. नए वित्त वर्ष के प्रारंभ में भारत सरकार की अस्थाई और चालू अपेक्षाओं की पूर्ति के लिए कार्यपालिका को अग्रिम अनुदान दिया जाता है जब तक कि इन मांगों को विधान-मंडल द्वारा मतदान से पारित नहीं किया जाता है। इसे क्या कहते हैं ?

- (a) प्रत्ययानुदान
- (b) लेखानुदान
- (c) विनियोग विधेयक
- (d) अग्रिम लेखा

23. निम्नलिखित में से संयुक्त राष्ट्र संधारणीय विकास लक्ष्य कौन-सा/कौन-से है/हैं ?

1. अच्छा कार्य और आर्थिक संवृद्धि
2. शांति, न्याय और सुदृढ़ संस्थाएँ
3. उत्तरदायित्वपूर्ण उपभोग और उत्पादन

नीचे दिए गए कूट का प्रयोग कर सही उत्तर चुनिए :

- (a) केवल 1 और 2
- (b) 1, 2 और 3
- (c) केवल 2
- (d) केवल 1 और 3

24. 'कुहरा' के संबंध में निम्नलिखित कथनों पर विचार कीजिए :

1. कुहरा केवल मेघ है जो भूमिपृष्ठ के निकट बनता है।
2. विकिरण कुहरे का संबंध रात्रि के समय भूमिपृष्ठ के विकिरण शीतलन से है।
3. अभिवहन कुहरा तब बनता है जब आर्द्रता (नमी) किसी ठंडी सतह पर बहती है और संपर्क में आने पर शीघ्र ठंडी हो जाती है।

उपर्युक्त कथनों में से कौन-से कथन सही हैं ?

- (a) केवल 1 और 2
- (b) केवल 2 और 3
- (c) केवल 1 और 3
- (d) 1, 2 और 3

25. वायु अपरदन द्वारा निम्नलिखित में से कौन-सा/कौन-से स्थलरूप निर्मित होता है/होते हैं ?

- (a) सर्क
- (b) स्टैक
- (c) ज्यूगेन
- (d) स्टैक और ज्यूगेन दोनों

26. शुष्क भूमि कृषि के अंतर्गत निम्नलिखित में से किस फसल की खेती नहीं की जाती है ?

- (a) ज्वार
- (b) रागी
- (c) गन्ना
- (d) मूँगफली

27. निम्नलिखित में से किस प्रकार का सेटलमेंट झील के चारों ओर निर्मित होता है ?

- (a) रेखिक
- (b) क्रॉस आकार
- (c) वृत्ताकार
- (d) वर्गाकार



21. As per the Cabinet Resolution of 1<sup>st</sup> January, 2015, the NITI Aayog consists of :
1. Prime Minister of India
  2. Governing Council comprising of Chief Minister of all the States and Lieutenant Governors of Union Territories
  3. Rural Development Minister
  4. Chief Executive Officer to be appointed by the Prime Minister
- Select the correct answer using the code given below :
- (a) 1, 2 and 3
  - (b) 1, 2 and 4
  - (c) 1 and 2 only
  - (d) 3 and 4 only
22. The executive is given an advance grant to meet temporary and running requirements of Government of India in the beginning of the new financial year until the demands are voted by the legislature. This is known as :
- (a) Vote of Credit
  - (b) Vote on Account
  - (c) Appropriation Bill
  - (d) Advance Account
23. Which of the following is/are United Nations Sustainable Development Goal(s) ?
1. Decent work and economic growth
  2. Peace, justice and strong institutions
  3. Responsible consumption and production
- Select the correct answer using the code given below :
- (a) 1 and 2 only
  - (b) 1, 2 and 3
  - (c) 2 only
  - (d) 1 and 3 only
24. Consider the following statements on 'Fog' :
1. Fog is simply a cloud that forms close to the ground.
  2. Radiation fog is associated with radiation cooling of the land at night.
  3. Advection fog forms when moisture is blown over a cold surface and is chilled by contact.
- Which of the statements given above are correct ?
- (a) 1 and 2 only
  - (b) 2 and 3 only
  - (c) 1 and 3 only
  - (d) 1, 2 and 3
25. Which one of the following landforms is/are formed by wind erosion ?
- (a) Cirque
  - (b) Stack
  - (c) Zeugen
  - (d) Stack and Zeugen both
26. Which one of the following crops is *not* cultivated under dryland farming ?
- (a) Jowar
  - (b) Ragi
  - (c) Sugarcane
  - (d) Groundnut
27. Which one of the following forms of settlement develops around a lake ?
- (a) Linear
  - (b) Cross-shaped
  - (c) Circular
  - (d) Square

28. संसाधनों को उनके उद्भव के आधार पर कैसे वर्गीकृत किया जा सकता है ?

- जीवीय (बायोटेक) और अजैविक (अबायोटेक)
- नवीकरणीय और अनवीकरणीय
- व्यक्तिगत और सामुदायिक
- संभाव्य और आरक्षित

29. निम्नलिखित में से कौन-सा अफ्रीका का सबसे ऊँचा पर्वत है ?

- एटलस माउंटेन
- माउंट किलिमंजारो
- माउंट केन्या
- माउंट एलगॉन

30. सरकार की निम्नलिखित किस/किन कार्रवाई/कार्रवाइयों से अर्थव्यवस्था में मुद्रा की आपूर्ति में कमी आएगी ?

- केंद्रीय बैंक द्वारा जनता से राजकोष बिलों की खरीद करना
- केंद्रीय बैंक द्वारा जनता को राजकोष बिलों की बिक्री करना
- केंद्रीय बैंक द्वारा विदेशी मुद्रा की बिक्री करना
- केंद्रीय बैंक द्वारा विदेशी मुद्रा की खरीद करना

- नीचे दिए गए कूट का प्रयोग कर सही उत्तर चुनिए :
- केवल 1 और 4
  - केवल 1 और 3
  - केवल 2 और 3
  - केवल 2

31. संकुचित मुद्रा की परिभाषा में निम्नलिखित में से क्या-क्या शामिल हैं ?

- जनता के पास मुद्रा
- माँग जमा
- भारतीय रिज़र्व बैंक के पास 'अन्य' जमा
- भारतीय रिज़र्व बैंक के पास बैंकर का जमा

- नीचे दिए गए कूट का प्रयोग कर सही उत्तर चुनिए :
- 1, 2 और 4
  - केवल 1 और 2
  - 1, 2 और 3
  - केवल 3 और 4

32. मुद्रा के अवमूल्यन या मूल्यहास का/के प्रभाव निम्नलिखित में से कौन-सा/कौन-से है/हैं ?

- इससे आयात में वृद्धि और निर्यात में कमी होती है।
- इससे निर्यात में वृद्धि और आयात में कमी होती है।
- इससे घरेलू मुद्रास्फीति में वृद्धि होती है।
- इससे घरेलू मुद्रास्फीति में कमी आती है।

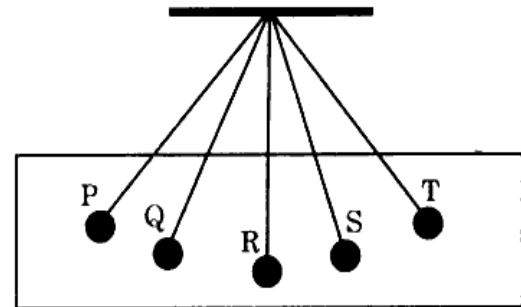
नीचे दिए गए कूट का प्रयोग कर सही उत्तर चुनिए :

- केवल 1 और 3
- केवल 1 और 4
- केवल 2 और 3
- केवल 3

33. भारत में निम्नलिखित में से किस कर को माल और सेवा कर में सम्मिलित नहीं किया गया है ?

- सीमा शुल्क
- केंद्रीय उत्पाद शुल्क
- सेवा कर
- पेट्रोलियम और पेट्रोलियम उत्पादों पर कर

34. निम्नलिखित आरेख में लोलक (पेंडुलम) को विभिन्न स्थितियों में दर्शाया गया है। निम्नलिखित में से कौन-सा कथन सही है ?



- स्थिति P और T पर लोलक की स्थितिज ऊर्जा न्यूनतम है।
- स्थिति Q और S पर लोलक की स्थितिज ऊर्जा न्यूनतम है।
- स्थिति R पर लोलक की स्थितिज ऊर्जा न्यूनतम है।
- सभी स्थितियों पर लोलक की स्थितिज ऊर्जा समान है।

28. How can resources be classified on the basis of their origin ?

- (a) Biotic and abiotic
- (b) Renewable and non-renewable
- (c) Individual and community
- (d) Potential and reserve

29. Which one among the following is the highest mountain in Africa ?

- (a) Atlas Mountain
- (b) Mount Kilimanjaro
- (c) Mount Kenya
- (d) Mount Elgon

30. Which of the following action(s) by the Government would lead to contraction of money supply in the economy ?

- 1. Purchase of Treasury Bills by the central bank from public
- 2. Sale of Treasury Bills by the central bank to public
- 3. Sale of foreign exchange by the central bank
- 4. Purchase of foreign exchange by the central bank

Select the correct answer using the code given below :

- (a) 1 and 4 only
- (b) 1 and 3 only
- (c) 2 and 3 only
- (d) 2 only

31. Which of the following are included in the definition of Narrow Money ?

- 1. Currency with the public
- 2. Demand deposits
- 3. 'Other' deposits with Reserve Bank of India
- 4. Banker's deposits with Reserve Bank of India

Select the correct answer using the code given below :

- (a) 1, 2 and 4
- (b) 1 and 2 only
- (c) 1, 2 and 3
- (d) 3 and 4 only

32. Which of the following is/are the effects of devaluation or depreciation of currency ?

- 1. It leads to increase in imports and decrease in exports.
- 2. It leads to increase in exports and decrease in imports.
- 3. It leads to increase in domestic inflation.
- 4. It leads to decrease in domestic inflation.

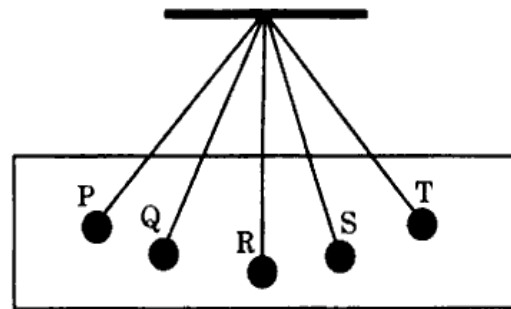
Select the correct answer using the code given below :

- (a) 1 and 3 only
- (b) 1 and 4 only
- (c) 2 and 3 only
- (d) 3 only

33. Which one of the following taxes is *not* subsumed under the Goods and Services Tax in India ?

- (a) Customs Duties
- (b) Central Excise Duties
- (c) Service Tax
- (d) Taxes on Petroleum and Petroleum Products

34. The following diagram shows a pendulum at different positions. Which one of the following statement is true ?



- (a) The pendulum has minimum potential energy at positions P and T.
- (b) The pendulum has minimum potential energy at positions Q and S.
- (c) The pendulum has minimum potential energy at position R.
- (d) The pendulum has same potential energy at all positions.

35. निम्नलिखित किस माध्यम में, ध्वनि की चाल अधिकतम होती है ?

- (a) काँच
- (b) जंगरोधी इस्पात
- (c) जल
- (d) ऑक्सीजन

36. एक आवेशित कण किसी चुंबकीय क्षेत्र **B** में से **v** वेग से गुजरता है। कण द्वारा अनुभव किए गए बल (**F**) के लिए निम्नलिखित में से कौन-सा कथन सही है ?

- (a) **F** अधिकतम है जब **v** और **B** एक-दूसरे के समांतर होते हैं।
- (b) **F** अधिकतम है जब **v** और **B** एक-दूसरे के प्रति-समांतर होते हैं।
- (c) **F** अधिकतम है जब **v** और **B** एक-दूसरे के लंबवत् होते हैं।
- (d) **F** बल, **v** और **B** के बीच के कोण से स्वतंत्र है।

37. निम्नलिखित में से कौन-सा सेल्सियस और फारेनहाइट तापक्रमों के बीच सही संबंध को दर्शाता है ? (प्रतीकों का अपना सामान्य अर्थ है)

- (a)  $T_F = \frac{10}{3} T_C + 32$
- (b)  $T_F = \frac{5}{9} T_C + 36$
- (c)  $T_F = \frac{9}{5} T_C + 36$
- (d)  $T_F = \frac{9}{5} T_C + 32$

38. किसी किरणपुंज के किसी विरल से किसी सघन माध्यम में प्रगमन के संबंध में निम्नलिखित में से कौन-सा कथन सही है ?

- (a) किसी विरल माध्यम से किसी सघन माध्यम में प्रगमन करने वाली किसी किरणपुंज की गति धीमी हो जाती है और अभिलंब की ओर मुड़ जाती है।
- (b) किसी विरल माध्यम से किसी सघन माध्यम में प्रगमन करने वाली किसी किरणपुंज की गति में वृद्धि हो जाती है और अभिलंब की ओर मुड़ जाती है।
- (c) किसी विरल माध्यम से किसी सघन माध्यम में प्रगमन करने वाली किसी किरणपुंज की गति धीमी हो जाती है और अभिलंब से दूर मुड़ जाती है।
- (d) किसी विरल माध्यम से किसी सघन माध्यम में प्रगमन करने वाली किरणपुंज की गति में वृद्धि हो जाती है और अभिलंब से दूर मुड़ जाती है।

39. निम्नलिखित में से किस स्थिति में भौतिक और रासायनिक दोनों परिवर्तन होते हैं ?

- (a) मोमबत्ती का जलना
- (b) पानी का जमना
- (c) खाना पकाना
- (d) लोहे में जंग लगना

40. हीरा और ग्रैफाइट के बारे में निम्नलिखित में से कौन-सा कथन सही है ?

- (a) हीरा और ग्रैफाइट में सदृश भौतिक और रासायनिक गुणधर्म होते हैं।
- (b) हीरा कठोर होता है किंतु ग्रैफाइट मसृण और फिसलनयुक्त होता है।
- (c) हीरा और ग्रैफाइट दोनों विद्युत के अचालक होते हैं।
- (d) हीरा और ग्रैफाइट दोनों की संरचनाएँ समरूपी होती हैं।

35. In which of the following media is the speed of sound the maximum ?
- Glass
  - Stainless steel
  - Water
  - Oxygen
36. A charged particle moves through a magnetic field **B** with a velocity **v**. Which one of the following statements is true for the force (**F**) experienced by the particle ?
- F** is maximum when **v** and **B** are parallel to each other.
  - F** is maximum when **v** and **B** are anti-parallel to each other.
  - F** is maximum when **v** and **B** are perpendicular to each other.
  - The force **F** is independent of the angle between **v** and **B**.
37. Which one of the following is the correct relation between Celsius and Fahrenheit temperature scales ?  
(Symbols carry their usual meanings)
- $T_F = \frac{10}{3} T_C + 32$
  - $T_F = \frac{5}{9} T_C + 36$
  - $T_F = \frac{9}{5} T_C + 36$
  - $T_F = \frac{9}{5} T_C + 32$
38. Which one of the following statements is correct regarding the travel of a light beam from a rare to a dense medium ?
- A light beam travelling from a rare medium to a dense medium slows down and bends towards the normal.
  - A light beam travelling from a rare medium to a dense medium speeds up and bends towards the normal.
  - A light beam travelling from a rare medium to a dense medium slows down and bends away from the normal.
  - A light beam travelling from a rare medium to a dense medium speeds up and bends away from the normal.
39. In which one of the following cases do both physical and chemical changes take place ?
- Burning of candle
  - Freezing of water
  - Cooking of food
  - Rusting of iron
40. Which one of the following statements is correct about diamond and graphite ?
- Diamond and graphite have similar physical and chemical properties.
  - Diamond is hard but graphite is smooth and slippery.
  - Diamond and graphite are both non-conductors of electricity.
  - Both diamond and graphite have similar structures.

41. निम्नलिखित में से कौन-सा पदार्थ यौगिक है ?
- शर्करा
  - वायु
  - दूध
  - चाय
42. प्राकृतिक रूप से पाए जाने वाले तत्वों की कुल संख्या कितनी है ?
- 114
  - 94
  - 86
  - 82
43. अम्लों के बारे में निम्नलिखित में से कौन-सा कथन सही नहीं है ?
- हाइड्रोक्लोरिक अम्ल आमाशय द्वारा स्रावित जठर रस में विद्यमान होता है।
  - ऐसीटिक अम्ल सिरके का मुख्य घटक है।
  - इमली की लेई (पेस्ट) में ऑक्सैलिक अम्ल पाया जाता है।
  - नींबू और संतरे के रस में क्रमशः सिट्रिक अम्ल और ऐस्कॉर्बिक अम्ल पाया जाता है।
44. निम्नलिखित में से कौन-सा, अंगकों और उनके प्रकारों का सही संयोजन है ?
- माइटोकॉन्ड्रिया - श्वसन; हरितलवक - प्रकाश-संश्लेषण; राइबोसोम - प्रोटीन संश्लेषण; खुरदरी अंतर्द्रव्यी जालिका - प्रोटीन का परिवहन
  - माइटोकॉन्ड्रिया - श्वसन; हरितलवक - प्रकाश-संश्लेषण; राइबोसोम - प्रोटीन का परिवहन; खुरदरी अंतर्द्रव्यी जालिका - प्रोटीन संश्लेषण
  - माइटोकॉन्ड्रिया - श्वसन; हरितलवक - प्रोटीन संश्लेषण; राइबोसोम - प्रकाश-संश्लेषण; खुरदरी अंतर्द्रव्यी जालिका - प्रोटीन का परिवहन
  - माइटोकॉन्ड्रिया - प्रकाश-संश्लेषण; हरितलवक - श्वसन; राइबोसोम - प्रोटीन संश्लेषण; खुरदरी अंतर्द्रव्यी जालिका - प्रोटीन का परिवहन
45. निम्नलिखित में से किस जीव में कोशिका भित्ति विद्यमान नहीं होती है ?
- जीवाणु
  - डायटम
  - मशरूम (छत्रक)
  - फीताकृमि
46. ऊँचे पेड़ों में दारु (जाइलम) वाहिकाओं के माध्यम से जल ऊपर की ओर चढ़ता है। पौधों में होने वाली प्रक्रिया और पानी के गुणधर्म, जो ऊर्ध्वगति में सहायक होते हैं, वे कौन-से हैं ?
- श्वसन और संसंजन
  - वाष्पोत्सर्जन खिंचाव, संसंजन और आसंजन
  - मूल दाब, संसंजन और आसंजन
  - वाष्पोत्सर्जन और आसंजन
47. किसी पारितंत्र में ऊर्जा और पोषक-तत्व एक पोषण स्तर से दूसरे पोषण स्तर में प्रवाहित होते हैं। निम्नलिखित में से कौन-सा कथन किसी पारितंत्र में ऊर्जा और पोषक-तत्वों के प्रवाह की दिशा का सही रूप से वर्णन करता है ?
- ऊर्जा प्रवाह चक्रीय और पोषक प्रवाह एकदिशीय होता है।
  - ऊर्जा प्रवाह एकदिशीय और पोषक प्रवाह चक्रीय होता है।
  - ऊर्जा प्रवाह और पोषक प्रवाह दोनों एकदिशीय होते हैं।
  - ऊर्जा प्रवाह और पोषक प्रवाह दोनों चक्रीय होते हैं।
48. निम्नलिखित में से कौन-सा मृतजीवी है ?
- अमरबेल (कस्कुटा)
  - राइजोपस
  - स्पाइरोगाइरा
  - घास

41. Which one among the following substances is a compound ?
- Sugar
  - Air
  - Milk
  - Tea
42. What is the total number of naturally occurring elements ?
- 114
  - 94
  - 86
  - 82
43. Which one of the following statements regarding acids is **not** correct ?
- Hydrochloric acid is present in the gastric juice secreted by the stomach.
  - Acetic acid is the main constituent of vinegar.
  - Oxalic acid is found in tamarind paste.
  - Lemon and orange juices contain citric acid and ascorbic acid respectively.
44. Which one of the following is the correct combination of organelles and their functions ?
- Mitochondria – Respiration; Chloroplast – Photosynthesis; Ribosome – Protein Synthesis; Rough endoplasmic reticulum – Transport of proteins
  - Mitochondria – Respiration; Chloroplast – Photosynthesis; Ribosome – Transport of proteins; Rough endoplasmic reticulum – Protein synthesis
  - Mitochondria – Respiration; Chloroplast – Protein synthesis; Ribosome – Photosynthesis; Rough endoplasmic reticulum – Transport of proteins
  - Mitochondria – Photosynthesis; Chloroplast – Respiration; Ribosome – Protein synthesis; Rough endoplasmic reticulum – Transport of proteins
45. Cell wall is absent in which one of the following organisms ?
- Bacteria
  - Diatom
  - Mushroom
  - Tapeworm
46. Water goes up through xylem vessels in tall trees. The process in plants and properties of water that help in upward movement are :
- Respiration and cohesion
  - Transpiration pull, cohesion and adhesion
  - Root pressure, cohesion and adhesion
  - Transpiration and adhesion
47. Energy and nutrients flow from one trophic level to another in an ecosystem. Which one of the following statements correctly describes the direction of flow of energy and nutrients in an ecosystem ?
- Energy flow is cyclic and nutrient flow is unidirectional.
  - Energy flow is unidirectional and nutrient flow is cyclic.
  - Both energy and nutrient flow are unidirectional.
  - Both energy and nutrient flow are cyclic.
48. Which one of the following is a saprophyte ?
- Cuscuta*
  - Rhizopus*
  - Spirogyra*
  - Grass

49. आवृतबीजियों के बीजांड में, निम्नलिखित में से कौन-सी अगुणित कोशिका नहीं है ?
- (a) बीजांडकाय  
(b) सहाय कोशिका  
(c) अंड  
(d) प्रतिव्यासांत
50. शिवाजी से संबद्ध निम्नलिखित घटनाओं को कालक्रमानुसार व्यवस्थित कीजिए :
1. अफजल खान पर आक्रमण
  2. तोरणा पर कब्जा
  3. शाइस्ता खान पर आक्रमण
  4. जावली को राज्य में मिला लेना
- नीचे दिए गए कूट का प्रयोग कर सही उत्तर चुनिए :
- (a) 2, 4, 1, 3  
(b) 4, 2, 1, 3  
(c) 1, 2, 3, 4  
(d) 3, 1, 2, 4
51. 'द इंडियन स्ट्रगल 1920 - 1942' पुस्तक के लेखक निम्नलिखित में से कौन हैं ?
- (a) विनायक दामोदर सावरकर  
(b) सुभाष चंद्र बोस  
(c) वल्लभ भाई पटेल  
(d) शरत चंद्र बोस
52. निम्नलिखित में से कौन एक महिला नायनार संत नहीं है ?
- (a) कराइक्कल अम्मइयार  
(b) मंगयार्ककरसियार  
(c) अंडाल  
(d) इसाईनानियार
53. पद और उनके अर्थ से संबंधित निम्नलिखित युग्मों में से कौन-सा सही सुमेलित नहीं है ?
- (a) नागरक्कणी : नगरम के स्वामित्वाधीन भूमि  
(b) नट्टर : नर नाग देवता  
(c) यूप : यज्ञ-बलि स्तंभ  
(d) वीरागल : तमिलनाडु क्षेत्र में 'वीर शिला'
54. गुप्तकाल का प्रसिद्ध देवगढ़ मंदिर कहाँ स्थित है ?
- (a) उत्तर प्रदेश  
(b) मध्य प्रदेश  
(c) छत्तीसगढ़  
(d) राजस्थान
55. चोल कालीन नटराज की काँस्य प्रतिमा के संदर्भ में निम्नलिखित कथनों पर विचार कीजिए :
1. शिव को उनके दाहिने पैर पर संतुलित रूप से खड़े हुए दिखाया गया है, जो तिरोभाव का द्योतक है।
  2. शिव को उनके बायाँ पैर उठाए हुए भुजंगत्रासित की स्थिति में दिखाया गया है, जो भक्त के मन से माया (भ्रम) हटा देने का द्योतक है।
  3. मुख्य दाहिना हाथ डमरू पकड़े हुए है, जो शिव का प्रिय वाद्य है।
- उपर्युक्त कथनों में से कौन-सा/कौन-से कथन सही है/हैं ?
- (a) केवल 1  
(b) केवल 2  
(c) केवल 2 और 3  
(d) 1, 2 और 3



49. In ovules of Angiosperms, which one of the following is **not** a haploid cell ?
- Nucellus
  - Synergid
  - Egg
  - Antipodal
50. Arrange the following events associated with Shivaji in chronological order :
- Attack on Afzal Khan
  - Capture of Torna
  - Attack on Shaista Khan
  - Annexation of Javli
- Select the correct answer using the code given below :
- 2, 4, 1, 3
  - 4, 2, 1, 3
  - 1, 2, 3, 4
  - 3, 1, 2, 4
51. Who among the following is the author of the book 'The Indian Struggle 1920 - 1942' ?
- Vinayak Damodar Savarkar
  - Subhas Chandra Bose
  - Vallabhbhai Patel
  - Sarat Chandra Bose
52. Who among the following is **not** a woman Nayanar saint ?
- Karaikkal Ammaiyar
  - Mangayarkkarasiyar
  - Andal
  - Isaignaniyar
53. Which one of the following pairs of terms and their meanings is **not** correctly matched ?
- Nagarakkani : Land owned by the nagaram
  - Nattar : Male serpent deity
  - Yupa : Sacrificial post
  - Viragal : 'Hero stone' in the Tamil Nadu area
54. Where is the famous Gupta period Deogarh Temple situated ?
- Uttar Pradesh
  - Madhya Pradesh
  - Chhattisgarh
  - Rajasthan
55. Consider the following statements with reference to the Nataraj bronze sculpture of Chola period :
- Shiva is shown balancing himself on his right leg representing *tirobhava*.
  - Shiva is shown raising his left leg in *bhujangatrasita* stance, representing kicking away the illusion from the devotee's mind.
  - The main right hand holds the *damaru*, Shiva's favourite musical instrument.
- Which of the statements given above is/are correct ?
- 1 only
  - 2 only
  - 2 and 3 only
  - 1, 2 and 3

56. ASEAN (आसियान) के बारे में निम्नलिखित में से कौन-से कथन सही हैं ?

1. सदस्य देशों के अंग्रेजी नामों के वर्णक्रम के आधार पर ASEAN (आसियान) की अध्यक्षता वार्षिक रूप से बारी-बारी से आती है।
2. सदस्य देशों के बीच मतदान के द्वारा अध्यक्षता पर निर्णय लिया जाता है।
3. ASEAN (आसियान) का आदर्श वाक्य है, "एक दृष्टि, एक पहचान, एक समुदाय"।
4. 12 अगस्त को ASEAN (आसियान) दिवस के रूप में मनाया जाता है।

नीचे दिए गए कूट का प्रयोग कर सही उत्तर चुनिए :

- (a) केवल 1 और 2
- (b) केवल 1 और 3
- (c) केवल 3 और 4
- (d) 1, 2, 3 और 4

57. सार्वजनिक वितरण प्रणाली के बारे में निम्नलिखित कथनों पर विचार कीजिए :

1. सार्वजनिक वितरण प्रणाली को केंद्र और राज्य/संघ राज्य क्षेत्रों के संयुक्त उत्तरदायित्व के अधीन संचालित किया जाता है।
2. भारतीय खाद्य निगम ने खाद्यान्नों का प्रापण, भंडारण और राज्य सरकारों को परिवहन करने का उत्तरदायित्व लिया है।
3. पात्र लाभार्थियों की पहचान करना, केंद्र और राज्य सरकार दोनों का संयुक्त उत्तरदायित्व है।
4. कुछ राज्य PDS की दुकानों के माध्यम से व्यापक उपभोग की अतिरिक्त मदों जैसे दाल, खाद्य तेल, आदि का भी वितरण कर रहे हैं।

उपर्युक्त कथनों में से कौन-से कथन सही हैं ?

- (a) केवल 2 और 3
- (b) 1, 2 और 4
- (c) केवल 1 और 2
- (d) केवल 3 और 4

58. निम्नलिखित में से किन संकल्पनाओं को मानव विकास के स्तंभ के रूप में माना जाता है ?

1. समता
2. सतत पोषणीयता
3. उत्पादकता
4. सुरक्षा

नीचे दिए गए कूट का प्रयोग कर सही उत्तर चुनिए :

- (a) केवल 1 और 2
- (b) केवल 3 और 4
- (c) केवल 1, 2 और 3
- (d) 1, 2, 3 और 4

59. निम्नलिखित घटनाओं और वर्षों के युग्मों में से कौन-सा सही सुमेलित नहीं है ?

- (a) प्रथम संचार उपग्रह का प्रमोचन (लॉन्च) : 1962
- (b) विश्वव्यापी फाइबर-ऑप्टिक केबिल लिंक का एक अविच्छिन्न चक्र का पूरा होना : 1997
- (c) विश्वव्यापी इलेक्ट्रॉनिक अंतर-बैंक निधि अंतरण के लिए SWIFT प्रणाली बनाना : 1977
- (d) वर्ल्ड वाइड वेब (www) का प्रारंभ : 1995

60. नीचे दिए गए अभिलक्षणों के आधार पर मृदा के प्रकार की पहचान कीजिए :

1. उनमें सोडियम, पोटैशियम और मैग्नीशियम बड़े अनुपात में होते हैं, और इसलिए, वे अनुर्वर हैं।
  2. उनकी संरचना बलुई से दुमट श्रेणी तक की है।
  3. वे पश्चिम गुजरात, पूर्वी तट के डेल्टा और पश्चिम बंगाल के सुंदरबन क्षेत्रों में विस्तृत रूप से मौजूद हैं।
- (a) पीटमय मृदा
  - (b) लैटेराइट मृदा
  - (c) शुष्क मृदा
  - (d) लवणीय मृदा

56. Which of the following statements about ASEAN are correct ?

1. The Chairmanship of ASEAN rotates annually based on the alphabetical order of the English names of Member States.
2. The Chairmanship is decided by voting among the Member States.
3. "One Vision, One Identity, One Community" is the ASEAN motto.
4. 12<sup>th</sup> August is celebrated as ASEAN Day.

Select the correct answer using the code given below :

- (a) 1 and 2 only
- (b) 1 and 3 only
- (c) 3 and 4 only
- (d) 1, 2, 3 and 4

57. Consider the following statements about the Public Distribution System :

1. The Public Distribution System is operated under the joint responsibility of Centre and State/Union Territories.
2. Food Corporation of India has assumed the responsibility for procurement, storage and transportation of food grains to the State Governments.
3. Both Centre and State have the joint responsibility to identify eligible beneficiaries.
4. Some States also distribute additional items of mass consumption through the PDS outlets such as pulses, edible oil, etc.

Which of the statements given above are correct ?

- (a) 2 and 3 only
- (b) 1, 2 and 4
- (c) 1 and 2 only
- (d) 3 and 4 only

58. Which of the following concepts are considered as pillars of Human Development ?

1. Equity
2. Sustainability
3. Productivity
4. Security

Select the correct answer using the code given below :

- (a) 1 and 2 only
- (b) 3 and 4 only
- (c) 1, 2 and 3 only
- (d) 1, 2, 3 and 4

59. Which one of the following pairs of events and years is *not* correctly matched ?

- (a) Launch of the first communications satellite : 1962
- (b) Completion of a continuous around the world fibre-optic cable link : 1997
- (c) Creation of the SWIFT system for worldwide electronic interbank fund transfer : 1977
- (d) Introduction of the World Wide Web (www) : 1995

60. Identify the type of soil on the basis of given characteristics :

1. They contain a large proportion of sodium, potassium and magnesium, and thus, they are infertile.
  2. Their structure ranges from sandy to loamy.
  3. They are more widespread in western Gujarat, deltas of the eastern coast and in Sunderban areas of West Bengal.
- (a) Peaty soil
  - (b) Laterite soil
  - (c) Arid soil
  - (d) Saline soil

61. निम्नलिखित में से किस राज्य की राजधानी भूमध्यरेखा के सबसे निकट है ?
- हैदराबाद
  - भुवनेश्वर
  - पणजी
  - मुंबई
62. विश्व का एकमात्र देश कौन-सा है, जिसने आधिकारिक रूप से सकल राष्ट्रीय खुशहाली (GNH) को देश की प्रगति का माप घोषित किया है ?
- फिनलैंड
  - भूटान
  - नेपाल
  - स्विट्ज़रलैंड
63. मेघों के बारे में निम्नलिखित कथनों पर विचार कीजिए :
- मेघों के दो प्रमुख प्रकार स्तरी मेघ (स्ट्रैटीफॉर्म) और कपासी मेघ (क्यूम्यूलिफॉर्म) हैं।
  - ऊँचाई के अनुसार, मेघों को ऊँचे मेघ, मध्य ऊँचाई के मेघ और कम ऊँचाई के मेघ के रूप में वर्गीकृत किया जाता है।
  - स्तरी, वर्षा-स्तरी और स्तरी-कपासी मेघ ऊँचे मेघों के प्रकार हैं।
  - जिन मेघों के नाम के साथ निम्बो (nimbo) संलग्न है, वे वर्षा करते हैं।
- उपर्युक्त कथनों में से कौन-से कथन सही हैं ?
- केवल 1 और 2
  - 1, 2 और 4
  - केवल 2 और 4
  - 1, 3 और 4
64. प्राथमिक घाटे के परिकलन के लिए राजकोषीय घाटे से निम्नलिखित में से किस व्यय को घटाया जाता है ?
- रक्षा व्यय
  - सहायिकी (सब्सिडी) पर व्यय
  - ब्याज का भुगतान
  - पेंशन
65. 2021 – 2022 के दौरान निम्नलिखित में से किन घटकों के कारण थोक कीमत स्फीति में वृद्धि हुई है ?
- कच्चे तेल की अंतरराष्ट्रीय कीमतों में तीव्र वृद्धि
  - कोविड के पश्चात् आर्थिक गतिविधि में कमी
  - वैश्विक आपूर्ति शृंखला का टूटना
  - उच्च मालभाड़ा लागत
- नीचे दिए गए कूट का प्रयोग कर सही उत्तर चुनिए :
- केवल 2 और 3
  - 1, 3 और 4
  - केवल 1 और 2
  - केवल 1 और 4
66. यदि लोग मुद्रा को हाथ में अधिक रखना और जमा कम करना शुरू कर देते हैं, तो अर्थव्यवस्था पर क्या प्रभाव पड़ेगा ?
- मुद्रा की माँग में वृद्धि होगी
  - मुद्रा गुणक (मनी मल्टीप्लायर) कम हो जाएगा
  - मुद्रा गुणक (मनी मल्टीप्लायर) में वृद्धि होगी
  - मुद्रा की माँग घट जाएगी

- 61.** Which one among the following State capitals is closest to the Equator ?
- Hyderabad
  - Bhubaneswar
  - Panaji
  - Mumbai
- 62.** Which is the only country in the world to officially proclaim the Gross National Happiness (GNH) as the measure of the country's progress ?
- Finland
  - Bhutan
  - Nepal
  - Switzerland
- 63.** Consider the following statements about clouds :
- Two major forms of clouds are stratiform and cumuliform.
  - According to the altitude, clouds are classified as high clouds, middle clouds and low clouds.
  - Stratus, nimbostratus and stratocumulus are types of high clouds.
  - Clouds having nimbo attached to their name produce precipitation.
- Which of the statements given above are correct ?
- 1 and 2 only
  - 1, 2 and 4
  - 2 and 4 only
  - 1, 3 and 4
- 64.** Which one of the following expenditures is subtracted from Fiscal Deficit to arrive at Primary Deficit ?
- Defence expenditure
  - Expenditure on subsidies
  - Interest payments
  - Pension
- 65.** The Wholesale Price Inflation has increased in India during 2021 – 2022 due to which of the following factors ?
- Sharp increase in international prices of crude oil
  - Decrease in economic activity post-Covid
  - Disruption of global supply chain
  - High freight cost
- Select the correct answer using the code given below :
- 2 and 3 only
  - 1, 3 and 4
  - 1 and 2 only
  - 1 and 4 only
- 66.** What would be the impact on the economy if people start holding more currency in hand and less in deposits ?
- Money demand will increase
  - Money multiplier will decrease
  - Money multiplier will increase
  - Money demand will decrease

67. नीति (NITI) आयोग द्वारा तैयार किए गए SDG इंडिया इंडेक्स में, प्रत्येक राज्य के लिए 17 SDG शामिल हैं। निम्नलिखित में से किसे उस सूचकांक में शामिल नहीं किया गया है ?

- (a) शून्य भुखमरी
- (b) बेरोजगारी में कमी
- (c) जल के नीचे जीवन
- (d) उत्तरदायित्वपूर्ण उपभोग और उत्पादन

68. अन्य बातें स्थिर रहती हैं, तो किसी वस्तु की बाजार आपूर्ति में वृद्धि होगी यदि :

- 1. इसकी कीमत में वृद्धि होती है।
- 2. इसके उत्पादन के घटकों की कीमत घटती है।
- 3. अन्य वस्तुओं की कीमत घटती है।

नीचे दिए गए कूट का प्रयोग कर सही उत्तर चुनिए :

- (a) केवल 1 और 2
- (b) केवल 1 और 3
- (c) केवल 2 और 3
- (d) 1, 2 और 3

69. भारत में गरीबी से संबंधित निम्नलिखित कथनों पर विचार कीजिए :

- 1. भारत में गरीबी रेखा का निर्धारण करते समय, जीवन-निर्वाह के लिए आहार की आवश्यकता, वस्त्र, जूते-चप्पल (पदत्राण), ईंधन और प्रकाश, शिक्षा और चिकित्सा संबंधी आवश्यकताओं, आदि के न्यूनतम स्तर का निर्धारण किया जाता है।
- 2. भारत में स्वीकृत औसत कैलोरी आवश्यकता ग्रामीण क्षेत्रों में प्रति व्यक्ति प्रतिदिन 2400 कैलोरी और शहरी क्षेत्रों में प्रति व्यक्ति प्रतिदिन 2100 कैलोरी है।

उपर्युक्त कथनों में से कौन-सा/कौन-से कथन सही है/हैं ?

- (a) केवल 1
- (b) केवल 2
- (c) 1 और 2 दोनों
- (d) न तो 1, न ही 2

70. निम्नलिखित में से कौन-सा/कौन-से कथन सही है/हैं ?

- 1. शिवाजी ने अंग्रेजों के साथ समझौता वार्ता करने के लिए एक राजदूत को बंबई भेजा।
- 2. उनका मुख्य उद्देश्य डंडा-राजपुरी के सिद्दी के विरुद्ध अंग्रेजों की सहायता प्राप्त करना था।
- 3. वे ग्रेनेड, तोप और अन्य गोला-बारूद की आपूर्ति चाहते थे।

नीचे दिए गए कूट का प्रयोग कर सही उत्तर चुनिए :

- (a) केवल 1
- (b) केवल 1 और 3
- (c) केवल 2 और 3
- (d) 1, 2 और 3

71. खारवेल के प्रसिद्ध हाथीगुम्फा शिलालेख में उल्लेख है कि खारवेल ने अपने शासन के ग्यारहवें वर्ष में तमिल राज्यों के संघ "त्रामिरादेस संघटम" को विनष्ट कर दिया, जो लंबे समय से खतरे का स्रोत बना हुआ था। उस समय तमिल राज्यों का यह संघ कितना पुराना था ?

- (a) 110 वर्ष पुराना
- (b) 111 वर्ष पुराना
- (c) 112 वर्ष पुराना
- (d) 113 वर्ष पुराना

72. असम के वैष्णव संत शंकरदेव के बारे में निम्नलिखित में से कौन-सा/कौन-से कथन सही है/हैं ?

- 1. उनकी शिक्षाओं को प्रायः भगवती धर्म के रूप में जाना जाता है।
- 2. उन्होंने आध्यात्मिक ज्ञान के प्रसार के लिए सत्रों या मठों और नाम घरों या प्रार्थना घरों को स्थापित करने के लिए प्रोत्साहित किया।
- 3. उनकी प्रमुख रचनाओं में कीर्तन-घोष शामिल है।

नीचे दिए गए कूट का प्रयोग कर सही उत्तर चुनिए :

- (a) केवल 1 और 2
- (b) केवल 2 और 3
- (c) 1, 2 और 3
- (d) केवल 3

67. SDG India Index, developed by NITI Aayog, includes 17 SDGs for each State. Which one of the following is **not** included in that index ?

- (a) Zero hunger
- (b) Reduced unemployment
- (c) Life below water
- (d) Responsible consumption and production

68. Other things remaining constant, the market supply for a good increases if :

- 1. its price increases.
- 2. price of its factors of production decreases.
- 3. price of other goods decreases.

Select the correct answer using the code given below :

- (a) 1 and 2 only
- (b) 1 and 3 only
- (c) 2 and 3 only
- (d) 1, 2 and 3

69. Consider the following statements regarding poverty in India :

- 1. While determining poverty line in India, a minimum level of food requirement, clothing, footwear, fuel and light, educational and medical requirements, etc. are determined for subsistence.
- 2. The accepted average calorie requirement in India is 2400 calories per person per day in rural areas and 2100 calories per person per day in urban areas.

Which of the statements given above is/are correct ?

- (a) 1 only
- (b) 2 only
- (c) Both 1 and 2
- (d) Neither 1 nor 2

70. Which of the following statements is/are correct ?

- 1. Shivaji sent an ambassador to Bombay to negotiate an agreement with the English.
- 2. His chief motive was to secure English aid against the Siddis of Danda-Rajpuri.
- 3. He wanted a supply of grenades, mortars and other ammunition.

Select the correct answer using the code given below :

- (a) 1 only
- (b) 1 and 3 only
- (c) 2 and 3 only
- (d) 1, 2 and 3

71. The famous Hathigumpha inscription of Kharavela mentions that in the eleventh year of his reign, Kharavela destroyed a confederacy of Tamil States, "Tramiradesa Sanghatam", which had long been a source of danger. How old was this confederacy of Tamil States at that time ?

- (a) 110 years old
- (b) 111 years old
- (c) 112 years old
- (d) 113 years old

72. Which of the following statements about the Vaishnava saint of Assam, Shankardeva, is/are correct ?

- 1. His teachings are often known as the Bhagavati dharma.
- 2. He encouraged the establishment of satras or monasteries and namghars or prayer halls for the transmission of spiritual knowledge.
- 3. His major compositions include the Kirtana-ghosha.

Select the correct answer using the code given below :

- (a) 1 and 2 only
- (b) 2 and 3 only
- (c) 1, 2 and 3
- (d) 3 only

73. फ़ारस के शासक के राजदूत अब्दुर रज़्जाक को पंद्रहवीं शताब्दी में कालीकट भेजा गया था। वह किस बात से अत्यंत प्रभावित हुआ था ?

- (a) कालीकट के किलेबंदी से
- (b) उस तटीय शहर की जलवायवीय स्थितियों से
- (c) उस स्थान के उच्च गुणतायुक्त मसालों से
- (d) उस स्थान की संगीत परंपराओं से

74. 'रेस टु जीरो कैम्पेन' के बारे में निम्नलिखित कथनों में से कौन-सा/कौन-से कथन सही है/हैं ?

- 1. 'रेस टु जीरो कैम्पेन' के मुख्य उद्देश्यों में से एक उद्देश्य एक कार्बनरहित अर्थव्यवस्था की दिशा में बढ़ने पर बल देना है।
- 2. यह जीरो-सम-गेम सिद्धांत से संबंधित है।

नीचे दिए गए कूट का प्रयोग कर सही उत्तर चुनिए :

- (a) केवल 1
- (b) केवल 2
- (c) 1 और 2 दोनों
- (d) न तो 1, न ही 2

75. भारत के संदर्भ में जलवायु परिवर्तन पर राष्ट्रीय कार्य योजना (NAPCC) के बारे में निम्नलिखित में से कौन-सा/कौन-से कथन सही है/हैं ?

- 1. इसमें इस पर बल दिया गया है कि भारत में बड़ी संख्या में लोगों के जीवन-स्तर को ऊपर उठाने के लिए और उन पर जलवायु परिवर्तन के प्रभावों को कम करने के लिए उच्च वृद्धि दर बनाए रखना अनिवार्य है।
- 2. इसे 2014 में जारी किया गया था।

नीचे दिए गए कूट का प्रयोग कर सही उत्तर चुनिए :

- (a) केवल 1
- (b) केवल 2
- (c) 1 और 2 दोनों
- (d) न तो 1, न ही 2

76. भारत के "ब्लू ग्रोथ" से क्या अभिप्राय है ?

- (a) भारतीय वायु सेना का उन्नयन
- (b) किसानों को पीड़कनाशी का उपयोग करने से हतोत्साहित करना
- (c) समुद्री और समुद्रवर्ती सेक्टरों में संधारणीय वृद्धि को सहायता प्रदान करने के लिए एक दीर्घकालिक रणनीति
- (d) भारत के असंगठित क्षेत्र में शारीरिक श्रम करने वाले कामगारों (ब्लू कॉलर वर्कर्स) का सामाजिक-आर्थिक सशक्तिकरण

77. लद्दाख में 'ऑपरेशन सद्भावना' के बारे में निम्नलिखित में से कौन-सा/कौन-से कथन सही है/हैं ?

- 1. भारतीय सेना लद्दाख के दूरदराज क्षेत्रों में कल्याणकारी गतिविधियाँ संचालित करती है, जैसे आर्मी गुडविल स्कूलों को संचालित करना।
- 2. इसका उद्देश्य लद्दाख के धार्मिक समुदायों के बीच सद्भावपूर्ण संबंधों का निर्माण करना है।

नीचे दिए गए कूट का प्रयोग कर सही उत्तर चुनिए :

- (a) केवल 1
- (b) केवल 2
- (c) 1 और 2 दोनों
- (d) न तो 1, न ही 2



73. Abdur Razzaq, an ambassador of the ruler of Persia, was sent to Calicut in the fifteenth century. He was greatly impressed by the :

- (a) Fortifications of Calicut
- (b) Climatic conditions of the coastal town
- (c) High quality spices of the place
- (d) Musical traditions of the place

74. Which of the following statements about the 'Race to Zero Campaign' is/are correct ?

1. One of the main objectives of the Race to Zero Campaign is to build momentum around the shift to a decarbonized economy.
2. It is related to the theory of Zero-Sum Game.

Select the correct answer using the code given below :

- (a) 1 only
- (b) 2 only
- (c) Both 1 and 2
- (d) Neither 1 nor 2

75. Which of the following statements about National Action Plan on Climate Change (NAPCC) with reference to India is/are correct ?

1. It emphasises that maintaining a high growth rate is essential for raising the living standards of the vast majority of the people of India and reducing their vulnerability to the impact of climate change.
2. It was released in 2014.

Select the correct answer using the code given below :

- (a) 1 only
- (b) 2 only
- (c) Both 1 and 2
- (d) Neither 1 nor 2

76. What does India's "Blue growth" refer to ?

- (a) Upgradation of Indian Air Force
- (b) Discouraging farmers from using pesticides
- (c) A long-term strategy to support sustainable growth in the marine and maritime sectors
- (d) Socio-economic empowerment of India's blue collar workers in the unorganized sector

77. Which of the following statements about 'Operation Sadbhavana' in Ladakh is/are correct ?

1. Indian Army undertakes welfare activities, such as running of Army Goodwill Schools in remote areas of Ladakh.
2. It aims at building harmonious relationships between religious communities in Ladakh.

Select the correct answer using the code given below :

- (a) 1 only
- (b) 2 only
- (c) Both 1 and 2
- (d) Neither 1 nor 2

78. निम्नलिखित में से कौन संयुक्त राष्ट्र सुरक्षा परिषद का स्थायी सदस्य नहीं है ?

- (a) फ्रांस
- (b) चीन
- (c) जापान
- (d) यूनाइटेड किंगडम

79. सौर मंडल में कुछ ग्रहों के बारे में निम्नलिखित कथनों पर विचार कीजिए :

1. बुध में वायुमंडल नहीं है।
2. शुक्र के दो चंद्रमा हैं।
3. बृहस्पति में कोई भूमि नहीं है।
4. शनि ग्रह के वलय बर्फ के पिंड, और धूल से बने हैं।

उपर्युक्त कथनों में से कौन-से कथन सही हैं ?

- (a) केवल 1 और 2
- (b) केवल 3 और 4
- (c) 1, 2 और 3
- (d) 1, 3 और 4

80. निम्नलिखित में से कौन-सा दर्रा भारतीय हिमालयी क्षेत्र में स्थित नहीं है ?

- (a) जोजिला
- (b) बोलन
- (c) शिपकिला
- (d) लिपुलेख

81. वृक्षों के निम्नलिखित समूह में से कौन-सा समूह हिमालय के शीतोष्ण वनस्पति क्षेत्र का नहीं है ?

- (a) काजू और मगनोलिया
- (b) ओक और मेपल
- (c) रोडोडेन्ड्रॉन
- (d) बर्च और लॉरेल

82. रोपण कृषि के बारे में निम्नलिखित में से कौन-सा कथन सही नहीं है ?

- (a) रोपण फार्म एस्टेट का वैज्ञानिक तरीके से प्रबंधन किया जाता है।
- (b) रोपण कृषि के लिए उच्च पूंजीगत परिव्यय की आवश्यकता होती है।
- (c) रोपण कृषि भूमि में मुख्यतः विदेशी स्वामित्व और स्थानीय श्रमिक होते हैं।
- (d) रोपण किसान पशुओं को बेचने के लिए पालते हैं।

83. सूची I को सूची II से सुमेलित कीजिए और सूचियों के नीचे दिए गए कूट का प्रयोग कर सही उत्तर चुनिए :

सूची I	सूची II
(स्थानांतरी	(देश)
कृषि का नाम)	

- |          |             |
|----------|-------------|
| A. रोका  | 1. श्रीलंका |
| B. चेना  | 2. थाइलैंड  |
| C. मसोले | 3. ब्राजील  |
| D. तमराई | 4. जाइर     |

कूट :

	A	B	C	D
(a)	2	4	1	3
(b)	2	1	4	3
(c)	3	4	1	2
(d)	3	1	4	2

78. Which one of the following is **not** a permanent member of the UN Security Council ?

- (a) France
- (b) China
- (c) Japan
- (d) United Kingdom

79. Consider the following statements about some planets in the solar system :

1. Mercury has no atmosphere.
2. Venus has two moons.
3. There is no land on Jupiter.
4. Rings of Saturn are composed of lumps of ice and dust.

Which of the statements given above are correct ?

- (a) 1 and 2 only
- (b) 3 and 4 only
- (c) 1, 2 and 3
- (d) 1, 3 and 4

80. Which one of the following passes is **not** located in Indian Himalayan region ?

- (a) Zojila
- (b) Bolan
- (c) Shipkila
- (d) Lipulekh

81. Which one of the following set of trees does **not** belong to Temperate Floral Zone of Himalaya ?

- (a) Cashewnut and Magnolia
- (b) Oak and Maple
- (c) Rhododendrons
- (d) Birch and Laurels

82. Which one of the following statements about plantation agriculture is **not** correct ?

- (a) Plantation farm estates are scientifically managed.
- (b) Plantation farming requires heavy capital outlay.
- (c) Plantation farm lands have mainly foreign ownership and local labour.
- (d) Plantation farmers rear the animals for sale.

83. Match List I with List II and select the correct answer using the code given below the Lists :

<i>List I</i> (Name of Shifting Cultivation)	<i>List II</i> (Country)
--	-----------------------------

- |            |              |
|------------|--------------|
| A. Roca    | 1. Sri Lanka |
| B. Chena   | 2. Thailand  |
| C. Masole  | 3. Brazil    |
| D. Tamarai | 4. Zaire     |

**Code :**

- |     | <b>A</b> | <b>B</b> | <b>C</b> | <b>D</b> |
|-----|----------|----------|----------|----------|
| (a) | 2        | 4        | 1        | 3        |
| (b) | 2        | 1        | 4        | 3        |
| (c) | 3        | 4        | 1        | 2        |
| (d) | 3        | 1        | 4        | 2        |

84. पुरापाषाणिक औजारों के संदर्भ में निम्नलिखित कथनों पर विचार कीजिए :
1. कर्नाटक के गुलबर्गा जिले में स्थित ईसामपुर पत्थर के औजारों के निर्माण का विख्यात केंद्र था जो कामता हल्ला नाम की छोटी मौसमी सरिता (स्ट्रीम) के किनारे पर अवस्थित था।
  2. पुरापाषाणिक ब्लेड एक चपटा औजार होता है, जिसकी लंबाई उसकी चौड़ाई से दुगुनी से अधिक होती है।
- उपर्युक्त कथनों में से कौन-सा/कौन-से कथन सही है/हैं ?
- (a) केवल 1
  - (b) केवल 2
  - (c) 1 और 2 दोनों
  - (d) न तो 1, न ही 2
85. मध्ययुगीन दक्षिण भारत में विज्ञान के बारे में निम्नलिखित कथनों पर विचार कीजिए :
1. संख्याओं की कटपयादि पद्धति का आविष्कार, चन्द्र वाक्य के लेखक केरल के वररुचि ने किया था, जिसका उपयोग वर्ष के किसी भी दिन चंद्रमा की स्थिति का परिकलन करने के लिए किया जाता था।
  2. अच्युत पिषारटि (1550 – 1621) ने उपरागक्रियाक्रम की रचना की, जो ग्रहण पर रचित ग्रंथ था।
  3. महोदयापुरम के रवि वर्मा ने वेधशाला बनाई और यह भी कहा जाता है कि इन्होंने कोल्लम युग का शुभारंभ किया।
- उपर्युक्त कथनों में से कौन-सा/कौन-से कथन सही है/हैं ?
- (a) केवल 1 और 3
  - (b) केवल 3
  - (c) केवल 1 और 2
  - (d) 1, 2 और 3
86. दक्षिण भारत के निम्नलिखित किस राजवंश ने अपने दस्तावेज पहले प्राकृत में और बाद में संस्कृत में जारी किए ?
- (a) तमिलनाडु के चोल
  - (b) उत्तर संगम काल के पांड्या
  - (c) तोंडईमंडलम के पल्लव
  - (d) कलिंगनगर के गंग
87. मिहिर भोज की ग्वालियर प्रशस्ति का लेखक कौन था ?
- (a) नागभट्ट
  - (b) वत्सराज
  - (c) बालादित्य
  - (d) कक्कूक
88. सहजिया संप्रदाय जिसका प्रारंभ 10वीं और 11वीं शताब्दी में हुआ था, सामान्यतः किससे संबंधित है ?
- (a) आरंभिक भक्ति परंपरा
  - (b) एक प्रकार का आरंभिक सूफीवाद
  - (c) आरंभिक उपनिषदीय दर्शन
  - (d) बौद्ध धर्म
89. सुभाष शर्मा बनाम भारत संघ (1991) के मामले में उच्चतम न्यायालय के ऐतिहासिक निर्णय में निम्नलिखित में से भारत के संविधान की किस मूल विशेषता के बारे में उल्लेख किया गया है ?
- (a) न्यायिक समीक्षा
  - (b) विधि का नियम
  - (c) मुक्त और निष्पक्ष निर्वाचन
  - (d) मूल अधिकार

84. Consider the following statements with reference to Paleolithic tools :

1. Isampur was a well-known center of stone tool manufacture located in Gulbarga district of Karnataka and was situated along a small seasonal stream known as Kamta Halla.
2. A Paleolithic blade is a flake tool, the length of which is more than twice its width.

Which of the statements given above is/are correct ?

- (a) 1 only
- (b) 2 only
- (c) Both 1 and 2
- (d) Neither 1 nor 2

85. Consider the following statements about science in medieval South India :

1. The Katapayadi system of numerals, which was invented by Vararuchi of Kerala, the author of Chandra Vakya, was used for calculating the position of Moon on any day of the year.
2. Achyuta Pisharati (1550 – 1621) wrote Uparagakriyakrama, a text on eclipses.
3. Ravi Varma of Mahodayapuram set up an observatory and is also said to have inaugurated the Kollam era.

Which of the statements given above is/are correct ?

- (a) 1 and 3 only
- (b) 3 only
- (c) 1 and 2 only
- (d) 1, 2 and 3

86. Which of the following dynasties of South India issued their documents first in Prakrit and later in Sanskrit ?

- (a) The Cholas of Tamil Nadu
- (b) The Pandyas of the post-Sangam Age
- (c) The Pallavas of Tondaimandalam
- (d) The Gangas of Kalinganagara

87. Who was the author of the Gwalior Prashasti of Mihira Bhoja ?

- (a) Nagabhata
- (b) Vatsaraja
- (c) Baladitya
- (d) Kakkuka

88. The Sahajiya Cult, which can be traced back to 10<sup>th</sup> and 11<sup>th</sup> centuries, is usually associated with :

- (a) early Bhakti traditions
- (b) a kind of early Sufism
- (c) early Upanishadic philosophy
- (d) Buddhism

89. The landmark Supreme Court judgment in the case *Subhash Sharma v. Union of India* (1991) refers to which one of the following basic features of the Constitution of India ?

- (a) Judicial Review
- (b) Rule of Law
- (c) Free and fair elections
- (d) Fundamental Rights

90. भारत के संविधान के अनुसार, भारत में पंचायतों के बारे में निम्नलिखित में से कौन-सा/कौन-से कथन सही है/हैं ?
1. अनुसूचित जातियों और अनुसूचित जनजातियों के लिए स्थानों के आरक्षण के लिए प्रावधान किया गया है।
  2. करों के संग्रहण के लिए पंचायत प्राधिकृत नहीं हैं।
- नीचे दिए गए कूट का प्रयोग कर सही उत्तर चुनिए :
- (a) केवल 1
  - (b) केवल 2
  - (c) 1 और 2 दोनों
  - (d) न तो 1, न ही 2
91. भारत सरकार द्वारा वर्ष 2014 में प्रारंभ किए गए मिशन इंद्रधनुष के बारे में निम्नलिखित में से कौन-सा कथन सही है ?
- (a) यह बाल स्वास्थ्य जाँच और प्रारंभिक स्वास्थ्य सेवाओं से संबंधित है।
  - (b) यह किशोरों की विविध स्वास्थ्य आवश्यकताओं को पूरा करता है।
  - (c) इसका उद्देश्य बच्चों के पूर्ण प्रतिरक्षाकरण सुरक्षा को बढ़ाना है।
  - (d) इसका उद्देश्य सभी को समान, किफायती और गुणवत्तापूर्ण स्वास्थ्य सेवाएँ सुलभ कराना है।
92. निम्नलिखित में से भारत के संविधान के किस संशोधन के द्वारा समाज के आर्थिक रूप से कमजोर वर्गों (EWS) के लोगों के लिए शिक्षा में और सार्वजनिक नियोजन में आरक्षण लागू किया गया है ?
- (a) संविधान (101वाँ संशोधन) अधिनियम
  - (b) संविधान (102वाँ संशोधन) अधिनियम
  - (c) संविधान (122वाँ संशोधन) अधिनियम
  - (d) संविधान (103वाँ संशोधन) अधिनियम
93. आपात घोषित किए जाने की स्थिति में निम्नलिखित में से कौन-सा मूल अधिकार निलंबित नहीं किया जाता है ?
- (a) अपराधों के लिए दोषसिद्धि के संबंध में संरक्षण
  - (b) सांविधिक उपचारों का अधिकार
  - (c) भारत के राज्यक्षेत्र में सर्वत्र अबाध विचरण का अधिकार
  - (d) विधि के समक्ष समता
94. दल-परिवर्तन के आधार पर लोक सभा के किसी सदस्य की निरर्हता से संबंधित किसी प्रश्न का विनिश्चय किसके द्वारा किया जाएगा ?
- (a) भारत का राष्ट्रपति
  - (b) लोक सभा अध्यक्ष
  - (c) भारत का उच्चतम न्यायालय
  - (d) संबंधित राजनीतिक दल
95. भारतीय समुद्री विश्वविद्यालय (IMU) के बारे में निम्नलिखित में से कौन-सा कथन सही नहीं है ?
- (a) इसकी स्थापना केंद्रीय विश्वविद्यालय के रूप में संसद के अधिनियम के माध्यम से की गई थी।
  - (b) इसकी स्थापना मुख्यतया भारतीय नौसेना को सहायता प्रदान करने के लिए की गई थी।
  - (c) यह चेन्नई में स्थित है।
  - (d) इसकी स्थापना विकास के स्थानीय, क्षेत्रीय और राष्ट्रीय मामलों से निकटता से सहबद्ध होकर व्यक्ति और समाज के विकास के लिए ज्ञान और कौशल का लाभ पहुँचाने हेतु की गई थी।

90. Which of the following statements about the Panchayats in India, as per the Constitution of India is/are correct ?
1. There is a provision for reservation of seats for the Scheduled Castes and Scheduled Tribes.
  2. Panchayats are not authorised to collect taxes.
- Select the correct answer using the code given below :
- (a) 1 only
  - (b) 2 only
  - (c) Both 1 and 2
  - (d) Neither 1 nor 2
91. Which one of the following statements about Mission Indradhanush, launched by the Government of India in 2014, is correct ?
- (a) It relates to provisions for Child Health Screening and Early Intervention Services.
  - (b) It meets the diverse health needs of adolescents.
  - (c) It aims to increase the full immunisation coverage for children.
  - (d) Its objective is to achieve universal access to equitable, affordable, and quality healthcare services.
92. Which one of the following amendments to the Constitution of India has introduced reservations in education and in public employment for people from the Economically Weaker Sections (EWS) of society ?
- (a) The Constitution (101<sup>st</sup> Amendment) Act
  - (b) The Constitution (102<sup>nd</sup> Amendment) Act
  - (c) The Constitution (122<sup>nd</sup> Amendment) Act
  - (d) The Constitution (103<sup>rd</sup> Amendment) Act
93. Which among the following Fundamental Rights is **not** suspended when an Emergency is declared ?
- (a) Protection in respect of conviction for offences
  - (b) Right to constitutional remedies
  - (c) Right to move freely throughout the territory of India
  - (d) Equality before law
94. Any question pertaining to the disqualification of a member of the Lok Sabha on the ground of defection is decided by :
- (a) The President of India
  - (b) The Speaker of the Lok Sabha
  - (c) The Supreme Court of India
  - (d) The concerned Political Party
95. Which one of the following statements about Indian Maritime University (IMU) is **not** correct ?
- (a) It was established through an Act of Parliament as a Central University.
  - (b) It was established primarily to support the Indian Navy.
  - (c) It is located in Chennai.
  - (d) It was established to extend the benefits of knowledge and skill for development of individuals and society by associating closely with local, regional and national issues of development.

96. निम्नलिखित में से कौन-सा/कौन-से युग्म सही सुमेलित है/हैं ?

- | पठार           | महाद्वीप        |
|----------------|-----------------|
| 1. अबीसीनियाई  | : अफ्रीका       |
| 2. पेटागोनियाई | : ऑस्ट्रेलिया   |
| 3. अनातोलियाई  | : एशिया         |
| 4. आइबेरियाई   | : उत्तरी अमरीका |

नीचे दिए गए कूट का प्रयोग कर सही उत्तर चुनिए :

- (a) केवल 1  
(b) केवल 1 और 3  
(c) केवल 2, 3 और 4  
(d) 1, 2, 3 और 4

97. सममान रेखा (आइसोलाइन) और इसकी विशेषताओं के निम्नलिखित युग्मों में से कौन-से युग्म सही सुमेलित हैं ?

- |               |                |
|---------------|----------------|
| 1. आइसोनिफ    | : हिमपात       |
| 2. आइसोहेल    | : धूप          |
| 3. आइसोहेलाइन | : लवणता        |
| 4. आइसोहिप्स  | : मेघाच्छन्नता |

नीचे दिए गए कूट का प्रयोग कर सही उत्तर चुनिए :

- (a) 1, 2 और 3  
(b) 2, 3 और 4  
(c) केवल 1 और 3  
(d) 1, 2 और 4

98. सतह से ऊँचाई तक आरोही क्रम (निम्नतम से उच्चतम) में मेघों का सही क्रम निम्नलिखित में से कौन-सा है ?

1. पक्षाभ कपासी
2. वर्षा-स्तरी
3. पक्षाभ (सिरस)
4. मध्यस्तरी

नीचे दिए गए कूट का प्रयोग कर सही उत्तर चुनिए :

- (a) 1, 2, 4, 3  
(b) 2, 4, 3, 1  
(c) 3, 2, 1, 4  
(d) 2, 4, 1, 3

99. कृषि क्षेत्र में क्रांति और इसके उत्पादन के निम्नलिखित युग्मों में से कौन-से युग्म सही सुमेलित हैं ?

- |                   |                    |
|-------------------|--------------------|
| 1. गुलाबी क्रांति | : झींगा उत्पादन    |
| 2. पीत क्रांति    | : तिलहन उत्पादन    |
| 3. काली क्रांति   | : जैव-डीजल उत्पादन |
| 4. स्वर्ण क्रांति | : अंडा उत्पादन     |

नीचे दिए गए कूट का प्रयोग कर सही उत्तर चुनिए :

- (a) 1, 2 और 3  
(b) केवल 2 और 3  
(c) केवल 1 और 3  
(d) केवल 2 और 4

100. भारतीय राष्ट्रीय राजमार्ग प्राधिकरण (NHAI) के बारे में निम्नलिखित में से कौन-सा कथन सही नहीं है ?

- (a) NHAI राष्ट्रीय राजमार्ग पर शुल्क का संग्रहण करता है।  
(b) NHAI राजमार्ग इंजीनियरों को प्रवेश-स्तर पर और सेवाकालीन प्रशिक्षण देता है।  
(c) NHAI भारत और विदेश में परामर्शी और निर्माण सेवाएँ प्रदान करता है।  
(d) NHAI इसके उचित प्रबंधन के लिए वाहनों के आवागमन को विनियमित और नियंत्रित करता है।



96. Which of the following pairs is/are correctly matched ?

Plateau	Continent
1. Abyssinian	: Africa
2. Patagonian	: Australia
3. Anatolian	: Asia
4. Iberian	: North America

Select the correct answer using the code given below :

- (a) 1 only
- (b) 1 and 3 only
- (c) 2, 3 and 4 only
- (d) 1, 2, 3 and 4

97. Which of the following pairs of Isolines and its properties are correctly matched ?

1. Isonif	: Snowfall
2. Isohel	: Sunshine
3. Isohaline	: Salinity
4. Isohypse	: Cloudiness

Select the correct answer using the code given below :

- (a) 1, 2 and 3
- (b) 2, 3 and 4
- (c) 1 and 3 only
- (d) 1, 2 and 4

98. Which of the following is the correct order of clouds in ascending order (lowest to highest) of height from surface ?

- 1. Cirrocumulus
- 2. Nimbostratus
- 3. Cirrus
- 4. Altostratus

Select the correct answer using the code given below :

- (a) 1, 2, 4, 3
- (b) 2, 4, 3, 1
- (c) 3, 2, 1, 4
- (d) 2, 4, 1, 3

99. Which of the following pairs of revolution in agriculture sector and its production are correctly matched?

- 1. Pink revolution : Shrimp production
- 2. Yellow revolution : Oilseeds production
- 3. Black revolution : Biodiesel production
- 4. Golden revolution : Egg production

Select the correct answer using the code given below :

- (a) 1, 2 and 3
- (b) 2 and 3 only
- (c) 1 and 3 only
- (d) 2 and 4 only

100. Which one among the following statements about National Highways Authority of India (NHAI) is **not** correct ?

- (a) NHAI collects fees on the National Highway.
- (b) NHAI conducts training of Highway Engineers at entry level and in-service.
- (c) NHAI provides consultancy and construction services in India and abroad.
- (d) NHAI regulates and controls the plying of vehicles for its proper management.

101. राष्ट्रीय सुशासन केंद्र (NCGG) के बारे में निम्नलिखित में से कौन-से कथन सही हैं ?

1. NCGG की स्थापना सरदार वल्लभभाई पटेल राष्ट्रीय पुलिस अकादमी द्वारा की गई थी।
2. राष्ट्रीय प्रशासन अनुसंधान संस्थान (NIAR) को नया नाम दिया गया और उसे NCGG में सम्मिलित कर दिया गया।
3. NCGG गृह मंत्रालय के अधीन शीर्ष-स्तरीय स्वायत्त निकाय है।
4. NCGG के शासी निकाय का अध्यक्ष भारत सरकार का मंत्रिमंडल सचिव होता है।

नीचे दिए गए कूट का प्रयोग कर सही उत्तर चुनिए :

- (a) 1, 2 और 4
- (b) केवल 2 और 4
- (c) केवल 1 और 3
- (d) केवल 3 और 4

102. सूची I को सूची II से सुमेलित कीजिए और सूचियों के नीचे दिए गए कूट का प्रयोग कर सही उत्तर चुनिए :

सूची I (अंतरराष्ट्रीय योग दिवस)	सूची II (विषय)
---------------------------------------	-------------------

- |                 |                                     |
|-----------------|-------------------------------------|
| A. 6वाँ संस्करण | 1. कल्याण के लिए योग                |
| B. 7वाँ संस्करण | 2. स्वास्थ्य के लिए योग – घर पर योग |
| C. 8वाँ संस्करण | 3. वसुधैव कुटुंबकम के लिए योग       |
| D. 9वाँ संस्करण | 4. मानवता के लिए योग                |

कूट :

	A	B	C	D
(a)	2	4	1	3
(b)	2	1	4	3
(c)	3	1	4	2
(d)	3	4	1	2

103. निम्नलिखित में से किन देशों की नौसेनाओं के द्वारा IBSAMAR नाम का बहुराष्ट्रीय समुद्री अभ्यास किया गया था ?

- (a) भारत, बांग्लादेश, श्रीलंका और मालदीव
- (b) भारत, बांग्लादेश और दक्षिण अफ्रीका
- (c) भारत, बांग्लादेश, श्रीलंका और मॉरिशस
- (d) भारत, ब्राजील और दक्षिण अफ्रीका

104. निम्नलिखित नगरों में से किसमें हेलियोपोलिस कॉमनवेल्थ वॉर ग्रेव सेमेटरी स्थित है ?

- (a) मार्सेई
- (b) वाशिंगटन डी.सी.
- (c) काहिरा
- (d) एथेन्स

105. निम्नलिखित में से किस नदी के नीचे भारत की पहली अंतर्जालीय मेट्रो रेल सुरंग बनाई गई है ?

- (a) यमुना
- (b) गंगा
- (c) हुगली
- (d) गोमती

106. निम्नलिखित में से किस राष्ट्रीय टीमों के समूह ने दक्षिण एशियाई फुटबॉल फेडरेशन चैम्पियनशिप – 2023 में भाग लिया ?

- (a) श्रीलंका, भारत, बांग्लादेश
- (b) लेबनान, कुवैत, पाकिस्तान
- (c) भारत, पाकिस्तान, म्यांमार
- (d) नेपाल, श्रीलंका, भूटान

107. किस तितली जाति को हाल ही में जम्मू और कश्मीर की आधिकारिक तितली का नाम दिया गया है ?

- (a) नोबल हेलेन
- (b) कैसर-ए-हिंद
- (c) ब्लू ड्यूक
- (d) ब्लू पैन्सी

101. Which of the following statements about the National Centre for Good Governance (NCGG) are correct ?

1. NCGG was set up by the Sardar Vallabhbhai Patel National Police Academy.
2. The National Institute of Administrative Research (NIAR) has been rechristened and subsumed into NCGG.
3. NCGG is an apex-level autonomous body under the Ministry of Home Affairs.
4. The Chairperson of the Governing Body of the NCGG is the Cabinet Secretary to the Government of India.

Select the correct answer using the code given below :

- (a) 1, 2 and 4
- (b) 2 and 4 only
- (c) 1 and 3 only
- (d) 3 and 4 only

102. Match List I with List II and select the correct answer using the code given below the Lists :

<i>List I</i>	<i>List II</i>
<i>(International Yoga Day)</i>	<i>(Theme)</i>
A. 6 <sup>th</sup> Edition	1. Yoga for well-being
B. 7 <sup>th</sup> Edition	2. Yoga for health – Yoga at home
C. 8 <sup>th</sup> Edition	3. Yoga for Vasudhaiva Kutumbakam
D. 9 <sup>th</sup> Edition	4. Yoga for Humanity

Code :

- |     | A | B | C | D |
|-----|---|---|---|---|
| (a) | 2 | 4 | 1 | 3 |
| (b) | 2 | 1 | 4 | 3 |
| (c) | 3 | 1 | 4 | 2 |
| (d) | 3 | 4 | 1 | 2 |

103. The joint multinational maritime exercise named IBSAMAR is conducted by the Navies of which of the following countries ?

- (a) India, Bangladesh, Sri Lanka and Maldives
- (b) India, Bangladesh and South Africa
- (c) India, Bangladesh, Sri Lanka and Mauritius
- (d) India, Brazil and South Africa

104. In which one of the following cities is the Heliopolis Commonwealth War Grave Cemetery located ?

- (a) Marseille
- (b) Washington D.C.
- (c) Cairo
- (d) Athens

105. Under which one of the following rivers has India's first underwater metro rail tunnel been constructed ?

- (a) Yamuna
- (b) Ganga
- (c) Hooghly
- (d) Gomti

106. Which among the following set of national teams participated in the South Asian Football Federation Championship – 2023 ?

- (a) Sri Lanka, India, Bangladesh
- (b) Lebanon, Kuwait, Pakistan
- (c) India, Pakistan, Myanmar
- (d) Nepal, Sri Lanka, Bhutan

107. Which butterfly species was recently named the official butterfly of Jammu and Kashmir ?

- (a) Noble's Helen
- (b) Kaiser-i-Hind
- (c) Blue Duke
- (d) Blue Pansy

108. किस कंपनी ने उस दुर्भाग्यशाली टाइटन सबमर्सिबल का प्रचालन किया जो हाल ही में टाइटेनिक के मलबे को देखने के लिए उत्तर अटलांटिक सागर में पानी के नीचे गोता लगाते समय फट गई, जिसमें सभी पाँच यात्रियों की मौत हो गई ?

- ओडिसी मरीन एक्सप्लोरेशन
- M.A.R.E. (मरीन एडवेंचर फॉर रिसर्च एंड एजुकेशन)
- ओशनगोट एक्सपेडिशनस
- सीफैरर एक्सप्लोरेशन कॉर्पोरेशन

109. निम्नलिखित में से भारत की सबसे लंबी सड़क सुरंग कौन-सी है ?

- अटल सुरंग
- कुथिरन सुरंग
- डॉ. श्यामा प्रसाद मुखर्जी सुरंग
- बनिहाल काजीगुंड सड़क सुरंग

110. सूची I को सूची II से सुमेलित कीजिए और सूचियों के नीचे दिए गए कूट का प्रयोग कर सही उत्तर चुनिए :

सूची I	सूची II
(पद्म विभूषण/पद्म भूषण पुरस्कार प्राप्तकर्ता, 2023)	(वर्ग)
A. दिलीप महालनबिस (मरणोपरांत)	1. साहित्य और शिक्षा
B. सुधा मूर्ति	2. सार्वजनिक मामले
C. एस.एम. कृष्णा	3. सामाजिक कार्य
D. एस.एल. भैरप्पा	4. औषधि

कूट :

	A	B	C	D
(a)	4	3	2	1
(b)	4	2	3	1
(c)	1	2	3	4
(d)	1	3	2	4

111. सूची I को सूची II से सुमेलित कीजिए और सूचियों के नीचे दिए गए कूट का प्रयोग कर सही उत्तर चुनिए :

सूची I	सूची II
(उत्तर पूर्व भारत के त्योहार)	(राज्य)
A. होर्नबिल त्योहार	1. मेघालय
B. चपचर कुट	2. सिक्किम
C. नोंगक्रेम नृत्य त्योहार	3. नागालैंड
D. सागा दावा	4. मिज़ोरम

कूट :

	A	B	C	D
(a)	2	4	1	3
(b)	3	1	4	2
(c)	3	4	1	2
(d)	2	1	4	3

112. भारत ने निम्नलिखित में से किस देश से S-400 ट्रायम्फ एयर डिफेंस मिसाइल सिस्टम प्राप्त किया है ?

- यूनाइटेड किंगडम
- यू.एस.ए.
- फ्रांस
- रूस

113. अभिनव बिंद्रा भारत के पहले व्यक्तिगत ओलंपिक स्वर्ण पदक विजेता हैं। उन्होंने किस निशानेबाजी प्रतियोगिता में और किस ओलंपिक खेल में स्वर्ण पदक जीता ?

- 10 मीटर एयर पिस्टल, लंदन
- 10 मीटर एयर राइफल, लंदन
- 10 मीटर एयर राइफल, बीजिंग
- 10 मीटर एयर पिस्टल, बीजिंग

108. Which company operated the ill-fated Titan submersible which recently imploded killing all five passengers while on a dive to visit the Titanic shipwreck under the waters of the North Atlantic ?
- Odyssey Marine Exploration
  - M.A.R.E. (Marine Adventure for Research and Education)
  - OceanGate Expeditions
  - Seafarer Exploration Corporation

109. Which among the following is India's longest road tunnel ?
- Atal Tunnel
  - Kuthiran Tunnel
  - Dr. Syama Prasad Mookerjee Tunnel
  - Banihal Qazigund Road Tunnel

110. Match List I with List II and select the correct answer using the code given below the Lists :

<i>List I</i> (Padma Vibhushan / Padma Bhushan Awardee, 2023)	<i>List II</i> (Category)
A. Dilip Mahalanabis (posthumous)	1. Literature & Education
B. Sudha Murthy	2. Public Affairs
C. S.M. Krishna	3. Social Work
D. S.L. Bhyrappa	4. Medicine

Code :

	A	B	C	D
(a)	4	3	2	1
(b)	4	2	3	1
(c)	1	2	3	4
(d)	1	3	2	4

111. Match List I with List II and select the correct answer using the code given below the Lists :

<i>List I</i> (Festivals of North East India)	<i>List II</i> (State)
--	---------------------------

A. Hornbill Festival	1. Meghalaya
B. Chapchar Kut	2. Sikkim
C. Nongkrem Dance Festival	3. Nagaland
D. Saga Dawa	4. Mizoram

Code :

	A	B	C	D
(a)	2	4	1	3
(b)	3	1	4	2
(c)	3	4	1	2
(d)	2	1	4	3

112. From which one of the following countries has India procured the S-400 Triumf air defence missile system ? <https://www.pyqonline.com>

- United Kingdom
- U.S.A.
- France
- Russia

113. Abhinav Bindra is the winner of the first ever individual Olympic gold medal for India. He won gold in which shooting event and in which Olympic Games ?

- 10 meter air pistol, London
- 10 meter air rifle, London
- 10 meter air rifle, Beijing
- 10 meter air pistol, Beijing

114. हाल ही में अफ्रीका से भारत में चीतों को लाकर पुनः बसाया गया। 'चीता' नाम किस भाषा से व्युत्पन्न हुआ है ?
- (a) स्वाहिली  
(b) अफ्रीकान्स  
(c) सोमाली  
(d) संस्कृत
115. पिट-वाइपर की एक नई जाति की खोज 2019 में हुई और उस राज्य के नाम पर उसका नाम रखा गया, जहाँ वह पाया गया था। निम्नलिखित में से उस राज्य की पहचान कीजिए।
- (a) केरल  
(b) अरुणाचल प्रदेश  
(c) अंदमान और निकोबार द्वीपसमूह  
(d) असम
116. भारत के निम्नलिखित खिलाड़ियों के किस समूह ने ऑल इंग्लैंड बैडमिंटन टूर्नामेंट या तो जीता है या दूसरा स्थान (रनर-अप) प्राप्त किया है ?
- (a) प्रकाश पादुकोण, पी.वी. सिंधु, पारुपल्ली कश्यप  
(b) पुलेला गोपीचंद, साइना नेहवाल, लक्ष्य सेन  
(c) प्रकाश पादुकोण, पुलेला गोपीचंद, श्रीकांथ किदांबी  
(d) लक्ष्य सेन, साइना नेहवाल, पी.वी. सिंधु
117. निम्नलिखित में से किस नेता ने हाल ही में तुर्की के राष्ट्रपति के पद का चुनाव जीता ?
- (a) रेसेप तैयप एर्दोगन  
(b) केमल किलिकडारोग्लू  
(c) अहमत नेकडेट सेज़र  
(d) अब्दुल्ला गुल
118. जॉर्जी गोसपोडिनोव जार्जि एव ने एक डार्कली कॉमिक उपन्यास के लिए अंतरराष्ट्रीय बुकर पुरस्कार, 2023 जीता, जिसका नाम है :
- (a) द प्रोमिस  
(b) शग्गी बेन  
(c) टाइम शेल्टर  
(d) गर्ल, वुमन, अदर
119. द ग्रैंड ऑर्डर ऑफ द चैन ऑफ द येलो स्टार निम्नलिखित में से किस देश का सर्वोच्च नागरिक सम्मान है ?
- (a) फिजी  
(b) पापुआ न्यू गिनी  
(c) मिस्र  
(d) सूरीनाम
120. निम्नलिखित में से कौन-सा उस विषय (थीम) का सही प्रतिनिधित्व करता है जिस पर नए संसद भवन की आंतरिक साज-सज्जा आधारित है ?
- |     | लोक सभा | राज्य सभा |
|-----|---------|-----------|
| (a) | कमल     | बरगद      |
| (b) | मोर     | कमल       |
| (c) | मोर     | बरगद      |
| (d) | कमल     | मोर       |

114. Cheetahs were recently re-introduced to India from Africa. From which language is the name 'Cheetah' derived ?
- (a) Swahili  
(b) Afrikaans  
(c) Somali  
(d) Sanskrit
115. A new species of pit-viper was discovered in 2019 and named after the State in which it was found. Identify the State from among the following :
- (a) Kerala  
(b) Arunachal Pradesh  
(c) Andaman and Nicobar Islands  
(d) Assam
116. Who among the following set of players from India have either won or secured the runner-up position in the All England Badminton Tournament ?
- (a) Prakash Padukone, P.V. Sindhu, Parupalli Kashyap  
(b) Pullela Gopichand, Saina Nehwal, Lakshya Sen  
(c) Prakash Padukone, Pullela Gopichand, Srikanth Kidambi  
(d) Lakshya Sen, Saina Nehwal, P.V. Sindhu
117. Who among the following leaders recently won the election to the office of the President of Turkey ?
- (a) Recep Tayyip Erdoğan  
(b) Kemal Kiliçdaroğlu  
(c) Ahmet Necdet Sezer  
(d) Abdullah Gül
118. Georgi Gospodinov Georgiev won the International Booker Prize, 2023 for the darkly comic novel by the name :
- (a) *The Promise*  
(b) *Shuggie Bain*  
(c) *Time Shelter*  
(d) *Girl, Woman, Other*
119. The Grand Order of the Chain of the Yellow Star is the highest civilian honour of which among the following countries ?
- (a) Fiji  
(b) Papua New Guinea  
(c) Egypt  
(d) Suriname
120. Which one among the following correctly represents the theme on which the interiors of the new Parliament Building is based ?
- |     | <i>Lok Sabha</i> | <i>Rajya Sabha</i> |
|-----|------------------|--------------------|
| (a) | Lotus            | Banyan             |
| (b) | Peacock          | Lotus              |
| (c) | Peacock          | Banyan             |
| (d) | Lotus            | Peacock            |

**DO NOT OPEN THIS TEST BOOKLET UNTIL YOU ARE TOLD TO DO SO**

**T.B.C. : JNUP-B-GKL**

**Test Booklet Series**

**TEST BOOKLET**  
**GENERAL KNOWLEDGE**



**Time Allowed : Two Hours**

**Maximum Marks : 100**

**INSTRUCTIONS**

1. IMMEDIATELY AFTER THE COMMENCEMENT OF THE EXAMINATION, YOU SHOULD CHECK THAT THIS TEST BOOKLET DOES **NOT** HAVE ANY UNPRINTED OR TORN OR MISSING PAGES OR ITEMS, ETC. IF SO, GET IT REPLACED BY A COMPLETE TEST BOOKLET.
2. **Please note that it is the candidate's responsibility to encode and fill in the Roll Number and Test Booklet Series A, B, C or D carefully and without any omission or discrepancy at the appropriate places in the OMR Answer Sheet. Any omission/discrepancy will render the Answer Sheet liable for rejection.**
3. You have to enter your Roll Number on the Test Booklet in the Box provided alongside.   
**DO NOT** write **anything else** on the Test Booklet.
4. This Test Booklet contains **120** items (questions). Each item is printed both in **Hindi** and **English**. Each item comprises four responses (answers). You will select the response which you want to mark on the Answer Sheet. In case you feel that there is more than one correct response, mark the response which you consider the best. In any case, choose **ONLY ONE** response for each item.
5. You have to mark all your responses **ONLY** on the separate Answer Sheet provided. See directions in the Answer Sheet.
6. **All** items carry equal marks.
7. Before you proceed to mark in the Answer Sheet the response to various items in the Test Booklet, you have to fill in some particulars in the Answer Sheet as per instructions sent to you with your Admission Certificate.
8. After you have completed filling in all your responses on the Answer Sheet and the examination has concluded, you should hand over to the Invigilator **only the Answer Sheet**. You are permitted to take away with you the Test Booklet.
9. Sheets for rough work are appended in the Test Booklet at the end.
10. **Penalty for wrong answers :**  
**THERE WILL BE PENALTY FOR WRONG ANSWERS MARKED BY A CANDIDATE IN THE OBJECTIVE TYPE QUESTION PAPERS.**
  - (i) There are four alternatives for the answer to every question. For each question for which a wrong answer has been given by the candidate, **one-third** of the marks assigned to that question will be deducted as penalty.
  - (ii) If a candidate gives more than one answer, it will be treated as a **wrong answer** even if one of the given answers happens to be correct and there will be same penalty as above to that question.
  - (iii) If a question is left blank, i.e., no answer is given by the candidate, there will be **no penalty** for that question.

**DO NOT OPEN THIS TEST BOOKLET UNTIL YOU ARE TOLD TO DO SO**

ध्यान दें : अनुदेशों का हिन्दी रूपान्तर इस पुस्तिका के मुखपृष्ठ पर छपा है ।