

DO NOT OPEN THIS TEST BOOKLET UNTIL YOU ARE ASKED TO DO SO

T.B.C. : B-ABQB-N-HLO

Test Booklet Series

TEST BOOKLET
GENERAL KNOWLEDGE



Time Allowed : Two Hours

Maximum Marks : 100

INSTRUCTIONS

1. IMMEDIATELY AFTER THE COMMENCEMENT OF THE EXAMINATION, YOU SHOULD CHECK THAT THIS TEST BOOKLET **DOES NOT** HAVE ANY UNPRINTED OR TORN OR MISSING PAGES OR ITEMS, ETC. IF SO, GET IT REPLACED BY A COMPLETE TEST BOOKLET.
2. Please note that it is the candidate's responsibility to encode and fill in the Roll Number and Test Booklet Series A, B, C or D carefully and without any omission or discrepancy at the appropriate places in the OMR Answer Sheet. Any omission/discrepancy will render the Answer Sheet liable for rejection.
3. You have to enter your Roll Number on the Test Booklet in the Box provided alongside. **DO NOT** write *anything else* on the Test Booklet.
4. This Test Booklet contains 120 items (questions). Each item is printed both in **Hindi and English**. Each item comprises four responses (answers). You will select the response which you want to mark on the Answer Sheet. In case you feel that there is more than one correct response, mark the response which you consider the best. In any case, choose **ONLY ONE** response for each item.
5. You have to mark all your responses **ONLY** on the separate Answer Sheet provided. See directions in the Answer Sheet.
6. All items carry equal marks.
7. Before you proceed to mark in the Answer Sheet the response to various items in the Test Booklet, you have to fill in some particulars in the Answer Sheet as per instructions sent to you with your Admission Certificate.
8. After you have completed filling in all your responses on the Answer Sheet and the examination has concluded, you should hand over to the Invigilator **only the Answer Sheet**. You are permitted to take away with you the Test Booklet.
9. Sheets for rough work are appended in the Test Booklet at the end.
10. **Penalty for wrong Answers :**
THERE WILL BE PENALTY FOR WRONG ANSWERS MARKED BY A CANDIDATE IN THE OBJECTIVE TYPE QUESTION PAPERS.
 - (i) There are four alternatives for the answer to every question. For each question for which a wrong answer has been given by the candidate, **one-third** of the marks assigned to that question will be deducted as penalty.
 - (ii) If a candidate gives more than one answer, it will be treated as a **wrong answer** even if one of the given answers happens to be correct and there will be same penalty as above to that question.
 - (iii) If a question is left blank i.e., no answer is given by the candidate, there will be **no penalty** for that question.

DO NOT OPEN THIS TEST BOOKLET UNTIL YOU ARE ASKED TO DO SO

ध्यान दें : अनुदेशों का हिन्दी रूपान्तर इस पुस्तिका के पिछले पृष्ठ पर छपा है ।

1. The upper and lower portions in common type of bi-focal lenses are respectively
 - (a) concave and convex
 - (b) convex and concave
 - (c) both concave of different focal lengths
 - (d) both convex of different focal lengths

2. Tungsten is used for the construction of filament in electric bulb because of its
 - (a) high specific resistance
 - (b) low specific resistance
 - (c) high light emitting power
 - (d) high melting point

3. Inactive Nitrogen and Argon gases are usually used in electric bulbs in order to
 - (a) increase the intensity of light emitted
 - (b) increase the life of the filament
 - (c) make the emitted light coloured
 - (d) make the production of bulb economical

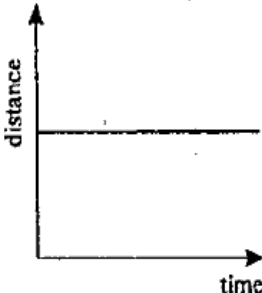
4. In the phenomenon of dispersion of light, the light wave of shortest wavelength is
 - (a) accelerated and refracted the most
 - (b) slowed down and refracted the most
 - (c) accelerated and refracted the least
 - (d) slowed down and refracted the least

5. An oscilloscope is an instrument which allows us to see waves produced by
 - (a) visible light
 - (b) X-rays
 - (c) sound
 - (d) Gamma rays

6. The distribution of electrons into different orbits of an atom, as suggested by Bohr, is
 - (a) 2 electrons in the K-orbit, 6 electrons in the L-orbit, 18 electrons in the M-orbit
 - (b) 2 electrons in the K-orbit, 8 electrons in the L-orbit, 32 electrons in the M-orbit
 - (c) 2 electrons in the K-orbit, 8 electrons in the L-orbit, 18 electrons in the M-orbit
 - (d) 2 electrons in the K-orbit, 8 electrons in the L-orbit, 16 electrons in the M-orbit

7. Carbon or Graphite rods are used in atomic reactors as moderators for sustained nuclear chain reaction through nuclear fission process. In this process
 - (a) the neutrons are made fast
 - (b) the protons are made fast
 - (c) the neutrons are made slow
 - (d) the protons are made slow

8.



The distance-time graph for an object is shown above. Which one of the following statements holds true for this object?

 - (a) The object is moving with uniform speed
 - (b) The object is at rest
 - (c) The object is having non-linear motion
 - (d) The object is moving with non-uniform speed

1. सामान्य प्रकार के द्विफोकसी लेन्सों के ऊपरी तथा निचले भाग क्रमशः

- (a) अवतल और उत्तल होते हैं
- (b) उत्तल और अवतल होते हैं
- (c) दोनों भिन्न फोकस दूरियों के अवतल होते हैं
- (d) दोनों भिन्न फोकस दूरियों के उत्तल होते हैं

2. विद्युत बल्ब के तंतु के निर्माण में टंगस्टन का प्रयोग होता है, क्योंकि इसका

- (a) उच्च विशिष्ट प्रतिरोध होता है
- (b) निम्न विशिष्ट प्रतिरोध होता है
- (c) उच्च प्रकाश-उत्सर्जन क्षमता होती है
- (d) उच्च गलनांक होता है

3. विद्युत बल्बों में सामान्यतः निष्क्रिय नाइट्रोजन और आर्गन गैसों का प्रयोग निम्नलिखित में से किस लिए होता है ?

- (a) उत्सर्जित प्रकाश की तीव्रता को बढ़ाने के लिए
- (b) तंतु का जीवन बढ़ाने के लिए
- (c) उत्सर्जित प्रकाश को रंगीन बनाने के लिए
- (d) बल्ब का उत्पादन किफायती बनाने के लिए

4. प्रकाश के विक्षेपण की परिघटना में, लघुतम तरंगदैर्घ्य की प्रकाश तरंग

- (a) त्वरित हो जाती है और सर्वाधिक अपवर्तित होती है
- (b) मंदित हो जाती है और सर्वाधिक अपवर्तित होती है
- (c) त्वरित हो जाती है और न्यूनतम अपवर्तित होती है
- (d) मंदित हो जाती है और न्यूनतम अपवर्तित होती है

5. निम्नलिखित में से किस के द्वारा उत्पन्न तरंगों को दोलनदर्शी (ऑसिलोस्कोप) द्वारा देखा जा सकता है ?

- (a) दृश्य प्रकाश
- (b) X-किरणें
- (c) ध्वनि
- (d) गामा किरणें

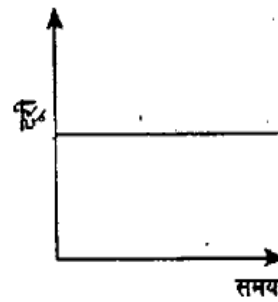
6. बोर द्वारा यथाप्रस्तावित, किसी परमाणु की विभिन्न कक्षाओं में इलेक्ट्रॉनों का वितरण निम्नलिखित में से कौन सा है ?

- (a) K-कक्षा में 2 इलेक्ट्रॉन, L-कक्षा में 6 इलेक्ट्रॉन, M-कक्षा में 18 इलेक्ट्रॉन
- (b) K-कक्षा में 2 इलेक्ट्रॉन, L-कक्षा में 8 इलेक्ट्रॉन, M-कक्षा में 32 इलेक्ट्रॉन
- (c) K-कक्षा में 2 इलेक्ट्रॉन, L-कक्षा में 8 इलेक्ट्रॉन, M-कक्षा में 18 इलेक्ट्रॉन
- (d) K-कक्षा में 2 इलेक्ट्रॉन, L-कक्षा में 8 इलेक्ट्रॉन, M-कक्षा में 16 इलेक्ट्रॉन

7. कार्बन अथवा ग्रेफाइट शलाकाओं का प्रयोग परमाणु रिएक्टरों में नाभिकीय विखण्डन प्रक्रम द्वारा, धारणीय नाभिकीय शृंखला अभिक्रिया के लिए विमंदकों के रूप में किया जाता है। इस प्रक्रम में

- (a) न्यूट्रॉन शीघ्रता से बनते हैं
- (b) प्रोटॉन शीघ्रता से बनते हैं
- (c) न्यूट्रॉन धीरे-धीरे बनते हैं
- (d) प्रोटॉन धीरे-धीरे बनते हैं

8.



किसी वस्तु के लिए दूरी-समय ग्राफ ऊपर दर्शाया गया है। इस वस्तु के लिए निम्नलिखित में से कौन सा कथन सत्य है ?

- (a) वस्तु एकसमान चाल से चल रही है
- (b) वस्तु विरामावस्था में है
- (c) वस्तु की गति अरेखीय है
- (d) वस्तु असमान चाल से चल रही है

9. For a harmonic oscillator, the graph between momentum p and displacement q would come out as
- a straight line
 - a parabola
 - a circle
 - an ellipse
10. Which one among the following is the generic name of the causal organism of Elephantiasis ?
- Filaria
 - Microfilaria
 - Wuchereria bancrofti*
 - Culex pipiens*
11. Which one among the following statements is *not* correct ?
- Pulses are rich in proteins
 - Milk is a rich source of Vitamin A
 - Cereals are very poor source of carbohydrates
 - Vegetables are rich source of minerals
12. Which of the statements given below are correct ?
1. A person having blood group 'A' can donate blood to persons having blood group 'A' and blood group 'AB'.
 2. A person having blood group 'AB' can donate blood to persons having blood groups 'A', 'B', 'AB' or 'O'.
 3. A person with blood group 'O' can donate blood to persons having any blood group.
 4. A person with blood group 'O' can receive blood from the person of any of the blood groups.
- Select the correct answer using the code given below :
- 1, 2, 3 and 4
 - 1 and 2 only
 - 3 and 4 only
 - 1 and 3 only
13. Which one among the following is the correct pathway for the elimination of urine ?
- Kidneys, Ureters, Bladder, Urethra
 - Kidneys, Urethra, Bladder, Ureters
 - Urethra, Ureters, Bladder, Kidneys
 - Bladder, Ureters, Kidneys, Urethra
14. Which of the following parts are found in both plant and animal cells ?
- Cell membrane, Chloroplast, Vacuole
 - Cell wall, Nucleus, Vacuole
 - Cell membrane, Cytoplasm, Nucleus
 - Cell wall, Chloroplast, Cytoplasm
15. Which of the following statements is/are correct ?
1. Coronary artery supplies blood to heart muscles.
 2. Pulmonary vein supplies blood to lungs.
 3. Hepatic artery supplies blood to kidneys.
 4. Renal vein supplies blood to kidneys.
- Select the correct answer using the code given below :
- 1, 2 and 3
 - 1 and 2 only
 - 2 and 4
 - 1, 3 and 4

9. किसी आवर्ती दोलक के लिए, संवेग p तथा विस्थापन q के मध्य ग्राफ कैसा होगा ?

- (a) सरल रेखा
- (b) परवलय
- (c) वृत्त
- (d) दीर्घवृत्त

10. निम्नलिखित में से कौन सा, श्लीपद के रोगकारक जीव का वंश-नाम है ?

- (a) फाइलेरिया
- (b) माइक्रोफाइलेरिया
- (c) वुशेरेरिया बेनक्रॉफ्टी
- (d) क्यूलेक्स पीपीएन्स

11. निम्नलिखित में से कौन सा एक कथन सही नहीं है ?

- (a) दालों में प्रोटीन की प्रचुरता होती है
- (b) दूध विटामिन A का समृद्ध स्रोत होता है
- (c) अनाज कार्बोहाइड्रेट के अत्यन्त अल्प स्रोत होते हैं
- (d) सब्जियाँ खनिजों की समृद्ध स्रोत होती हैं

12. नीचे दिये गये कथनों में कौन से सही हैं ?

1. रुधिर वर्ग 'A' वाला कोई व्यक्ति, रुधिर वर्ग 'A' तथा रुधिर वर्ग 'AB' वाले व्यक्तियों को रुधिर दान कर सकता है।
2. रुधिर वर्ग 'AB' वाला कोई व्यक्ति, रुधिर वर्ग 'A', 'B', 'AB' अथवा 'O' वाले व्यक्तियों को रुधिर दान कर सकता है।
3. रुधिर वर्ग 'O' वाला व्यक्ति, किसी भी अन्य रुधिर वर्ग वाले व्यक्ति को रुधिर दान कर सकता है।
4. रुधिर वर्ग 'O' वाला व्यक्ति, किसी भी रुधिर वर्ग वाले व्यक्ति से रुधिर ले सकता है।

नीचे दिये गये कूट का प्रयोग कर सही उत्तर चुनिये :

- (a) 1, 2, 3 और 4
- (b) केवल 1 और 2
- (c) केवल 3 और 4
- (d) केवल 1 और 3

13. निम्नलिखित में से कौन सा एक, मूत्र-निराकरण का सही मार्ग है ?

- (a) वृक्क, गवीनी, मूत्राशय, मूत्रमार्ग
- (b) वृक्क, मूत्रमार्ग, मूत्राशय, गवीनी
- (c) मूत्रमार्ग, गवीनी, मूत्राशय, वृक्क
- (d) मूत्राशय, गवीनी, वृक्क, मूत्रमार्ग

14. निम्नलिखित में से कौन से भाग वनस्पति और जंतु दोनों ही कोशिकाओं में पाये जाते हैं ?

- (a) कोशिका कला, हरित लवक, रिक्तिका
- (b) कोशिका-भित्ति, केंद्रक, रिक्तिका
- (c) कोशिका कला, कोशिका द्रव्य, केंद्रक
- (d) कोशिका-भित्ति, हरित लवक, कोशिका द्रव्य

15. निम्नलिखित में से कौन सा/से कथन सही है/हैं ?

1. परिमंडली धमनी हृदय पेशी को रक्त की पूर्ति करती है।
2. फुफ्फुसी शिरा फुफ्फुस को रक्त की पूर्ति करती है।
3. यकृती धमनी वृक्कों को रक्त की पूर्ति करती है।
4. वृक्कीय शिरा वृक्कों को रक्त की पूर्ति करती है।

नीचे दिये गये कूट का प्रयोग कर सही उत्तर चुनिये :

- (a) 1, 2 और 3
- (b) केवल 1 और 2
- (c) 2 और 4
- (d) 1, 3 और 4

16. Which of the following was the theme of World Environment Day 2014 ?

- (a) Green Economy. Does it include you ?
- (b) Think. Eat. Save
- (c) Many Species. One Planet. One Future
- (d) Small Islands and Climate Change

17. Which one of the following types of pesticides is convenient to control stored grain pests ?

- (a) Systemic pesticides
- (b) Fumigants
- (c) Contact poisons
- (d) Stomach poisons

18. Match List I with List II and select the correct answer using the code given below the Lists :

List I (Animal)	List II (Phyla)
A. Ascaris	1. Mammalia
B. Malarial parasite	2. Arthropoda
C. Housefly	3. Nematoda
D. Cow	4. Protozoa

Code :

	A	B	C	D
(a)	3	4	2	1
(b)	3	2	4	1
(c)	1	2	4	3
(d)	1	4	2	3

19. Which one among the following pairs is *not* correctly matched ?

- (a) Sandal wood plant : Partial root parasite
- (b) Cuscuta : Parasite
- (c) Nepenthes : Carnivorous
- (d) Mushrooms : Autotroph

20. Which one among the following cattle breed produces highest amount of milk ?

- (a) Brown Swiss
- (b) Holstein
- (c) Dutch belted
- (d) Blaarkop

21. Bagasse, a by-product of sugar manufacturing industry, is used for the production of

- (a) glass
- (b) paper
- (c) rubber
- (d) cement

22. The main constituent of Gobar gas is

- (a) Ethane
- (b) Methane
- (c) Propane
- (d) Acetylene

23. Which of the following is a good lubricant ?

- (a) Diamond powder
- (b) Graphite powder
- (c) Molten carbon
- (d) Alloy of carbon and iron

16. निम्नलिखित में कौन सा, विश्व पर्यावरण दिवस 2014 की विषय-वस्तु था ?

- (a) हरित अर्थव्यवस्था. क्या यह आपको सम्मिलित करती है ?
- (b) सोचें. खायें. बचायें
- (c) अनेक जातियाँ (स्पीशीज़). एक ग्रह. एक भविष्य
- (d) छोटे द्वीप और जलवायु परिवर्तन

17. निम्नलिखित प्रकार के पीड़कनाशियों में से कौन सा एक, भंडारित अनाजों के पीड़कों का नियंत्रण करने में सुविधाजनक है ?

- (a) सर्वांगी पीड़कनाशी
- (b) धूमक
- (c) संपर्क विष
- (d) आमाशय विष

18. सूची I को सूची II के साथ सुमेलित कीजिए और सूचियों के नीचे दिये गये कूट का प्रयोग कर सही उत्तर चुनिए :

सूची I (जंतु)	सूची II (संघ)
A. एस्कारिस	1. स्तनी वर्ग (मैमेलिया)
B. मलेरिया-परजीवी	2. संधिपाद संघ (आर्थ्रोपोडा)
C. घरेलू मक्खी	3. सूत्रकृमि संघ (नेमाटोडा)
D. गाय	4. आदिजंतु (प्रोटोजोआ)

कूट :

	A	B	C	D
(a)	3	4	2	1
(b)	3	2	4	1
(c)	1	2	4	3
(d)	1	4	2	3

19. निम्नलिखित में से कौन सा एक युग्म सही सुमेलित नहीं है ?

- (a) चंदन काष्ठ पौधा : आंशिक-मूल परजीवी
- (b) कस्कुटा : परजीवी
- (c) नेपेन्थीज : मांसाहारी
- (d) छत्रक : स्वपोषी

20. निम्नलिखित में से कौन सी एक पशु नस्ल दूध का सर्वाधिक मात्रा में उत्पादन करती है ?

- (a) ब्राउन स्विस
- (b) होल्स्टीन
- (c) डच फ्रिट
- (d) ब्लारकॉप

21. शर्करा निर्माण उद्योग के उपोत्पाद खोई का प्रयोग किसके उत्पादन के लिए होता है ?

- (a) काँच
- (b) कागज
- (c) रबर
- (d) सीमेण्ट

22. गोबर गैस का मुख्य अवयव क्या है ?

- (a) एथेन
- (b) मेथेन
- (c) प्रोपेन
- (d) ऐसीटिलीन

23. निम्नलिखित में से कौन सा, अच्छा स्नेहक है ?

- (a) हीरक चूर्ण
- (b) ग्रेफाइट चूर्ण
- (c) गलित कार्बन
- (d) कार्बन और लोह की मिश्रधातु

24. In Tritium (T), the number of protons (P) and neutrons (N) respectively are
- 1 P and 1 N
 - 1 P and 2 N
 - 1 P and 3 N
 - 2 P and 1 N
25. When carbon dioxide is passed through lime water, the solution turns milky, but, on prolonged passage, the solution turns clear. This is because
- the calcium carbonate formed initially is converted to soluble calcium bicarbonate on passage of more carbon dioxide
 - the reaction is reversible and lime water is regenerated
 - the calcium bicarbonate formed initially is converted to soluble calcium carbonate on passage of more carbon dioxide
 - the initially formed insoluble compound is soluble in carbonic acid
26. The form of carbon known as graphite
- is harder than diamond
 - contains a higher percentage of carbon than diamond
 - is a better electrical conductor than diamond
 - has equal carbon-to-carbon distances in all directions
27. Which one among the following is an example of chemical change ?
- The melting of an ice cube
 - The boiling of gasoline
 - The frying of an egg
 - Attraction of an iron nail to a magnet
28. Which of the following is *not* correct about Baking Soda ?
- It is used in soda-acid fire extinguisher
 - It is added for faster cooking
 - It is a corrosive base
 - It neutralizes excess acid in the stomach
29. Chromium oxide in paints makes the colour of paint
- Green
 - White
 - Red
 - Blue
30. Which of the following are the most important reason/reasons of flood becoming a destructive natural hazard in the Ganga-Brahmaputra valley ?
- Due to population pressure more and more people are living in flood prone areas
 - Increased frequency and magnitude of landslide and soil erosion in the upper catchments
 - Increase in the amount and intensity of rainfall in the north-western part of India
- Select the correct answer using the code given below :
- 1 only
 - 1 and 2 only
 - 2 and 3 only
 - 1, 2 and 3

24. ट्राइटियम (T) में प्रोटॉन (P) और न्यूट्रॉन (N) की संख्या क्रमशः क्या है ?
- 1 P और 1 N
 - 1 P और 2 N
 - 1 P और 3 N
 - 2 P और 1 N
25. चूने के पानी में कार्बन डाइऑक्साइड प्रवाहित करने पर विलयन दूधिया हो जाता है, परन्तु लम्बे समय तक प्रवाहित करने पर विलयन साफ हो जाता है। इसका कारण है कि
- और अधिक कार्बन डाइऑक्साइड प्रवाहित करने पर प्रारंभ में बना कैल्सियम कार्बोनेट घुलनशील कैल्सियम बाइकार्बोनेट में रूपांतरित हो जाता है
 - अभिक्रिया उत्क्रमणीय है और चूने का पानी फिर से बन जाता है
 - और अधिक कार्बन डाइऑक्साइड प्रवाहित करने पर, प्रारंभ में बना कैल्सियम बाइकार्बोनेट घुलनशील कैल्सियम कार्बोनेट में रूपांतरित हो जाता है
 - प्रारंभ में बना अघुलनशील यौगिक, कार्बोनिंक अम्ल में घुलनशील होता है
26. कार्बन का वह रूप, जिसे ग्रेफाइट कहते हैं,
- हीरे से अधिक कठोर होता है
 - हीरे की अपेक्षा कार्बन की अधिक प्रतिशतता वाला होता है
 - हीरे की अपेक्षा बेहतर विद्युत् चालक होता है
 - सभी दिशाओं में कार्बन-से-कार्बन की समान दूरियों वाला होता है
27. निम्नलिखित में से कौन सा एक, रासायनिक परिवर्तन का उदाहरण है ?
- बर्फ के घन का पिघलना
 - गैसोलिन का क्वथन
 - किसी अण्डे का तला जाना
 - लोहे की किसी कील का चुंबक के प्रति आकर्षण
28. बेकिंग सोडा के सम्बन्ध में निम्नलिखित में से कौन सा सही नहीं है ?
- इसका प्रयोग सोडा-अम्ल अग्निशामक में होता है
 - यह भोजन पकाने की क्रिया को तीव्रतर करने के लिए मिलाया जाता है
 - यह एक संक्षारी क्षारक है
 - यह आमाशय में अम्ल के आधिक्य को निष्प्रभावी करता है
29. पेंटों में क्रोमियम ऑक्साइड, पेंट का कौन सा रंग बनाता है ?
- हरा
 - श्वेत
 - लाल
 - नीला
30. गंगा-ब्रह्मपुत्र घाटी में बाढ़ के विनाशकारी प्राकृतिक आपदा होने का/के निम्नलिखित में से कौन सा/से सर्वाधिक प्रभावशाली कारण है/हैं ?
- जनसंख्या दबाव के कारण अधिकाधिक लोग बाढ़ प्रवण क्षेत्रों में रह रहे हैं
 - उच्च जलग्रहण क्षेत्रों में भू-स्खलन और मृदा अपरदन की बढ़ी हुई आवृत्ति और परिमाण
 - भारत के उत्तर-पश्चिमी भाग में वर्षा के परिमाण और तीव्रता में वृद्धि
- नीचे दिये गये कूट का प्रयोग कर सही उत्तर चुनिये :
- केवल 1
 - केवल 1 और 2
 - केवल 2 और 3
 - 1, 2 और 3

31. Arrange the following states of India on the basis of conferring statehood (starting from the earliest) :

1. Arunachal Pradesh
2. Nagaland
3. Sikkim
4. Meghalaya

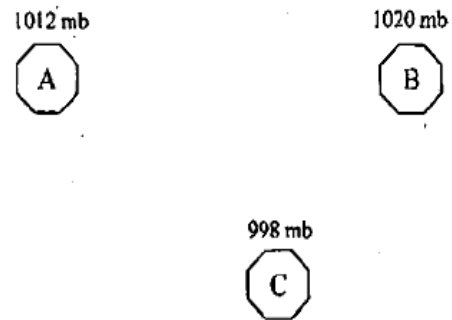
Select the correct answer using the code given below :

- (a) 2 - 4 - 3 - 1
- (b) 2 - 1 - 4 - 3
- (c) 4 - 1 - 3 - 2
- (d) 4 - 1 - 2 - 3

32. Plate tectonics is a scientific theory that describes the large scale motions of Earth's lithosphere. Which one among the following statements regarding Plate tectonics is *not* correct ?

- (a) Tectonic plates are composed of Oceanic lithosphere and thicker Continental lithosphere
- (b) Tectonic plates are able to move because the Earth's lithosphere has a higher strength than the underlying asthenosphere
- (c) The Earth's lithosphere is broken up into Tectonic Plates
- (d) Along divergent plate boundaries, subduction carries plates into the mantle

33. Consider the diagram given below :



The above diagram represents the pressure conditions of three different places, viz., A, B and C. Which of the following is the correct direction of movement of winds ?

- (a) Blow from B towards A and C
- (b) Blow from C towards A and B
- (c) Blow from B to A and from A to C
- (d) Blow from B to C and C to B

34. Consider the following statements regarding ground water in India :

1. The large scale exploitation of ground water is done with the help of tube-wells.
2. The demand for ground water started increasing with the advent of green revolution.
3. The total replenishable ground water reserves is highest in the hilly tracts of Sikkim, Nagaland and Tripura.

Which of the statements given above is/are correct ?

- (a) 1 and 2 only
- (b) 1 only
- (c) 2 and 3 only
- (d) 1, 2 and 3

31. भारत के निम्नलिखित राज्यों को, उन्हें राज्य का स्तर प्रदान किए जाने के आधार पर क्रमबद्ध कीजिए (आद्यतम से प्रारंभ कर) :

1. अरुणाचल प्रदेश
2. नागालैंड
3. सिक्किम
4. मेघालय

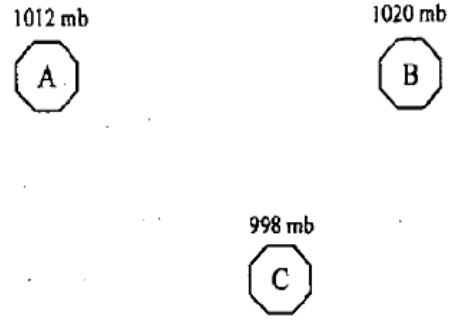
नीचे दिये गये कूट का प्रयोग कर सही उत्तर चुनिये :

- (a) 2 - 4 - 3 - 1
- (b) 2 - 1 - 4 - 3
- (c) 4 - 1 - 3 - 2
- (d) 4 - 1 - 2 - 3

32. पृथ्वी के स्थलमण्डल की बड़े पैमाने पर गतियों का वर्णन करने के लिए प्लेट विवर्तनिकी एक वैज्ञानिक सिद्धान्त है। प्लेट विवर्तनिकी के सम्बन्ध में निम्नलिखित कथनों में से कौन सा एक सही नहीं है ?

- (a) विवर्तनिक प्लेटें महासागरीय स्थलमण्डल और अपेक्षाकृत मोटे महाद्वीपीय स्थलमण्डल से बनी हैं
- (b) पृथ्वी के स्थलमण्डल की प्रबलता, अंतर्निहित दुर्बलता-मंडल की अपेक्षा उच्च होने के कारण विवर्तनिक प्लेटें गति करने में समर्थ हैं
- (c) पृथ्वी का स्थलमण्डल विवर्तनिक प्लेटों में खंडित है
- (d) अपसारी प्लेट सीमाओं के अनुदिश, सबडक्शन प्लेटों को आवरण के अन्दर ले जाता है

33. नीचे दिये गये आरेख पर विचार कीजिए :



ऊपर दिये गये आरेख में तीन विभिन्न स्थानों A, B और C पर दाब की स्थितियों को दर्शाया गया है। निम्नलिखित में कौन सी, पवनों के संचलन की सही दिशा है ?

- (a) B से A और C की ओर बहती है
- (b) C से A और B की ओर बहती है
- (c) B से A की ओर तथा A से C की ओर बहती है
- (d) B से C की ओर तथा C से B की ओर बहती है

34. भारत में भौमजल के संदर्भ में निम्नलिखित कथनों पर विचार कीजिये :

1. नलकूपों की सहायता से भौमजल का बड़े पैमाने पर समुपयोजन किया गया है
2. हरित क्रांति के आगमन के साथ-साथ भौमजल की मांग बढ़नी आरंभ हुई
3. सिक्किम, नागालैंड और त्रिपुरा के पहाड़ी प्रदेशों में कुल पुनःपूर्तियोग्य भौमजल निचय उच्चतम हैं

ऊपर दिये गये कथनों में कौन सा/से सही है/हैं ?

- (a) केवल 1 और 2
- (b) केवल 1
- (c) केवल 2 और 3
- (d) 1, 2 और 3

35. Union Government in June 2014 granted *Navaratna* status to

1. Engineers India Ltd.
2. Coal India Ltd.
3. India Trade Promotion Organization
4. National Buildings Construction Corporation Ltd.

Select the correct answer using the code given below :

- (a) 1, 2, 3 and 4
- (b) 2 and 3 only
- (c) 1 and 4 only
- (d) 1, 2 and 3 only

36. MONEX is associated with

- (a) Montreal experiment
- (b) Monetary experiment
- (c) Lunar experiment
- (d) Monsoon experiment

37. Which one of the following would have happened if the Himalayas did *not* exist ?

- (a) Monsoon rains would have taken place in winter months
- (b) Coastal India would have experienced Mediterranean climate
- (c) North Indian plain would have been much cooler in winter
- (d) North western part of India would have experienced humid condition

38. Match List I with List II and select the correct answer using the code given below the Lists :

List I (Phenomenon)	List II (Date)
A. Summer solstice	1. 21st June
B. Winter solstice	2. 22nd December
C. Vernal Equinox	3. 23rd September
D. Autumnal Equinox	4. 21st March

Code :

	A	B	C	D
(a)	1	4	2	3
(b)	1	2	4	3
(c)	3	2	4	1
(d)	3	4	2	1

39. Which of the following statements regarding jhum cultivation in India are correct ?

1. It is largely practised in North-Eastern Indian states.
2. It is referred to as 'slash and burn' technique.
3. In it, the fertility of soil is exhausted in a few years.

Select the correct answer using the code given below :

- (a) 1 and 2 only
- (b) 2 and 3 only
- (c) 1 and 3 only
- (d) 1, 2 and 3

35. संघ सरकार ने जून 2014 में किन्हें नवरत्न की प्रतिष्ठा प्रदान की ?

1. इंजीनियर्स इण्डिया लिमिटेड
2. कोल इण्डिया लिमिटेड
3. भारत व्यापार संवर्धन संगठन
4. राष्ट्रीय भवन निर्माण निगम लिमिटेड

ऊपर दिये गये कथनों में कौन सा/से सही है/हैं ?

- (a) 1, 2, 3 और 4
- (b) केवल 2 और 3
- (c) केवल 1 और 4
- (d) केवल 1, 2 और 3

36. MONEX किससे सम्बद्ध है ?

- (a) माॉण्ट्रियल प्रयोग
- (b) मौद्रिक प्रयोग
- (c) चन्द्र-विषयक प्रयोग
- (d) मानसून प्रयोग

37. यदि हिमालय पर्वत शृंखला अस्तित्व में नहीं होती तो निम्नलिखित में से क्या हुआ होता ?

- (a) सर्दियों के महीनों में मानसून की वर्षा होती
- (b) तटीय भारत में भूमध्यसागरीय जलवायु होती
- (c) सर्दियों में उत्तर-भारतीय मैदान और अधिक ठण्डे होते
- (d) भारत के उत्तर-पश्चिमी भाग में आर्द्र-स्थिति होती

38. सूची I को सूची II के साथ सुमेलित कीजिए और सूचियों के नीचे दिये गये कूट का प्रयोग कर सही उत्तर चुनिए :

सूची I (घटना)	सूची II (दिनांक)
A. ग्रीष्म संक्रांति	1. 21 जून
B. शीत संक्रांति	2. 22 दिसम्बर
C. बसन्त विषुव	3. 23 सितम्बर
D. शरद विषुव	4. 21 मार्च

कूट :

	A	B	C	D
(a)	1	4	2	3
(b)	1	2	4	3
(c)	3	2	4	1
(d)	3	4	2	1

39. भारत में झूम कृषि के संबंध में निम्नलिखित कथनों में से कौन से सही हैं ?

1. यह भारत के उत्तर-पूर्वी राज्यों में अधिकांशतः प्रथा में है ।
2. इसे 'कर्तन दहन' तकनीक के रूप में उल्लिखित किया जाता है ।
3. इसमें, मृदा की उर्वरता कुछ वर्षों में समाप्त हो जाती है ।

नीचे दिये गये कूट का प्रयोग कर सही उत्तर चुनिये :

- (a) केवल 1 और 2
- (b) केवल 2 और 3
- (c) केवल 1 और 3
- (d) 1, 2 और 3

40. Arrange the following features formed by rivers in its course starting from upstream :

1. Meanders
2. Falls
3. Delta
4. Oxbow Lake

Select the correct answer using the code given below :

- (a) 2 - 1 - 3 - 4
- (b) 2 - 1 - 4 - 3
- (c) 1 - 2 - 3 - 4
- (d) 1 - 4 - 2 - 3

41. Which of the following statements relating to Indian agriculture is/are correct ?

1. India has the World's largest cropped area.
2. Cropping pattern is dominated by cereal crop.
3. The average size of an Indian farm holding is too small for several agricultural operations.

Select the correct answer using the code given below :

- (a) 1 only
- (b) 1 and 2 only
- (c) 2 and 3 only
- (d) 1, 2 and 3

42. Collision-Coalescence process of precipitation is applicable to

- (a) clouds which extend beyond freezing level
- (b) those clouds which do not extend beyond the freezing level
- (c) all types of clouds
- (d) cumulonimbus cloud

43. Arrange the following tiger reserves of India from North to South :

1. Indravati
2. Dudhwa
3. Bandipur
4. Similipal

Select the correct answer using the code given below :

- (a) 3 - 4 - 1 - 2
- (b) 4 - 2 - 3 - 1
- (c) 2 - 4 - 1 - 3
- (d) 2 - 1 - 4 - 3

44. Which of the following is/are basically meant to be deployed in the northern borders of India for monitoring the borders and also to stop smuggling and illegal immigration ?

1. Assam Rifles
2. Border Security Force
3. Indo Tibet Border Police
4. National Security Guards

Select the correct answer using the code given below :

- (a) 2 and 3
- (b) 1 and 2
- (c) 3 only
- (d) 4

45. Which of the following is/are the potential threat to safety of large dams ?

1. Urbanisation near dam sites
2. Flash floods in catchment area
3. Seismic activities in surrounding area

Select the correct answer using the code given below :

- (a) 1 only
- (b) 1 and 3 only
- (c) 2 and 3 only
- (d) 1, 2 and 3

40. नदियों द्वारा उनके मार्ग में बनी निम्नलिखित विशेषताओं को, ऊर्ध्वप्रवाह से प्रारंभ कर, क्रमबद्ध कीजिये :

1. विसर्प
2. प्रपात
3. डेल्टा
4. चाप-झील

नीचे दिये गये कूट का प्रयोग कर सही उत्तर चुनिये :

- (a) 2 - 1 - 3 - 4
- (b) 2 - 1 - 4 - 3
- (c) 1 - 2 - 3 - 4
- (d) 1 - 4 - 2 - 3

41. भारतीय कृषि के संबंध में निम्नलिखित कथनों में से कौन सा/से सही है/हैं ?

1. भारत में विश्व का सर्वाधिक फसल क्षेत्र है ।
2. फसल के पैटर्न में धान्य फसल की प्रभाविता है ।
3. भारतीय कृषि जोत क्षेत्र का औसत आकार अनेक कृषि संक्रियाओं के लिए बहुत छोटा है ।

नीचे दिये गये कूट का प्रयोग कर सही उत्तर चुनिये :

- (a) केवल 1
- (b) केवल 1 और 2
- (c) केवल 2 और 3
- (d) 1, 2 और 3

42. वर्षण का संघट्टन-संलयन प्रक्रम किस पर अनुप्रयुक्त होता है ?

- (a) हिमीकरण स्तर से परे फैले मेघों पर
- (b) उन मेघों पर जो हिमीकरण स्तर से परे फैले नहीं होते
- (c) सभी प्रकार के मेघों पर
- (d) कपासी वर्षी मेघ पर

43. भारत के निम्नलिखित व्याघ्र संरक्षित क्षेत्रों (टाइगर रिज़र्व) को उत्तर से दक्षिण की ओर क्रमबद्ध कीजिए :

1. इद्रावती
2. दुधवा
3. बांदीपुर
4. सिमिलीपाल

नीचे दिये गये कूट का प्रयोग कर सही उत्तर चुनिये :

- (a) 3 - 4 - 1 - 2
- (b) 4 - 2 - 3 - 1
- (c) 2 - 4 - 1 - 3
- (d) 2 - 1 - 4 - 3

44. निम्नलिखित में से कौन भारत की उत्तरी सीमाओं पर सीमाओं के मानीटरन तथा तस्करी और अनधिकृत आप्रवासन को रोकने के लिए परिनियोजित किए जाने हेतु मूलतः आशयित है ?

1. असम राइफल्स
2. सीमा सुरक्षा बल
3. भारत-तिब्बत सीमा पुलिस
4. राष्ट्रीय सुरक्षा गारद

नीचे दिये गये कूट का प्रयोग कर सही उत्तर चुनिये :

- (a) 2 और 3
- (b) 1 और 2
- (c) केवल 3
- (d) 4

45. बड़े बांधों की सुरक्षा के लिए निम्नलिखित में से कौन संभावित खतरा है/खतरे हैं ?

1. बांध स्थलों के पास शहरीकरण
2. जलग्रहण क्षेत्र में आकस्मिक बाढ़
3. आसपास के क्षेत्र में भूकम्प सक्रियता

नीचे दिये गये कूट का प्रयोग कर सही उत्तर चुनिये :

- (a) केवल 1
- (b) केवल 1 और 3
- (c) केवल 2 और 3
- (d) 1, 2 और 3

46. The Equatorial region has no other season except summer. What could be the reason ?

1. The length of day and night is more or less equal over the year
2. The Earth's rotational velocity is maximum at the Equator
3. The coriolis force is zero at the Equator

Select the correct answer using the code given below :

- (a) 1 only
- (b) 1 and 2 only
- (c) 2 and 3 only
- (d) 1, 2 and 3

47. Match List I with List II and select the correct answer using the code given below the Lists :

List I
(Hill range of Central India)

- A. Satpura
- B. Mahadeo
- C. Vindhya
- D. Maikala

List II
(Location in map)



Code :

	A	B	C	D
(a)	4	3	1	2
(b)	4	1	3	2
(c)	2	1	3	4
(d)	2	3	1	4

48. Consider the following statements relating to the Non-Alignment Movement :

1. The Non-Aligned Movement (NAM) was created and founded during the collapse of the colonial system and the independence struggles of the peoples of Africa, Asia, Latin America and other regions of the world and at the height of the Cold War.
2. The First Summit of the Movement of Non-Aligned Countries was convened by the leaders of India, Indonesia, Egypt, Syria and Yugoslavia at Belgrade on September 1 - 6, 1961.
3. During the early days of the Movement, its actions were a key factor in the decolonization process, which led later to the attainment of freedom by many countries and to the founding of several new sovereign States.
4. The fundamental principle of the movement is to maintain equal distance from both the super powers by joining the military alliances of both the blocs.

Which of the statements given above are correct ?

- (a) 1, 2 and 3
- (b) 2 and 3 only
- (c) 1, 3 and 4
- (d) 1 and 2 only

46. विषुवतीय क्षेत्र में ग्रीष्म के अलावा कोई और ऋतु नहीं होती। इसका क्या कारण हो सकता है ?

1. पूरे वर्ष में दिन और रात लगभग समान लंबाई के होते हैं
2. पृथ्वी का घूर्णन वेग विषुवत् वृत्त पर अधिकतम होता है
3. विषुवत् वृत्त पर कोरिऑलिस बल शून्य होता है

नीचे दिये गये कूट का प्रयोग कर सही उत्तर चुनिये :

- (a) केवल 1
- (b) केवल 1 और 2
- (c) केवल 2 और 3
- (d) 1, 2 और 3

47. सूची I को सूची II के साथ सुमेलित कीजिए और सूचियों के नीचे दिये गये कूट का प्रयोग कर सही उत्तर चुनिए :

सूची I

(मध्य भारत की पहाड़ी शृंखला)

- A. सतपुड़ा
- B. महादेव
- C. विंध्य
- D. मैकल

सूची II

(मानचित्र में अवस्थान)



कूट :

	A	B	C	D
(a)	4	3	1	2
(b)	4	1	3	2
(c)	2	1	3	4
(d)	2	3	1	4

48. गुट-निरपेक्ष आन्दोलन से संबंधित निम्नलिखित कथनों पर विचार कीजिए :

1. गुट-निरपेक्ष आन्दोलन (NAM) उपनिवेशिक व्यवस्था की समाप्ति और अफ्रीका, एशिया, लैटिन अमरीका और विश्व के अन्य क्षेत्रों के लोगों के स्वतंत्रता संघर्ष के दौरान और शीतयुद्ध के चरम पर होने के समय सृजित और प्रतिष्ठापित किया गया था।
2. गुट-निरपेक्ष देशों के आन्दोलन का पहला शिखर सम्मेलन भारत, इंडोनेशिया, मिस्र, सीरिया और युगोस्लाविया के नेताओं द्वारा बेलग्रेड में 1-6 सितम्बर 1961 में आयोजित किया गया था।
3. आन्दोलन के प्रारंभिक दिनों में, इसके कार्य उपनिवेशन प्रक्रिया को समाप्त करने में मुख्य कारक थे जो बाद में कई देशों द्वारा स्वतंत्रता प्राप्त करने और कई नए प्रभुतासंपन्न राज्यों के बनने का कारण बने।
4. आन्दोलन का मूल सिद्धान्त दोनों गुटों के सैनिक गठबंधनों में सम्मिलित हो कर दोनों परम शक्तियों से समान दूरी बनाए रखना है।

ऊपर दिए गए कथनों में कौन से सही हैं ?

- (a) 1, 2 और 3
- (b) केवल 2 और 3
- (c) 1, 3 और 4
- (d) केवल 1 और 2

49. Consider the following statements relating to the World Bank :

1. The World Bank was established in 1946, which is headquartered in New York.
2. The World Bank Group has set for itself the goal to end extreme poverty from the World by 2030.
3. The World Bank is a vital source of financial and technical assistance to developing countries around the world. It is not a bank in the ordinary sense but a unique partnership to reduce poverty and support development.
4. The World Bank Group comprises five institutions managed by their member countries in order to promote shared prosperity by fostering the income growth of the bottom 40% for every country.

Which of the statements given above are correct ?

- (a) 1, 2 and 3
- (b) 2, 3 and 4
- (c) 1, 3 and 4
- (d) 2 and 4 only

50. Which of the following statements about International Monetary Fund (IMF) are correct ?

1. The IMF is a United Nations specialized agency.
2. The IMF was founded at the Bretton Woods Conference in 1944 to secure international monetary cooperation.
3. The objective of the IMF is to stabilize currency exchange rates, and to expand international liquidity (access to hard currencies).

Select the correct answer using the code given below :

- (a) 1, 2 and 3
- (b) 2 and 3 only
- (c) 1 and 2 only
- (d) 1 and 3 only

51. Consider the following statements relating to the World Trade Organization (WTO) :

1. The WTO deals with the global rules of trade between nations.
2. The goal of the WTO is to help producers of goods and services, exporters, and importers conduct their business.
3. The WTO, which is a successor body of the General Agreement on Tariffs and Trade, came into being following the Uruguay Round of Negotiations.
4. The WTO distances itself in framing of rules on trade in intellectual property rights.

Which of the statements given above are correct ?

- (a) 1, 2 and 3
- (b) 2, 3 and 4
- (c) 1, 2 and 4
- (d) 1 and 3 only

49. विश्व बैंक से संबंधित निम्नलिखित कथनों पर विचार कीजिए :

1. विश्व बैंक 1946 में स्थापित किया गया जिसका मुख्यालय न्यूयार्क में है ।
2. विश्व बैंक समूह ने 2030 तक विश्व से चरम गरीबी समाप्त करने को अपना लक्ष्य निर्धारित किया है ।
3. विश्व बैंक विश्व भर में विकासशील देशों के लिए वित्तीय और तकनीकी सहायता का एक महत्वपूर्ण स्रोत है । यह सामान्य अर्थों में एक बैंक नहीं है, बल्कि गरीबी को कम करने और विकास को प्रोत्साहन देने की एक अनन्य साझेदारी है ।
4. विश्व बैंक समूह, हर देश के निचले स्तर के 40% लोगों की आय वृद्धि को प्रोत्साहन देते हुए साक्षी समृद्धि को बढ़ाने के लिए अपने सदस्य देशों द्वारा प्रबंधित पांच संस्थाओं से मिलकर बनता है ।

ऊपर दिये गये कथनों में कौन से सही हैं ?

- (a) 1, 2 और 3
- (b) 2, 3 और 4
- (c) 1, 3 और 4
- (d) केवल 2 और 4

50. अंतरराष्ट्रीय मुद्रा कोष (IMF) के संदर्भ में निम्नलिखित में से कौन से कथन सही हैं ?

1. IMF संयुक्त राष्ट्र संघ का एक विशिष्ट अभिकरण है ।
2. IMF को अंतरराष्ट्रीय मौद्रिक सहयोग सुनिश्चित करने के लिए 1944 में हुए ब्रेटन वुड्स सम्मेलन में स्थापित किया गया ।
3. IMF का उद्देश्य मुद्रा विनिमय दरों को स्थिरता प्रदान करना तथा अंतरराष्ट्रीय तरलता का विस्तार करना (दुर्लभ मुद्राओं तक पहुंच बनाना) है ।

नीचे दिये गये कूट का प्रयोग कर सही उत्तर चुनिये :

- (a) 1, 2 और 3
- (b) केवल 2 और 3
- (c) केवल 1 और 2
- (d) केवल 1 और 3

51. विश्व व्यापार संगठन (WTO) से संबंधित निम्नलिखित कथनों पर विचार कीजिए :

1. WTO राष्ट्रों के बीच व्यापार के विश्वव्यापी नियमों से संबंध रखता है ।
2. WTO का लक्ष्य माल एवं सेवाओं के उत्पादकों, निर्यातकों और आयातकों को उनके व्यापार संचालन में सहायता करना है ।
3. WTO, जो टैरिफ एवं व्यापार संबंधी सामान्य करार का उत्तराधिकारी निकाय है, उल्गवे दौर की संधिवार्ता के परिणाम स्वरूप अस्तित्व में आया ।
4. WTO बौद्धिक सम्पदा अधिकारों के व्यापार के नियम बनाने से खुद को दूर रखता है ।

ऊपर दिये गये कथनों में कौन से सही हैं ?

- (a) 1, 2 और 3
- (b) 2, 3 और 4
- (c) 1, 2 और 4
- (d) केवल 1 और 3

52. Consider the following statements about local government in India :

1. Article 40 of Indian Constitution provides for the State to organize village panchayats and endow them with such powers and authority as may be necessary to make them function as units of self-government.
2. The 73rd and 74th Constitution Amendments inserted Part IX and IX A in the Constitution.
3. The provisions in Parts IX and IX A of Indian Constitution are more or less parallel and analogous.
4. The 73rd Constitution Amendment is applicable to all states irrespective of size of population.

Which of the statements given above are correct ?

- (a) 1 and 2 only
- (b) 1, 2 and 3 only
- (c) 3 and 4 only
- (d) 1, 2, 3 and 4

53. Which of the following is *not* correct regarding the 2014 FIFA Football World Cup ?

- (a) 'We Are One' is the official song
- (b) 'Dar um Jeito (We Will Find A Way)' is the official anthem
- (c) Brazil is the first country to host a World Cup for the second time
- (d) For the first time two consecutive World Cups are not hosted in Europe

54. World Bank in June 2014 released a study report on India's Power Sector titled 'More Power to India : The Challenge of Electricity Distribution'. Which of the following is/are the key recommendation(s) of the report ?

1. Ensure regulatory autonomy, effectiveness and accountability for utilities and regulators
2. Insulate utilities from State Governments to prevent interference with internal operations
3. Scrap the Electricity Act 2003 in order to improve the revenue generation of the power distribution companies

Select the correct answer using the code given below :

- (a) 1, 2 and 3
- (b) 1 and 2 only
- (c) 2 only
- (d) 1 and 3 only

55. Which of the following is/are department(s) in Ministry of Defence ?

1. Department of Defence
2. Department of Defence Research and Development
3. Department of Defence Production
4. Department of Defence Finance

Select the correct answer using the code given below :

- (a) 1 and 2 only
- (b) 1, 2 and 3
- (c) 2, 3 and 4
- (d) 1 only

52. भारत में स्थानीय शासन के संदर्भ में निम्नलिखित कथनों पर विचार कीजिए :

1. भारत के संविधान के अनुच्छेद 40 में राज्य द्वारा ग्राम पंचायतों को गठित करने का और उन्हें ऐसी शक्तियाँ और प्राधिकार प्रदान करने का उपबंध है जो उन्हें स्वायत्त शासन की इकाइयों के रूप में कार्य करने के लिए आवश्यक हैं ।
2. 73 वें व 74 वें संविधान संशोधनों ने संविधान में भाग IX और IXA को निविष्ट किया ।
3. भारत के संविधान के भाग IX एवं IXA के उपबंध लगभग समांतर और अनुरूप हैं ।
4. 73 वाँ संविधान संशोधन जनसंख्या के आकार का ध्यान किए बिना सभी राज्यों पर लागू है ।

ऊपर दिये गये कथनों में कौन से सही हैं ?

- (a) केवल 1 और 2
- (b) केवल 1, 2 और 3
- (c) केवल 3 और 4
- (d) 1, 2, 3 और 4

53. 2014 FIFA फुटबाल विश्व कप के बारे में निम्नलिखित में से कौन सा सही नहीं है ?

- (a) 'वी आर वन' आधिकारिक गीत है
- (b) 'दर अम जीतो (वी विल फाईंड ए वे)' आधिकारिक गान है
- (c) ब्राजील, विश्व कप की दूसरी बार मेजबानी करने वाला पहला देश है
- (d) पहली बार लगातार दो विश्व कपों की मेजबानी यूरोप में नहीं हुई

54. विश्व बैंक ने जून 2014 में भारत के विद्युत क्षेत्र पर एक अध्ययन रिपोर्ट का, जिसका शीर्षक "भारत को अधिक विद्युत : विद्युत वितरण की चुनौती" था, विमोचन किया । निम्नलिखित में से कौन सी इस रिपोर्ट की मुख्य सिफारिश है/सिफारिशें हैं ?

1. जनोपयोगी सेवाओं और नियामकों के लिए नियामक स्वायत्तता, प्रभाविता और उत्तरदायित्व सुनिश्चित किए जाएँ
2. जनोपयोगी सेवाओं का राज्य सरकारों से, आंतरिक संक्रियाओं में हस्तक्षेप के निवारण के लिए रोधन किया जाए
3. विद्युत वितरण कंपनियों के राजस्व जनन के संवर्धन के लिए विद्युत अधिनियम 2003 को समाप्त कर दिया जाए

नीचे दिये गये कूट का प्रयोग कर सही उत्तर चुनिये :

- (a) 1, 2 और 3
- (b) केवल 1 और 2
- (c) केवल 2
- (d) केवल 1 और 3

55. निम्नलिखित में कौन, रक्षा मंत्रालय का/के विभाग है/हैं ?

1. रक्षा विभाग
2. रक्षा अनुसंधान एवं विकास विभाग
3. रक्षा उत्पादन विभाग
4. रक्षा वित्त विभाग

नीचे दिये गये कूट का प्रयोग कर सही उत्तर चुनिये :

- (a) केवल 1 और 2
- (b) 1, 2 और 3
- (c) 2, 3 और 4
- (d) केवल 1

56. Consider the following statements about State Election Commission :

1. The State Election Commissioner shall be appointed by the Governor of the State.
2. The State Election Commission shall have the power of even preparing the electoral rolls besides the power of superintendence, direction and control of election to the panchayats.
3. The State Election Commissioner cannot be removed in any manner from his office until he demits himself or completes his tenure.

Which of the above statements is/are correct ?

- (a) 1, 2 and 3
- (b) 1 and 2 only
- (c) 2 and 3 only
- (d) 1 only

57. Which of the following is/are Paramilitary Force(s) of India ?

1. Indian Coast Guard
2. Assam Rifles
3. Directorate General of Resettlement

Select the correct answer using the code given below :

- (a) 1, 2 and 3
- (b) 1 and 3 only
- (c) 2 only
- (d) 1 and 2 only

58. 'Garuda-V', concluded recently, is a joint exercise between the Air Forces of India and

- (a) Japan
- (b) Canada
- (c) Russia
- (d) France

59. Which of the following statements about Indian Judiciary is *not* correct ?

- (a) The Constitution of India has not provided for double system of courts as in the United States
- (b) The organization of the subordinate judiciary in India varies slightly from State to State
- (c) Every State in India has separate High Court
- (d) The Supreme Court has issued direction to constitute an All India Judicial Service to bring about uniformity in designation of officers in criminal and civil side

60. Which among the following about the Rangarajan Panel Report on poverty estimation (submitted in July, 2014) is/are correct ?

1. The report states that three out of ten people in India are poor
2. The report endorsed the Tendulkar committee suggestion on determining poverty line in India

Select the correct answer using the code given below :

- (a) 1 only
- (b) 2 only
- (c) Both 1 and 2
- (d) Neither 1 nor 2

56. राज्य निर्वाचन आयोग के बारे में निम्नलिखित कथनों पर विचार कीजिए :

1. राज्य का निर्वाचन आयुक्त राज्य के राज्यपाल द्वारा नियुक्त किया जाएगा ।
2. राज्य निर्वाचन आयोग को पंचायतों के निर्वाचन के अधीक्षण, निदेशन और नियंत्रण की शक्ति के अलावा निर्वाचक-नामावली बनाने की भी शक्ति है ।
3. राज्य के निर्वाचन आयुक्त को उसके पद से किसी भी प्रकार से नहीं हटाया जा सकता जब तक वह खुद ही पदत्याग न करे या उसकी पदावधि समाप्त न हो जाए ।

उपर्युक्त में से कौन सा/से कथन सही है/हैं ?

- (a) 1, 2 और 3
- (b) केवल 1 और 2
- (c) केवल 2 और 3
- (d) केवल 1

57. निम्नलिखित में से कौन सा/से, भारत का/के अर्धसैनिक बल है/हैं ?

1. भारतीय टट रक्षक
2. असम राइफल्स
3. पुनर्वासि महानिदेशालय

नीचे दिये गये कूट का प्रयोग कर सही उत्तर चुनिये :

- (a) 1, 2 और 3
- (b) केवल 1 और 3
- (c) केवल 2
- (d) केवल 1 और 2

58. हाल ही में संपन्न हुआ 'गरुड-V', भारत तथा किस और देश की वायुसेनाओं के बीच संयुक्त अभ्यास है ?

- (a) जापान
- (b) कनाडा
- (c) रूस
- (d) फ्रांस

59. भारतीय न्यायपालिका के बारे में निम्नलिखित में से कौन सा कथन सही नहीं है ?

- (a) भारत के संविधान ने, संयुक्त राज्य अमरीका की तरह, न्यायालयों की दोहरी प्रणाली का उपबंध नहीं किया है
- (b) भारत में अधीनस्थ न्यायपालिका का संगठन अलग-अलग राज्य में थोड़ा भिन्न है
- (c) भारत के प्रत्येक राज्य में अलग उच्च न्यायालय है
- (d) आपराधिक और सिविल पक्ष के अधिकारियों के पदनाम में एकरूपता लाने के लिए उच्चतम न्यायालय ने एक अखिल भारतीय न्यायिक सेवा के गठन के लिए निदेश जारी किया है

60. निर्धनता आकलन पर रंगराजन पैनेल रिपोर्ट (जुलाई 2014 में प्रस्तुत) के बारे में निम्नलिखित में से कौन सा/से सही है/हैं ?

1. इस रिपोर्ट में कहा गया है कि भारत में दस में से तीन लोग गरीब हैं
2. इस रिपोर्ट ने भारत में गरीबी रेखा का निर्धारण करने विषयक तेंदुलकर समिति की सलाह का समर्थन किया है

नीचे दिये गये कूट का प्रयोग कर सही उत्तर चुनिये :

- (a) केवल 1
- (b) केवल 2
- (c) 1 और 2 दोनों
- (d) न तो 1, न ही 2

61. In May 2014, an agreement for credit of US \$ 24 million (equivalent) from World Bank for additional financing for Uttarakhand Rural Water Supply and Sanitation Project was signed. The objective/objectives of the agreement was/were

1. To improve the effectiveness of rural water supply and sanitation (RWSS) services through decentralization
2. To restore services of damaged schemes in the disaster affected areas in the State of Uttarakhand

Select the correct answer using the code given below :

- (a) 1 only
- (b) 2 only
- (c) Both 1 and 2
- (d) Neither 1 nor 2

62. Which of the following statements about India-Sri Lanka relations is/are correct ?

1. India and Sri Lanka have a Free Trade Agreement.
2. India has emerged as the highest exporter to Sri Lanka as on May 2014.

Select the correct answer using the code given below :

- (a) 1 only
- (b) 2 only
- (c) Both 1 and 2
- (d) Neither 1 nor 2

63. Which among the following is/are correct statement about Malawi ?

1. Malawi is a landlocked country in southeast Africa that was formerly known as Nyasaland
2. It has presidential system with unitary form of government
3. Malawi's economy is highly dependent on agriculture and majority of the population is rural

Select the correct answer using the code given below :

- (a) 1 only
- (b) 2 and 3 only
- (c) 1, 2 and 3
- (d) 1 and 3 only

64. Consider the following statements about FIFA :

1. It is an association governed by Swiss law, founded in 1904 and based in Zurich.
2. FIFA has been engaging with its stakeholders and other institutions to find sensible ways of addressing environmental issues and mitigate the negative environmental impacts linked to its activities.

Select the correct answer using the code given below :

- (a) 1 only
- (b) 2 only
- (c) Both 1 and 2
- (d) Neither 1 nor 2

61. मई 2014 में, उत्तराखण्ड ग्रामीण जल पूर्ति और स्वच्छता परियोजना के अतिरिक्त वित्तपोषण हेतु, विश्व बैंक से US \$ 24 मिलियन (समतुल्य) के ऋण के लिए करार पर हस्ताक्षर किये गये। इस करार का/के क्या उद्देश्य था/थे ?

1. विकेन्द्रीकरण के माध्यम से, ग्रामीण जल पूर्ति और स्वच्छता सेवाओं की प्रभाविता को उन्नत करना
2. उत्तराखण्ड राज्य के विपदा से प्रभावित क्षेत्रों में क्षत स्कीमों की सेवाओं को पुनः स्थापित करना

नीचे दिये गये कूट का प्रयोग कर सही उत्तर चुनिये :

- (a) केवल 1
- (b) केवल 2
- (c) 1 और 2 दोनों
- (d) न तो 1, न ही 2

62. भारत - श्री लंका के संबंधों के बारे में निम्नलिखित में से कौन सा/से कथन सही है/हैं ?

1. भारत और श्री लंका के बीच मुक्त व्यापार समझौता है।
2. मई 2014 की स्थिति के अनुसार भारत श्री लंका को सर्वाधिक निर्यात करने वाले देश के रूप में सामने आया।

नीचे दिये गये कूट का प्रयोग कर सही उत्तर चुनिये :

- (a) केवल 1
- (b) केवल 2
- (c) 1 और 2 दोनों
- (d) न तो 1, न ही 2

63. मलावी के बारे में निम्नलिखित में से कौन सा/से कथन सही है/हैं ?

1. मलावी दक्षिण-पूर्व अफ्रीका में एक भू-बद्ध देश है जो पहले न्यासालैंड कहलाता था
2. यहाँ एकात्मक प्रकार के शासन वाली राष्ट्रपति प्रणाली है
3. मलावी की अर्थव्यवस्था कृषि पर अत्यधिक निर्भर है और अधिकांश जनसंख्या ग्रामीण है

नीचे दिये गये कूट का प्रयोग कर सही उत्तर चुनिये :

- (a) केवल 1
- (b) केवल 2 और 3
- (c) 1, 2 और 3
- (d) केवल 1 और 3

64. FIFA के बारे में निम्नलिखित कथनों पर विचार कीजिए :

1. यह 1904 में स्थापित और ज्यूरिख में अवस्थित, स्विस विधि से शासित एक संघ है।
2. FIFA अपने पणधारियों और अन्य संस्थाओं के साथ, पर्यावरण संबंधी मामलों पर कार्य करने के युक्तियुक्त तरीके ढूँढने और इसकी गतिविधियों से होने वाले पर्यावरण संबंधी नकारात्मक प्रभावों को कम करने में लगा रहा है।

नीचे दिये गये कूट का प्रयोग कर सही उत्तर चुनिये :

- (a) केवल 1
- (b) केवल 2
- (c) 1 और 2 दोनों
- (d) न तो 1, न ही 2

65. Consider the following statements about SAARC :

1. The SAARC Secretariat is located at Kathmandu.
2. The Secretariat is headed by the Secretary General, who is appointed by the Council of Ministers from Member States in alphabetical order for a three year term.
3. The Secretary General is assisted by eight Directors on deputation from the Member States.

Select the correct answer using the code given below :

- (a) 1 only
- (b) 2 and 3 only
- (c) 1, 2 and 3
- (d) 1 and 3 only

66. Consider the following statements on SAFTA :

1. SAFTA is a trade liberalisation programme among the South-Eastern countries of Asia.
2. According to SAFTA, the Ministerial Council shall meet at least once every year or more often as and when considered necessary by the Contracting States.

Select the correct answer using the code given below :

- (a) 1 only
- (b) 2 only
- (c) Both 1 and 2
- (d) Neither 1 nor 2

67. Consider the following statements on Bay of Bengal Initiative for Multi-sectoral Technical and Economic Cooperation (BIMSTEC) :

1. BIMSTEC has seven members – Bangladesh, Bhutan, India, Myanmar, Nepal, Sri Lanka and Thailand.
2. BIMSTEC provides a link between South Asia and South East Asia by way of economic cooperation and linkages in identified areas of cooperation.
3. BIMSTEC was rechristened as BISTEC in the year 2014.

Select the correct answer using the code given below :

- (a) 1 only
- (b) 2 only
- (c) 1 and 2 only
- (d) 1, 2 and 3

68. Match List I with List II and select the correct answer using the code given below the Lists :

List I (Training institute)	List II (Location)
A. National Academy of Direct Taxes	1. Hyderabad
B. Rafi Ahmed Kidwai National Postal Academy	2. Nagpur
C. Sardar Vallabhbhai Patel National Police Academy	3. Dehradun
D. Indira Gandhi National Forest Academy	4. Ghaziabad

Code :

	A	B	C	D
(a)	2	4	1	3
(b)	2	1	4	3
(c)	3	4	1	2
(d)	3	1	4	2

65. SAARC के बारे में निम्नलिखित कथनों पर विचार कीजिए :

1. SAARC का सचिवालय काठमांडू में अवस्थित है ।
2. महासचिव सचिवालय का प्रधान होता है, जिसकी नियुक्ति वर्णक्रमानुसार सदस्य राज्यों में से मंत्रि-परिषद् द्वारा तीन वर्ष की अवधि के लिए होती है ।
3. महासचिव की सहायता हेतु सदस्य राज्यों में से प्रतिनियुक्त आठ निदेशक होते हैं ।

नीचे दिये गये कूट का प्रयोग कर सही उत्तर चुनिये :

- (a) केवल 1
- (b) केवल 2 और 3
- (c) 1, 2 और 3
- (d) केवल 1 और 3

66. SAFTA के बारे में निम्नलिखित कथनों पर विचार कीजिए :

1. SAFTA एशिया के दक्षिणी-पूर्वी देशों के बीच व्यापार उदारीकरण कार्यक्रम है ।
2. SAFTA के अनुसार, मंत्रि-परिषद् की बैठक हर साल कम से कम एक बार या अधिक बार, जब भी संविदाकारी राज्य जरूरी समझे, होगी ।

नीचे दिये गये कूट का प्रयोग कर सही उत्तर चुनिये :

- (a) केवल 1
- (b) केवल 2
- (c) 1 और 2 दोनों
- (d) न तो 1, न ही 2

67. बहुक्षेत्रक तकनीकी एवं आर्थिक सहयोग हेतु बंगाल की खाड़ी उपक्रमण (BIMSTEC) के विषय में निम्नलिखित कथनों पर विचार कीजिए :

1. BIMSTEC के सात सदस्य हैं - बांग्लादेश, भूटान, भारत, म्यांमार, नेपाल, श्री लंका और थाईलैंड ।
2. BIMSTEC सहयोग के अभिनिर्धारित क्षेत्रों में आर्थिक सहयोग और सहलग्नता के माध्यम से दक्षिण एशिया और दक्षिणपूर्व एशिया के बीच संपर्क प्रदान करता है ।
3. वर्ष 2014 में BIMSTEC को BISTEC के रूप में पुनः नामित किया गया ।

नीचे दिये गये कूट का प्रयोग कर सही उत्तर चुनिये :

- (a) केवल 1
- (b) केवल 2
- (c) केवल 1 और 2
- (d) 1, 2 और 3

68. सूची I को सूची II के साथ सुमेलित कीजिए और सूचियों के नीचे दिये गये कूट का प्रयोग कर सही उत्तर चुनिए :

सूची I (प्रशिक्षण संस्थान)	सूची II (अवस्थान)
A. प्रत्यक्ष कर राष्ट्रीय अकादमी	1. हैदराबाद
B. रफी अहमद किदवई राष्ट्रीय डाक अकादमी	2. नागपुर
C. सरदार बल्लभभाई पटेल राष्ट्रीय पुलिस अकादमी	3. देहरादून
D. इंदिरा गांधी राष्ट्रीय वन अकादमी	4. गाज़ियाबाद

कूट :

	A	B	C	D
(a)	2	4	1	3
(b)	2	1	4	3
(c)	3	4	1	2
(d)	3	1	4	2

69. The Patola weave was traditionally done in

- (a) Pochampally and Kanchipuram
- (b) Surat and Patan
- (c) Dacca and Benares
- (d) Benares and Paithan

70. Which of the following about the principles of Panchsheel are correct ?

- 1. These are a set of five principles governing relations between States
- 2. The assumption of Panchsheel was that newly independent States after decolonization would be able to develop a new and more principled approach to international relations
- 3. The first formal codification in treaty form was done in an agreement between China and India

Select the correct answer using the code given below :

- (a) 1 and 2 only
- (b) 2 and 3 only
- (c) 1, 2 and 3
- (d) 1 and 3 only

71. Consider the following statements :

- 1. Government of India has recently upgraded the National Industrial Classification from NIC-1987 to NIC-2008.

2. NIC is an essential statistical standard for developing and maintaining comparable database according to economic activities.

Which of the statements given above is/are correct ?

- (a) 1 only
- (b) 2 only
- (c) Both 1 and 2
- (d) Neither 1 nor 2

72. V M Dandekar and Neel Kanth Rath were well-known for their

- (a) study on the spread of the Green Revolution
- (b) advocacy of nuclear power
- (c) advocacy of liberalization
- (d) study on poverty in India

73. Marco Polo's trip to India (1271 AD) earned much fame in Europe on account of

- (a) his having discovered a safe route to India
- (b) his having established amicable relations with many Kings of India
- (c) his account of commercial, religious and social conditions in the East
- (d) All of the above

69. पटोला बुनाई परम्परागत रूप से कहाँ पर की जाती थी ?

- (a) पोचमपल्लि और कांचीपुरम
- (b) सूरत और पाटन
- (c) ढाका और बनारस
- (d) बनारस और पैठण

70. पंचशील के सिद्धांतों के विषय में निम्नलिखित में से कौन से सही हैं ?

- 1. यह राज्यों के बीच संबंधों को नियंत्रित करने वाले पाँच सिद्धांतों का समुच्चय है
- 2. पंचशील की पूर्वधारणा थी कि उपनिवेशन के विघटन के बाद नए स्वतंत्र राज्य अंतरराष्ट्रीय संबंधों के प्रति एक नए और अधिक सिद्धांती दृष्टिकोण को विकसित करने में समर्थ होंगे
- 3. संधि के रूप में प्रथम औपचारिक संहिताकरण चीन और भारत के बीच हुए करार में हुआ

नीचे दिये गये कूट का प्रयोग कर सही उत्तर चुनिये :

- (a) केवल 1 और 2
- (b) केवल 2 और 3
- (c) 1, 2 और 3
- (d) केवल 1 और 3

71. निम्नलिखित कथनों पर विचार कीजिए :

- 1. भारत सरकार ने हाल ही में राष्ट्रीय औद्योगिक वर्गीकरण को NIC-1987 से NIC-2008 में उन्नत किया है।

2. NIC आर्थिक गतिविधियों के आधार पर तुलनीय डाटाबेस को विकसित और अनुरक्षित करने का एक आवश्यक सांख्यिकीय मानक है।

उपर्युक्त में से कौन सा/से कथन सही है/हैं ?

- (a) केवल 1
- (b) केवल 2
- (c) 1 और 2 दोनों
- (d) न तो 1, न ही 2

72. बी. एम. दांडेकर और नील कंठ रथ अपने किस काम के लिए सुप्रसिद्ध थे ?

- (a) हरित क्रांति के विस्तार के विषय में अध्ययन
- (b) नाभिकीय ऊर्जा का पक्ष-समर्थन
- (c) उदारीकरण का पक्ष-समर्थन
- (d) भारत में निर्धनता के विषय में अध्ययन

73. मार्को पोलो की भारत यात्रा (1271 AD) ने यूरोप में किस कारण से अत्यधिक ख्याति प्राप्त की ?

- (a) उसके द्वारा भारत के लिए सुरक्षित मार्ग की खोज करने के लिए
- (b) उसके द्वारा भारत के अनेक राजाओं के साथ मैत्रीपूर्ण संबंध स्थापित करने के लिए
- (c) उसके पूर्वी देशों में व्यापारिक, धार्मिक और सामाजिक अवस्थाओं के विवरण के लिए
- (d) उपर्युक्त सभी

74. Consider the following statements about the recently concluded field exercise *Sarvada Vijay* :

1. It was a joint exercise of Indian Army, Navy and Air Force.
2. The overall aim of the exercise was to practise conventional cross-border thrusts into enemy territory.

Which of the statements given above is/are correct ?

- (a) 1 only
- (b) 2 only
- (c) Both 1. and 2
- (d) Neither 1 nor 2

75. Which one among the following is a state-of-the-art acoustic sensor-based target training system developed by the CSIR for shooters of the Indian Army ?

- (a) SHANKH
- (b) DHVANI
- (c) NISHAN
- (d) PRAHAR

76. Which of the statements given below about the Mughal rule in India is *false* ?

- (a) Peasant communities were a united and homogeneous group
- (b) There was an abundance of food grain
- (c) The State encouraged those crops that brought in more revenue
- (d) Most regions produced two crops in a year

77. The Ghadar party, formed in the USA, was determined to start a revolt in India. Which among the following provinces did the party choose to begin its armed revolt ?

- (a) Punjab
- (b) Bengal
- (c) United Provinces
- (d) Bihar

78. The ruins of the Vijayanagara at Hampi were brought to light in 1800 by

- (a) Colonel Colin Mackenzie
- (b) Sir John Shore
- (c) Andrew Fraser
- (d) John Marshall

79. Consider the following statements about colonial economy of Vietnam (Indo-China):

1. The colonial economy in Vietnam was primarily based on rice cultivation and rubber plantations.
2. All the rubber plantations in Vietnam were owned and controlled by a small Vietnamese elite.
3. Indentured Vietnamese labour was widely used in the rubber plantations.
4. Indentured labourers worked on the basis of contracts that did not specify any rights of labourers but gave immense power to the employers.

Which of the statements given above is/are correct ?

- (a) 1, 3 and 4
- (b) 1 and 4 only
- (c) 2 and 3
- (d) 1 only

74. हाल ही में संपन्न युद्धक्षेत्रीय अभ्यास 'सर्वदा विजय' के विषय में निम्नलिखित कथनों पर विचार कीजिए :

1. यह भारतीय थल सेना, नौसेना और वायु सेना का संयुक्त अभ्यास था ।
2. इस अभ्यास का समग्र लक्ष्य शत्रु क्षेत्र के अन्दर परम्परागत सीमा पार आक्रमणों को कार्यान्वित करना है ।

उपर्युक्त में से कौन से कथन सही है/हैं ?

- (a) केवल 1
- (b) केवल 2
- (c) 1 और 2 दोनों
- (d) न तो 1, न ही 2

75. निम्नलिखित में कौन सी, CSIR द्वारा भारतीय सेना के शूटरों के लिए विकसित स्टेट-ऑफ-दि-आर्ट ध्वानिक-संवेदक आधारित लक्ष्य प्रशिक्षण प्रणाली है ?

- (a) शंख (SHANKH)
- (b) ध्वनि (DHVANI)
- (c) निशान (NISHAN)
- (d) प्रहार (PRAHAR).

76. भारत में मुगल शासन के बारे में नीचे दिए कथनों में से कौन सा कथन असत्य है ?

- (a) कृषक समुदाय एक संगठित और सजातीय समूह थे
- (b) खाद्यान्नों की प्रचुरता थी
- (c) राज्य द्वारा उन फसलों को प्रोत्साहन दिया जाता था जो अधिक राजस्व लाती थी
- (d) अधिकतर क्षेत्रों में वर्ष में दो फसलों का उत्पादन होता था

77. USA में बनी ग़दर पार्टी भारत में विद्रोह आरंभ करने के लिए कृतसंकल्प थी । निम्नलिखित में से किस प्रदेश को पार्टी ने अपना सशस्त्र विद्रोह प्रारंभ करने के लिए चुना ?

- (a) पंजाब
- (b) बंगाल
- (c) संयुक्त प्रांत
- (d) बिहार

78. हम्पी में विजयनगर के भग्नावशेष किसके द्वारा 1800 में प्रकाश में लाए गए ?

- (a) कर्नल कालिन मेकेन्जी
- (b) सर जॉन शोर
- (c) एन्ड्रयू फ्रेज़र
- (d) जॉन मार्शल

79. वियतनाम (हिंद-चीन) की औपनिवेशिक अर्थ-व्यवस्था के विषय में निम्नलिखित कथनों पर विचार कीजिए :

1. वियतनाम में औपनिवेशिक अर्थव्यवस्था मुख्यतः धान की खेती तथा रबर के बागानों पर आधारित थी ।
2. वियतनाम के सभी रबर बागान एक छोटे वियतनामी आभिजात्य वर्ग के स्वामित्व तथा नियंत्रण में थे ।
3. करारबद्ध वियतनामी श्रमिकों का रबर बागानों में व्यापक रूप से उपयोग किया गया था ।
4. करारबद्ध श्रमिक, संविदाओं के आधार पर कार्य करते थे जिनमें श्रमिकों के लिए कोई अधिकार विनिर्दिष्ट नहीं किए जाते थे परन्तु मालिकों को अत्यधिक अधिकार दिए जाते थे ।

ऊपर दिये गये कथनों में से कौन सा/से सही है/हैं ?

- (a) 1, 3 और 4
- (b) केवल 1 और 4
- (c) 2 और 3
- (d) केवल 1

80. Which of the four linguistic regions in South India remained unaffected by the Non-Cooperation Movement (1921-22)?

- (a) Kerala
- (b) Tamil Nadu
- (c) Andhra Pradesh
- (d) Karnataka

81. Which of the following statements about the penetration of English into Bengal is/are correct?

1. Job Charnock arrived in Sutanati in August 1690 and laid the foundation of Calcutta which later became the heart of the British Indian Empire.
2. The French East India Company built a fort near the Fort William in Calcutta.

Select the correct answer using the code given below :

- (a) 1 only
- (b) 2 only
- (c) Both 1 and 2
- (d) Neither 1 nor 2

82. Under the forceful thrust of British rule, a rapid transformation of the Indian economy took place. In this context, which of the following statements is/are correct?

1. Indian economy was transformed into a colonial economy in the 19th century whose structure was determined by Britain's fast developing industrial economy.

2. The influx of cheap Indian products into England gave a great blow to English textile industries.
3. The 19th century saw the collapse of the traditional Indian village economy and fresh economic alignment along commercial lines.

Select the correct answer using the code given below :

- (a) 1 and 3
- (b) 1 only
- (c) 2 only
- (d) 1 and 2

83. Which of the following statements is/are correct?

1. Early Buddhist literature is generally composed of the canonical text.
2. The Buddhist schools classify their canonical literature as only the Pitakas.

Select the correct answer using the code given below :

- (a) 1 only
- (b) 2 only
- (c) Both 1 and 2
- (d) Neither 1 nor 2

84. Manipur clinched the 20th Senior National Women's Football Championships title 2014 by defeating

- (a) Assam
- (b) Odisha
- (c) West Bengal
- (d) Kerala

80. दक्षिण भारत के चार भाषाई क्षेत्रों में से कौन सा, असहयोग आंदोलन (1921-22) से अप्रभावित रहा ?

- (a) केरल
- (b) तमिलनाडु
- (c) आंध्र प्रदेश
- (d) कर्नाटक

81. अंग्रेजों की बंगाल में पैठ के विषय में निम्नलिखित कथनों में से कौन सा/से सही है/हैं ?

1. जॉब चर्नाक अगस्त 1690 में सुतानती में आया तथा उसने कलकत्ता की स्थापना की जो बाद में ब्रिटिश भारतीय साम्राज्य का केन्द्र बना ।
2. फ्रांसीसी ईस्ट इंडिया कम्पनी ने कलकत्ता में फोर्ट विलियम के निकट एक दुर्ग का निर्माण किया ।

नीचे दिये गये कूट का प्रयोग कर सही उत्तर चुनिये :

- (a) केवल 1
- (b) केवल 2
- (c) 1 और 2 दोनों
- (d) न तो 1, न ही 2

82. ब्रिटिश शासन के सशक्त दबाव के अंतर्गत भारतीय अर्थव्यवस्था का तेजी से रूपान्तरण हुआ । इस संदर्भ में निम्नलिखित कथनों में से कौन सा/से सही है/हैं ?

1. 19 वीं शताब्दी में भारतीय अर्थव्यवस्था एक औपनिवेशिक अर्थव्यवस्था में रूपान्तरित हो गयी, जिसकी संरचना ब्रिटेन की तेज गति से विकसित होती औद्योगिक अर्थव्यवस्था द्वारा निर्धारित थी ।

2. इंग्लैंड में सस्ते भारतीय उत्पादों की बाढ़ ने अंगरेज़ी वस्त्र उद्योगों को एक बड़ा आघात पहुंचाया ।

3. 19 वीं शताब्दी में पारम्परिक भारतीय ग्रामीण अर्थव्यवस्था का पतन हुआ तथा वाणिज्यिक पद्धति के अनुरूप नई आर्थिक व्यवस्था बनी ।

नीचे दिये गये कूट का प्रयोग कर सही उत्तर चुनिये :

- (a) 1 और 3
- (b) केवल 1
- (c) केवल 2
- (d) 1 और 2

83. निम्नलिखित में से कौन सा/से कथन सही है/हैं ?

1. प्रारंभिक बौद्ध साहित्य प्रायः धर्मसूत्री पाठ से रचित है ।
2. बौद्ध शाखाएँ अपने धर्मसूत्री साहित्य का वर्गीकरण केवल पिटकों के रूप में करती हैं ।

नीचे दिये गये कूट का प्रयोग कर सही उत्तर चुनिये :

- (a) केवल 1
- (b) केवल 2
- (c) 1 और 2 दोनों
- (d) न तो 1, न ही 2

84. मणिपुर ने 20 वीं सीनियर राष्ट्रीय महिला फुटबाल चैम्पियनशिप टाइटिल 2014, किस को हरा कर निश्चित की ?

- (a) असम
- (b) ओडिशा
- (c) पश्चिमी बंगाल
- (d) केरल

Directions :

The following 07 (Seven) items consist of two statements, Statement I and Statement II. You are to examine these two statements carefully and select the answers to these items using the code given below :

Code :

- (a) Both the statements are individually true and Statement II is the correct explanation of Statement I
- (b) Both the statements are individually true but Statement II is *not* the correct explanation of Statement I
- (c) Statement I is true but Statement II is false
- (d) Statement I is false but Statement II is true

85. Statement I : The twelfth century witnessed the emergence of a new movement in Karnataka led by a Brahmana named Basavanna.

Statement II : The Lingayats worshipped Shiva in his manifestation as a Linga.

86. Statement I : Ram Mohan Roy in his famous work *Gift to Monotheism* put forward weighty arguments against belief in many Gods and for the worship of a single God.

Statement II : Ram Mohan Roy in his *Precepts of Jesus* tried to separate the moral and philosophic message of the New Testament.

87. Statement I : The Bethune School, founded in Calcutta in 1849 was the first fruit of the powerful movement for women's education that arose in the 1840s and 1850s.

Statement II : The first step in giving modern education to girls was undertaken by Vidyasagar in 1800.

88. Statement I : The annexation of Awadh by Lord Dalhousie in 1856 adversely affected the financial conditions of the sepoys.

Statement II : The sepoys had to pay higher taxes on the land where their family members stayed in Awadh.

89. Statement I : During indigestion, Milk of Magnesia is taken to get rid of pain in the stomach.

Statement II : Milk of Magnesia is a base and it neutralizes the excess acid in the stomach.

90. Statement I : A tsunami is a series of water waves caused by the displacement of a large volume of water of an Ocean.

Statement II : A tsunami can be generated when thrust faults associated with convergent or destructive plate boundaries move abruptly.

निर्देश :

निम्नलिखित 07 (सात) प्रश्नांशों में दो कथन हैं, कथन I और कथन II। आपको इन दोनों कथनों का सावधानीपूर्वक परीक्षण करना है और नीचे दिये गये कूट का प्रयोग कर इन प्रश्नांशों के उत्तर चुनना है।

कूट :

- (a) दोनों कथन अलग-अलग सत्य हैं और कथन II, कथन I का सही स्पष्टीकरण है
- (b) दोनों कथन अलग-अलग सत्य हैं किन्तु कथन II, कथन I का सही स्पष्टीकरण नहीं है
- (c) कथन I सत्य है, किन्तु कथन II असत्य है
- (d) कथन I असत्य है, किन्तु कथन II सत्य है

85. कथन I : बारहवीं शताब्दी में कर्नाटक में बासवन्ना नामक ब्राह्मण के नेतृत्व में एक नए आन्दोलन का उदय हुआ।

कथन II : लिंगायत, शिव की उपासना, उनके लिंग रूप में हुए आविर्भाव में करते थे।

86. कथन I : राम मोहन राय ने अपनी प्रसिद्ध पुस्तक गिफ्ट टू मोनोथीज्म में अनेकों ईश्वरों में विश्वास के विरोध में तथा एक ईश्वर की उपासना के पक्ष में प्रभावशाली तर्क दिए।

कथन II : राम मोहन राय ने अपनी प्रीसेप्स आफ जीसस में न्यू टेस्टामेन्ट के नैतिक और दार्शनिक संदेश को पृथक करने का प्रयास किया।

87. कथन I : कलकत्ता में वर्ष 1849 में स्थापित बेथून स्कूल, 1840 और 1850 के दशकों के दौरान नारी शिक्षा हेतु हुए सशक्त आंदोलन का प्रथम परिणाम था।

कथन II : बालिकाओं को आधुनिक शिक्षा प्रदान करने वाला पहला कदम विद्यासागर ने वर्ष 1800 में उठाया था।

88. कथन I : लॉर्ड डलहौजी द्वारा 1856 में किए गए अवध के समामेलन के फलस्वरूप सिपाहियों की आर्थिक अवस्था दुष्प्रभावित हुई।

कथन II : सिपाहियों को अवध में उस भूमि पर जहाँ उनके परिवारजन रहते थे, और ऊंचे कर देने पड़ते थे।

89. कथन I : अपच के दौरान होने वाले पेट दर्द के निवारण के लिए मिल्क ऑफ मैग्नीशिया का सेवन किया जाता है।

कथन II : मिल्क ऑफ मैग्नीशिया एक क्षारक (बेस) है और यह पेट में अम्ल की अधिकता को निष्प्रभावी कर देता है।

90. कथन I : सुनामी, महासागर के जल के एक बड़े परिमाण के विस्थापन के फलस्वरूप उत्पन्न होने वाली जल-तरंग शृंखला है।

कथन II : सुनामी उस अवस्था में उत्पन्न हो सकती है जब अभिसारक अथवा विनाशी प्लेट सीमाओं से संबद्ध क्षेप भ्रंश अचानक संचलित हो जाते हैं।

91. Statement I : The Atacama is the driest among the deserts of the World.

Statement II : The aridity of the Atacama is explained by its location between two mountain chains of sufficient height to prevent moisture advection from either the Pacific or the Atlantic Ocean.

92. Which one among the following pairs is *not* correctly matched ?

- (a) When total product increases at an increasing rate : Marginal product increases
- (b) When total product increases at a diminishing rate : Marginal product declines
- (c) When total product reaches its maximum : Marginal product becomes zero
- (d) When total product begins to decline : Marginal product becomes positive

93. The way total output changes due to change in all inputs in same proportion is known as law of

- (a) Returns to scale
- (b) Diminishing returns
- (c) Increasing returns
- (d) Constant returns

94. Which of the following statements is/are true ?

- 1. If increase in demand and supply are of equal magnitude, the price will remain unchanged, but the equilibrium quantity will increase.
- 2. If increase in demand is of greater magnitude than increase in supply, both equilibrium price and equilibrium quantity will increase.
- 3. If increase in supply is of greater magnitude than increase in demand, equilibrium price will fall but equilibrium quantity will increase.

Select the correct answer using the code given below :

- (a) 1 only
- (b) 1 and 2 only
- (c) 2 and 3 only
- (d) 1, 2 and 3

95. A market in which there are large numbers of sellers of a particular product, but each seller sells somewhat differentiated but close products is termed as

- (a) Perfect competition
- (b) Monopoly
- (c) Monopolistic competition
- (d) Oligopoly

96. The value of all final goods and services produced by the normal residents of a country and their property, whether operating within the domestic territory of the country or outside in a year is termed as

- (a) Gross National Income
- (b) Net National Income
- (c) Gross Domestic Product
- (d) Net Domestic Product

91. कथन I : आटाकामा विश्व के मरुस्थलों में सबसे अधिक शुष्क है।

कथन II : आटाकामा की शुष्कता को, दो पर्याप्त ऊँची पर्वत शृंखलाओं के मध्य इस की अवस्थिति से, जो प्रशान्त अथवा अटलान्टिक महासागर से आर्द्रता के अभिवहन को रोकती है, समझाया जा सकता है।

92. निम्नलिखित में से कौन सा एक युग्म सही सुमेलित नहीं है ?

- (a) जब कुल उत्पाद : सीमांत उत्पाद
वर्धमान दर पर बढ़ता है
बढ़ता है
- (b) जब कुल उत्पाद : सीमांत उत्पाद
ह्रासमान दर घटता है
पर बढ़ता है
- (c) जब कुल उत्पाद : सीमांत उत्पाद
अपने अधिकतम शून्य हो जाता है
पर पहुँच जाता है
- (d) जब कुल उत्पाद : सीमांत उत्पाद
का ह्रास आरंभ धनात्मक हो
हो जाता है जाता है

93. सभी आगतों में एक ही अनुपात में परिवर्तन होने के फलस्वरूप कुल उत्पाद में जिस तरह परिवर्तन होता है, उसे कौन से नियम के रूप में जानते हैं ?

- (a) पैमाने का प्रतिफल
(b) ह्रासमान प्रतिफल
(c) वर्धमान प्रतिफल
(d) स्थिर प्रतिफल

94. निम्नलिखित में से कौन सा/से कथन सही है/हैं ?

1. यदि माँग और पूर्ति में वृद्धि समान परिमाण में हो, तो कीमत अपरिवर्तित रहेगी, परन्तु संतुलन मात्रा में वृद्धि होगी।
2. यदि माँग में वृद्धि, पूर्ति में वृद्धि से अधिक परिमाण में होगी, तो संतुलन कीमत तथा संतुलन मात्रा दोनों में वृद्धि होगी।
3. यदि पूर्ति में वृद्धि, माँग में वृद्धि से अधिक परिमाण में होगी, तो संतुलन कीमत गिरेगी परन्तु संतुलन मात्रा में वृद्धि होगी।

नीचे दिये गये कूट का प्रयोग कर सही उत्तर चुनिये :

- (a) केवल 1
(b) केवल 1 और 2
(c) केवल 2 और 3
(d) 1, 2 और 3

95. कोई बाजार, जिसमें किसी विशेष उत्पाद के विक्रेता अधिक संख्या में हैं, लेकिन प्रत्येक विक्रेता किंचित भिन्न परन्तु मिलते-जुलते उत्पाद बेचता है, क्या कहलाता है ?

- (a) पूर्ण स्पर्धा
(b) एकाधिपत्य
(c) एकाधिकारी स्पर्धा
(d) अल्पाधिकार

96. एक वर्ष में किसी देश के सामान्य निवासियों और उनकी संपत्ति द्वारा उत्पादित सभी अन्त्य वस्तुओं और सेवाओं के मूल्य को, चाहे वे घरेलू राज्यक्षेत्र के भीतर परिचालित हों या बाहर, क्या कहते हैं ?

- (a) सकल राष्ट्रीय आय
(b) निवल राष्ट्रीय आय
(c) सकल घरेलू उत्पाद
(d) निवल घरेलू उत्पाद

97. Which of the following statements are correct?

1. When marginal revenue is positive, total revenue increases with increase in output.
2. When marginal revenue is zero, total revenue is maximum.
3. When marginal revenue becomes negative, total revenue falls with increase in output.

Select the correct answer using the code given below :

- (a) 1 and 2 only
- (b) 2 and 3 only
- (c) 1 and 3 only
- (d) 1, 2 and 3

98. National product at factor cost is equal to

- (a) Domestic product + Net factor income from abroad
- (b) National product at market prices – indirect taxes + subsidies
- (c) Gross domestic product – depreciation
- (d) National product at market prices + Indirect taxes + subsidies

99. Which of the following theories form the basis of international trade?

1. Absolute cost difference
2. Comparative cost difference
3. Opportunity cost

Select the correct answer using the code given below :

- (a) 1 only
- (b) 2 only
- (c) 1 and 2 only
- (d) 1, 2 and 3

100. Which one among the following is *not* a source of tax revenue for the Central Government in India?

- (a) Income tax
- (b) Customs duties
- (c) Service tax
- (d) Motor Vehicle tax

101. Which of the following does *not* form part of current account of Balance of Payments?

- (a) Export and import of goods
- (b) Export and import of services
- (c) Income receipts and payments
- (d) Capital receipts and payments

102. Novak Djokovic, who won the Men's Wimbledon Tennis Open Tournament 2014, is from

- (a) Serbia
- (b) Spain
- (c) Switzerland
- (d) England

97. निम्नलिखित में से कौन से कथन सही हैं ?

1. जब सीमांत राजस्व धनात्मक होता है, तो कुल राजस्व, निर्गत में वृद्धि के साथ-साथ बढ़ता है।
2. जब सीमांत राजस्व शून्य होता है, तो कुल राजस्व अधिकतम होता है।
3. जब सीमांत राजस्व ऋणात्मक हो जाता है, तो कुल राजस्व, निर्गत में वृद्धि के साथ-साथ कम होता है।

नीचे दिये गये कूट का प्रयोग कर सही उत्तर चुनिये :

- (a) केवल 1 और 2
- (b) केवल 2 और 3
- (c) केवल 1 और 3
- (d) 1, 2 और 3

98. उपादान लागत पर राष्ट्रीय उत्पाद किस के बराबर होता है ?

- (a) घरेलू उत्पाद + विदेशों से निवल उपादान आय
- (b) बाजार कीमतों पर राष्ट्रीय उत्पाद - अप्रत्यक्ष कर + उपदान
- (c) सकल घरेलू उत्पाद - मूल्यहास
- (d) बाजार कीमतों पर राष्ट्रीय उत्पाद + अप्रत्यक्ष कर + उपदान

99. निम्नलिखित में कौन सा/से सिद्धांत अंतरराष्ट्रीय व्यापार का/के आधार बनता/बनते है/हैं ?

1. निरपेक्ष लागत अंतर
2. तुलनात्मक लागत अंतर
3. अवसर लागत

नीचे दिये गये कूट का प्रयोग कर सही उत्तर चुनिये :

- (a) केवल 1
- (b) केवल 2
- (c) केवल 1 और 2
- (d) 1, 2 और 3

100. निम्नलिखित में से कौन सा एक, भारत में केन्द्रीय सरकार के कर राजस्व का स्रोत नहीं है ?

- (a) आय कर
- (b) सीमाशुल्क
- (c) सेवा कर
- (d) मोटर यान कर

101. निम्नलिखित में से कौन सा, भुगतान-संतुलन के चालू लेखा का हिस्सा नहीं है ?

- (a) वस्तुओं का निर्यात और आयात
- (b) सेवाओं का निर्यात और आयात
- (c) आय प्राप्तियाँ और भुगतान
- (d) पूँजीगत प्राप्तियाँ और भुगतान

102. नोवाक जोकोविच, जिसने पुरुषों की विंबलडन टेनिस ओपन टूर्नामेंट 2014 जीती, किस देश से है ?

- (a) सर्बिया
- (b) स्पेन
- (c) स्विट्जरलैण्ड
- (d) इंग्लैण्ड

103. The technique of inducing rain from cloud is called

- (a) Cloud computing
- (b) Cloud control
- (c) Cloud engineering
- (d) Cloud seeding

104. Match List I with List II and select the correct answer using the code given below the Lists :

List I (Founder/ First Director)	List II (Premier Research Institute)
A. Vikram Sarabhai	1. Indian Statistical Institute
B. Homi J Bhabha	2. Jawaharlal Nehru Centre for Advanced Scientific Research
C. C N R Rao	3. Tata Institute of Fundamental Research
D. P C Mahalanobis	4. Physical Research Laboratory

Code :

	A	B	C	D
(a)	4	3	2	1
(b)	4	2	3	1
(c)	1	3	2	4
(d)	1	2	3	4

105. Which of the following statements about Marrakesh Treaty is/are correct ?

1. The main goal of the treaty is to create a set of mandatory limitations and exceptions for the benefits of the blind and visually impaired.
2. India has ratified the treaty.
3. The treaty has come into force from July 2014.

Select the correct answer using the code given below :

- (a) 1 only
- (b) 1 and 2 only
- (c) 2 only
- (d) 1, 2 and 3

106. Consider the following statements about GAGAN (GPS Aided Geo Augmented Navigation) system :

1. It offers free enhanced satellite navigation signals over India which are ten times more precise than GPS. <https://www.pyqonline.com>
2. It was developed jointly by ISRO and NASA.

Which of the statements given above is/are correct ?

- (a) 1 only
- (b) 2 only
- (c) Both 1 and 2
- (d) Neither 1 nor 2

107. Andaman and Nicobar Command is

- (a) a Command of the Indian Army
- (b) a regional Command of the Indian Coast Guard
- (c) an integrated theater Command operating directly under the Chiefs of Staff Committee
- (d) a joint Command of the Indian Navy and the Indian Air Force

103. मेघों से वर्षा उत्पन्न करने की तकनीक को क्या कहते हैं ?

- (a) मेघ परिकलन
- (b) मेघ नियन्त्रण
- (c) मेघ इंजिनियरी
- (d) मेघ बीजन

104. सूची I को सूची II के साथ सुमेलित कीजिए और सूचियों के नीचे दिये गये कूट का प्रयोग कर सही उत्तर चुनिए :

सूची I (संस्थापक/ प्रथम निदेशक)	सूची II (प्रमुख अनुसंधान संस्थान)
A. विक्रम साराभाई	1. भारतीय सांख्यिकी संस्थान
B. होमी जे भाभा	2. जवाहरलाल नेहरू उन्नत वैज्ञानिक अनुसंधान केन्द्र
C. सी एन आर राव	3. टाटा मौलिक अनुसंधान संस्थान
D. पी सी महालनबीस	4. भौतिक अनुसंधान प्रयोगशाला

कूट :

	A	B	C	D
(a)	4	3	2	1
(b)	4	2	3	1
(c)	1	3	2	4
(d)	1	2	3	4

105. मरकिश संधि के बारे में निम्नलिखित में से कौन सा/से कथन सही है/हैं ?

1. इस संधि का प्रमुख उद्देश्य नेत्रहीनों और दृष्टि बाधित व्यक्तियों के लाभ के लिए अनिवार्य सीमाओं और अपवादों का समुच्चय (सेट) बनाना है।
 2. भारत ने इस संधि का अनुसमर्थन कर दिया है।
 3. यह संधि जुलाई 2014 से लागू हो गई है।
- नीचे दिये गये कूट का प्रयोग कर सही उत्तर चुनिये :
- (a) केवल 1
 - (b) केवल 1 और 2
 - (c) केवल 2
 - (d) 1, 2 और 3

106. GAGAN (GPS सहाय भू-संवर्धित मार्ग-निर्देशन) प्रणाली के बारे में निम्नलिखित कथनों पर विचार कीजिए :

1. यह भारत में, मुक्त वर्धित उपग्रह मार्ग-निर्देशन संकेत प्रदान करता है, जो GPS से दस गुना अधिक परिशुद्ध हैं।
2. इसे ISRO और NASA ने संयुक्त रूप से विकसित किया था।

उपर्युक्त में से कौन सा/से कथन सही है/हैं ?

- (a) केवल 1
- (b) केवल 2
- (c) 1 और 2 दोनों
- (d) न तो 1, न ही 2

107. अंडमान और निकोबार कमान

- (a) भारतीय सेना की एक कमान है
- (b) भारतीय तटरक्षक की एक क्षेत्रीय कमान है
- (c) सीधे सेनाध्यक्षों की समिति के अधीन प्रचालित एकीकृत युद्धक्षेत्र कमान है
- (d) भारतीय नौसेना और भारतीय वायुसेना की संयुक्त कमान है

108. *Arihant* is a
- (a) Multi barrel rocket launcher
 - (b) Airborne Early Warning and Control System
 - (c) Unmanned Combat Aerial Vehicle
 - (d) Nuclear-powered ballistic missile submarine

109. Which one among the following is *not* a Command of the Indian Army ?

- (a) South-Western Command
- (b) South-Eastern Command
- (c) Army Training Command
- (d) Central Command

110. Master Chief Petty Officer is a rank in the

- (a) Indian Navy
- (b) Military Engineering Service
- (c) The Army Aviation Corps
- (d) Indian Air Force

111. 'Project Seabird' is connected with

- (a) Greenfield naval base at West Coast of India
- (b) Anti pirate operation at Somalia
- (c) Indian Navy's island development project
- (d) Shipyard in Kutch district, Gujarat

112. Consider the following statements about world's first Modern Slavery Bill, published in June 2014 by the British House of Commons :

1. This is the first of its kind bill in Europe which specifically addresses slavery and trafficking in the 21st century.
2. The Bill fixes the maximum sentence available for the most serious offenders up to 14 years.

Which of the statements given above is/are correct ?

- (a) 1 only
- (b) 2 only
- (c) Both 1 and 2
- (d) Neither 1 nor 2

113. *Operation Kachhapa* is an NGO initiative for the conservation of

- (a) Hawksbill turtles
- (b) Olive Ridley sea turtles
- (c) Green turtles
- (d) Leatherback turtles

114. Consider the following statements about 'Project Mausam' :

1. The Project was launched in June 2014 by the Ministry of External Affairs.
2. At the macro level, the project aims to re-connect and re-establish communications between countries of the Indian Ocean world, which would lead to an enhanced understanding of cultural values and concerns; while at the micro level, the focus is on understanding national cultures in their regional maritime milieu.

Which of the statements given above is/are correct ?

- (a) 1 only
- (b) 2 only
- (c) Both 1 and 2
- (d) Neither 1 nor 2

108. अरिहंत क्या है ?

- (a) बहु बैरल रॉकेट लॉन्चर
- (b) वायुवाहित पूर्व चेतावनी और नियंत्रण प्रणाली
- (c) मानवहीन सैन्य वायव यान
- (d) नाभिकीय शक्तियुक्त प्रक्षेपास्त्र पनडुब्बी

109. निम्नलिखित में से कौन सी एक, भारतीय सेना की कमान नहीं है ?

- (a) दक्षिणी-पश्चिमी कमान
- (b) दक्षिणी-पूर्वी कमान
- (c) सेना प्रशिक्षण कमान
- (d) मध्य कमान

110. मास्टर चीफ पेट्री ऑफिसर निम्नलिखित में से किसमें एक रैंक है ?

- (a) भारतीय नौसेना
- (b) सैन्य इंजीनियरी सेवा
- (c) आर्मी एविएशन कोर
- (d) भारतीय वायुसेना

111. 'प्रोजेक्ट सीबर्ड' किस के साथ संबंधित है ?

- (a) भारत के पश्चिमी तट स्थित ग्रीनफील्ड नौसेना बेस
- (b) सोमालिया में जलदस्यु-रोधी ऑपरेशन
- (c) भारतीय नौसेना की द्वीप विकास परियोजना
- (d) गुजरात के कच्छ जिले में शिपयार्ड

112. जून 2014 में ब्रिटिश हाउस ऑफ कॉमन्स द्वारा प्रकाशित, विश्व के प्रथम आधुनिक दासता बिल (मॉडर्न स्लेवरी बिल) के संदर्भ में निम्नलिखित कथनों पर विचार कीजिए :

1. 21 वीं शताब्दी में विशेष रूप से दासता और दुर्व्यापार के लिए यूरोप में यह अपनी तरह का पहला बिल है।
2. इस बिल में सबसे गंभीर अपराधियों को दिया जाने वाला अधिकतम दंडादेश 14 वर्ष तक निश्चित किया गया है।

उपर्युक्त में से कौन सा/से कथन सही है/हैं ?

- (a) केवल 1
- (b) केवल 2
- (c) 1 और 2 दोनों
- (d) न तो 1, न ही 2

113. आपरेशन कच्छप किस के संरक्षण के लिए NGO की पहल है ?

- (a) हॉक्सबिल कच्छप
- (b) ऑलिव रिडले समुद्री कच्छप
- (c) हरित कच्छप
- (d) लेदरबैक कच्छप

114. 'मौसम परियोजना' के संदर्भ में निम्नलिखित कथनों पर विचार कीजिए :

1. यह परियोजना विदेश मंत्रालय द्वारा जून 2014 में आरंभ की गई थी।
2. बड़े स्तर पर, इस परियोजना का लक्ष्य है हिंद महासागर क्षेत्र के देशों के बीच संवाद का पुनः संयोजन और पुनःस्थापना करना, जिससे इन देशों के बीच सांस्कृतिक मूल्यों और सरोकारों को लेकर बेहतर समझ बन सके। जब कि सूक्ष्म स्तर पर फोकस उनके क्षेत्रीय समुद्र तटवर्ती परिवेश में राष्ट्रीय संस्कृतियों को समझने पर है।

उपर्युक्त में से कौन सा/से कथन सही है/हैं ?

- (a) केवल 1
- (b) केवल 2
- (c) 1 और 2 दोनों
- (d) न तो 1, न ही 2

115. Which of the following is *not* the recommendation of the Arvind Mayaram Committee on Rationalizing the FDI/FPI definition (June 2014) ?

- (a) Foreign investment of 10 per cent or more in a listed company will be treated as foreign direct investment (FDI)
- (b) In a particular company, an investor can hold the investments either under the FPI (Foreign Portfolio Investment) route or under the FDI route, but not both
- (c) Any investment by way of equity shares, compulsorily convertible preference shares/debentures which is less than 10 per cent of the post-issue paid up equity capital of a company shall be treated as FPI
- (d) On NRI Investors, the Committee recommended treating non-repatriable investment as FDI

116. Consider the following statements about Star Alliance Network :

- 1. Established in the year 1997, it is the leading global airline network with the highest number of member airlines, daily flights, destinations and countries flown to.
- 2. Air India has recently joined the Star Alliance in a bid to garner more revenue.

Which of the statements given above is/are correct ?

- (a) 1 only
- (b) 2 only
- (c) Both 1 and 2
- (d) Neither 1 nor 2

117. Which of the following statements is/are correct ?

- 1. In June 2014, the World Heritage Committee has inscribed the Great Himalayan National Park Conservation Area (GHNPCA) on the World Heritage List on the basis of UNESCO Guidelines.
- 2. The Great Himalayan National Park (GHNP) is located in Sikkim.

Select the correct answer using the code given below :

- (a) 1 only
- (b) 2 only
- (c) Both 1 and 2
- (d) Neither 1 nor 2

118. *Baiji* oil refinery is located at

- (a) Iran
- (b) Iraq
- (c) South Sudan
- (d) Russia

119. Consider the following statements :

- 1. World Vitiligo Day is observed on 25th June every year.
- 2. Vitiligo is a progressive skin disease.

Which of the statements given above is/are correct ?

- (a) 1 only
- (b) 2 only
- (c) Both 1 and 2
- (d) Neither 1 nor 2

120. Stepwell *Rani-ki-Vav* was approved as a World Heritage Site by the UNESCO recently. It is located at

- (a) Rajasthan
- (b) Gujarat
- (c) Madhya Pradesh
- (d) Maharashtra

115. निम्नलिखित में कौन सी, FDI/FPI की परिभाषा के औचित्य स्थापन के विषय में अरविंद मायाराम समिति (जून 2014) की सिफारिश नहीं है ?

- किसी सूचीगत कंपनी में 10 प्रतिशत या इससे अधिक के विदेशी निवेश को प्रत्यक्ष विदेशी निवेश (FDI) माना जाएगा
- किसी विशेष कंपनी में, कोई निवेशक या तो FPI (पोर्टफोलियो विदेशी निवेश) मार्ग से या FDI मार्ग से निवेश रख सकता है, लेकिन दोनों से नहीं
- ईक्विटी शेयरों, अनिवार्यतः परिवर्तनीय अधिमानी शेयरों/डिबेंचरों द्वारा किया गया कोई निवेश, जो किसी कंपनी की निर्गम उपरांत प्रदत्त ईक्विटी पूंजी के 10 प्रतिशत से कम हो, FPI माना जाएगा
- NRJ निवेशकों पर, इस समिति ने अप्रत्यावर्तनीय निवेश को FDI मानने की सिफारिश की

116. स्टार अलायन्स नेटवर्क के संदर्भ में निम्नलिखित कथनों पर विचार कीजिए :

- वर्ष 1997 में संस्थापित, यह सदस्य एयरलाइनों, दैनिक उड़ानों, उड़ानवाले गन्तव्यों और देशों की अधिकतम संख्या वाला अग्रणी विश्वव्यापी एयरलाइन नेटवर्क है।
- अधिक राजस्व एकत्र करने के प्रयत्न में एयर इंडिया हाल ही में स्टार अलायन्स में सम्मिलित हो गया है।

उपर्युक्त में से कौन सा/से कथन सही है/हैं ?

- केवल 1
- केवल 2
- 1 और 2 दोनों
- न तो 1, न ही 2

117. निम्नलिखित कथनों में से कौन सा/से सही है/हैं ?

- जून 2014 में, UNESCO के मार्गदर्शी सिद्धांतों के आधार पर विश्व विरासत समिति ने ग्रेट हिमालयन नैशनल पार्क संरक्षण क्षेत्र (GHNPCA) को विश्व विरासत सूची में उल्लिखित किया।
- ग्रेट हिमालयन नैशनल पार्क (GHNP) सिक्किम में अवस्थित है।

नीचे दिये गये कूट का प्रयोग कर सही उत्तर चुनिये :

- केवल 1
- केवल 2
- 1 और 2 दोनों
- न तो 1, न ही 2

118. बैजी तेल शोधक कारखाना कहाँ अवस्थित है ?

- ईरान
- इराक
- दक्षिण सूडान
- रूस

119. निम्नलिखित कथनों पर विचार कीजिए :

- विश्व विटिलिगो दिवस प्रतिवर्ष 25 जून को मनाया जाता है।
- विटिलिगो एक उत्तरोत्तर बढ़ने वाला त्वचा रोग है।

उपर्युक्त में से कौन सा/से कथन सही है/हैं ?

- केवल 1
- केवल 2
- 1 और 2 दोनों
- न तो 1, न ही 2

120. रानी-की-वाघ बावड़ी को हाल ही में यूनेस्को द्वारा विश्व विरासत स्थल के रूप में अनुमोदित किया गया था। यह कहाँ पर अवस्थित है ?

- राजस्थान
- गुजरात
- मध्यप्रदेश
- महाराष्ट्र

जब तक आपको यह परीक्षण पुस्तिका खोलने को न कहा जाए तब तक न खोलें

टी.बी.सी. : B-ABQB-N-HLO

परीक्षण पुस्तिका अनुक्रम

परीक्षण पुस्तिका
सामान्य ज्ञान



समय : दो घण्टे

पूर्णांक : 100

अनुदेश

1. परीक्षा प्रारम्भ होने के तुरन्त बाद, आप इस परीक्षण पुस्तिका की पड़ताल अवश्य कर लें कि इसमें कोई बिना छपा, फटा या छूटा हुआ पृष्ठ अथवा प्रश्नांश आदि न हों। यदि ऐसा है, तो इसे सही परीक्षण पुस्तिका से बदल लीजिए।
2. कृपया ध्यान रखें कि OMR उत्तर-पत्रक में, उचित स्थान पर, रोल नम्बर और परीक्षण पुस्तिका अनुक्रम A, B, C या D को, ध्यान से एवं बिना किसी चूक या विसंगति के भरने और कूटबद्ध करने की जिम्मेदारी उम्मीदवार की है। किसी भी प्रकार की चूक/विसंगति की स्थिति में उत्तर-पत्रक निरस्त कर दिया जायेगा।
3. इस परीक्षण पुस्तिका पर साथ में दिए गए कोष्ठक में आपको अपना अनुक्रमांक लिखना है। परीक्षण पुस्तिका पर और कुछ न लिखें।
4. इस परीक्षण पुस्तिका में 120 प्रश्नांश (प्रश्न) दिए गए हैं। प्रत्येक प्रश्नांश हिन्दी और अंग्रेजी में छपा है। प्रत्येक प्रश्नांश में चार प्रत्युत्तर (उत्तर) दिए गए हैं। इनमें से एक प्रत्युत्तर को चुन लें, जिसे आप उत्तर-पत्रक पर अंकित करना चाहते हैं। यदि आपको ऐसा लगे कि एक से अधिक प्रत्युत्तर सही हैं, तो उस प्रत्युत्तर को अंकित करें जो आपको सर्वोत्तम लगे। प्रत्येक प्रश्नांश के लिए केवल एक ही प्रत्युत्तर चुनना है।
5. आपको अपने सभी प्रत्युत्तर अलग से दिए गए उत्तर-पत्रक पर ही अंकित करने हैं। उत्तर-पत्रक में दिए गए निर्देश देखिए।
6. सभी प्रश्नांशों के अंक समान हैं।
7. इससे पहले कि आप परीक्षण पुस्तिका के विभिन्न प्रश्नांशों के प्रत्युत्तर उत्तर-पत्रक पर अंकित करना शुरू करें, आपको प्रवेश प्रमाण-पत्र के साथ प्रेषित अनुदेशों के अनुसार कुछ विवरण उत्तर-पत्रक में देने हैं।
8. आप अपने सभी प्रत्युत्तरों को उत्तर-पत्रक में भरने के बाद तथा परीक्षा के समापन पर केवल उत्तर-पत्रक अधीक्षक को सौंप दें। आपको अपने साथ परीक्षण पुस्तिका ले जाने की अनुमति है।
9. कच्चे काम के लिए पत्रक परीक्षण पुस्तिका के अन्त में संलग्न हैं।
10. गलत उत्तरों के लिए दण्ड :

वस्तुनिष्ठ प्रश्न-पत्रों में उम्मीदवार द्वारा दिए गए गलत उत्तरों के लिए दण्ड दिया जाएगा।

- (i) प्रत्येक प्रश्न के लिए चार वैकल्पिक उत्तर हैं। उम्मीदवार द्वारा प्रत्येक प्रश्न के लिए दिए गए एक गलत उत्तर के लिए प्रश्न हेतु नियत किए गए अंकों का एक-तिहाई दण्ड के रूप में काटा जायेगा।
- (ii) यदि कोई उम्मीदवार एक से अधिक उत्तर देता है, तो इसे गलत उत्तर माना जाएगा, यद्यपि दिए गए उत्तरों में से एक उत्तर सही होता है, फिर भी उस प्रश्न के लिए उपर्युक्तानुसार ही उसी तरह का दण्ड दिया जाएगा।
- (iii) यदि उम्मीदवार द्वारा कोई प्रश्न हल नहीं किया जाता है, अर्थात् उम्मीदवार द्वारा उत्तर नहीं दिया जाता है, तो उस प्रश्न के लिए कोई दण्ड नहीं दिया जाएगा।

जब तक आपको यह परीक्षण पुस्तिका खोलने को न कहा जाए तब तक न खोलें

Note : English version of the instructions is printed on the front cover of this Booklet.